



ที่ พล ๐๐๐๓/ว ๔๓๑

| |
|----------------------|
| มหาวิทยาลัยนเรศวร |
| รับที่ 02150 |
| วันที่ 19 มี.ค. 2568 |
| เวลา 9.13 น. |

สำนักงานคลังจังหวัดพิษณุโลก

ถนนวังจันทน์ พล ๖๕๐๐๐

๑๗ มีนาคม ๒๕๖๘

| |
|----------------------------------|
| คณะวิทยาศาสตร์ มหาวิทยาลัยนเรศวร |
| เลขรับ 1762 |
| วันที่ 19 มี.ค. 2568 |
| เวลา 14.35 |

เรื่อง ส่งรายงานภาวะเศรษฐกิจการคลังจังหวัดพิษณุโลก ประจำเดือนมกราคม ๒๕๖๘

- ๑) เรียน ส่วนราชการทุกส่วนราชการ องค์การบริหารส่วนจังหวัดพิษณุโลก เทศบาลนครพิษณุโลก และเทศบาลเมืองอรัญญิก

ตามที่สำนักงานคลังจังหวัดพิษณุโลก ได้ขอความอนุเคราะห์ข้อมูลเครื่องชี้ภาวะเศรษฐกิจ และการคลังจากหน่วยงานของท่าน เพื่อรวบรวมและจัดทำรายงานภาวะเศรษฐกิจการคลังจังหวัดพิษณุโลก เป็นรายเดือน นำเสนอผู้ว่าราชการจังหวัด ผู้บริหารของจังหวัดและหน่วยงานที่เกี่ยวข้อง นั้น

สำนักงานคลังจังหวัดพิษณุโลก ขอส่งรายงานภาวะเศรษฐกิจการคลังจังหวัดพิษณุโลก ประจำเดือนมกราคม ๒๕๖๘ มาเพื่อให้หน่วยงานของท่านได้ใช้ประโยชน์ต่อไป รายละเอียดปรากฏ ตาม QR - Code ท้ายฉบับนี้ หรือท่านสามารถดาวน์โหลดได้ที่ <http://www.cgd.go.th/cs/plk/plk/> หน้าหลัก.html ภายใต้แบนเนอร์เศรษฐกิจจังหวัด และขอขอบคุณในการอนุเคราะห์ข้อมูล มา ณ โอกาสนี้

จึงเรียนมาเพื่อโปรดทราบ

ขอแสดงความนับถือ

(นางสาวยุบล ปกป้อง)
คลังจังหวัดพิษณุโลก

รายงานฉบับเต็ม



กลุ่มงานนโยบายและเศรษฐกิจจังหวัด

โทรศัพท์ ๐-๕๕๒๕-๘๘๕๓ - ๓๑๗

โทรสาร ๐-๕๕๒๔-๕๐๘๓

<http://klang.cgd.go.th/plk/>

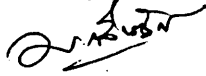
(โปรดพลิก)

๗ เรียบ อธิการบดี

ด้วยสำนักงานคลังจังหวัดพิษณุโลก ขอส่งรายงานภาวะเศรษฐกิจ
การคลังจังหวัดพิษณุโลก ประจำเดือนมกราคม 2568 จำนวน 1 ฉบับ
เพื่อให้หน่วยงานได้ใช้ประโยชน์ต่อไป (รายละเอียดตามเอกสารแนบท้าย)
จึงเรียนมาเพื่อโปรดทราบ



(นางสาวอัญชลี ไทลสกุล)

19 มีนาคม 2568


(นายมงคล กลิ่นทรัพย์)

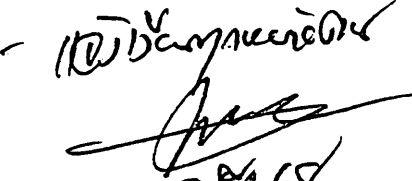
รักษาการในตำแหน่งหัวหน้างานสารบรรณ

19 มีนาคม 2568


(นางศิริมาศ เสนารักษ์)

ผู้อำนวยการกองกลาง

19 มีนาคม 2568


19 มี.ค. 68

(ผู้ช่วยศาสตราจารย์ ดร.จรรุญ สารีรินทร์)

รองอธิการบดีฝ่ายกิจการพิเศษ ปฏิบัติราชการแทน

อธิการบดีมหาวิทยาลัยนเรศวร



ฉบับที่ 1/2568

รายงานภาวะเศรษฐกิจการคลังจังหวัดพิษณุโลก ประจำเดือนมกราคม 2568

“เครื่องชี้เศรษฐกิจจังหวัดพิษณุโลกเดือนมกราคม 2568 ในภาพรวมขยายตัวร้อยละ 12.0 เมื่อเทียบกับช่วงเดือนเดียวกันปีก่อน ปรับตัวดีขึ้นจากเดือนก่อนที่ขยายตัวร้อยละ 5.6 เป็นผลมาจากเครื่องชี้เศรษฐกิจด้านอุปทาน ขยายตัว ตามดัชนีผลผลิตภาคอุตสาหกรรม ขยายตัว ตามจำนวนทุนจดทะเบียนและจำนวนโรงงานอุตสาหกรรมทั้งจังหวัดที่เพิ่มขึ้น ดัชนีผลผลิตภาคบริการ ขยายตัว จากการจัดเก็บภาษีมูลค่าเพิ่มประเภทร้านค้าปลีกร้านค้าส่งและภาษีมูลค่าเพิ่มโรงแรมและรีสอร์ทได้เพิ่มขึ้น ขณะที่ดัชนีผลผลิตภาคเกษตรกรรมหดตัว จากการลดลงของปริมาณผลผลิตข้าวนาปีและมันสำปะหลัง เครื่องชี้เศรษฐกิจด้านอุปสงค์ ขยายตัว ตามดัชนีการบริโภคภาคเอกชน ขยายตัว จากการจัดเก็บภาษีมูลค่าเพิ่มรวมทั้งจัดเก็บได้เพิ่มขึ้นโดยเฉพาะประเภทกิจการรับเหมาก่อสร้างและกิจการร้านค้าส่งร้านค้าปลีก ดัชนีการใช้จ่ายภาครัฐ ขยายตัว ตามการเบิกจ่ายทั้งงบประจำและงบลงทุนที่เพิ่มขึ้น ดัชนีการลงทุนภาคเอกชน หดตัว ตามการให้สินเชื่อเพื่อการลงทุนด้านธุรกิจลดลงเนื่องจากสถาบันการเงินมีความระมัดระวังการให้สินเชื่อ ด้านเสถียรภาพเศรษฐกิจของจังหวัด ยังอยู่ในเกณฑ์ปกติ สะท้อนจากอัตราเงินเฟ้อทั่วไปอยู่ในระดับร้อยละ 2.4 ส่วนอัตราการจ้างงานหดตัวร้อยละ -2.0”

เศรษฐกิจด้านอุปทาน(การผลิต) มีทิศทางปรับตัวดีขึ้นจากเดือนก่อน พิจารณาจากดัชนีผลผลิตภาคเกษตรกรรม หดตัวร้อยละ -12.3 เมื่อเทียบกับช่วงเดือนเดียวกันปีก่อน ปรับตัวดีขึ้นจากเดือนก่อนที่หดตัวร้อยละ -47.2 ตามปริมาณผลผลิตของข้าวนาปี หดตัวร้อยละ -66.2 เป็นผลกระทบจากภาวะเอลนีโญ ทำให้มีปริมาณน้ำเพื่อใช้ในการเพาะปลูกลดลงกว่าปีก่อน และอีกส่วนหนึ่งจากราคาข้าวเปลือกมีราคาที่สูงขึ้นจึงทำให้เกษตรกรเร่งเก็บเกี่ยวผลผลิตในช่วงเดือนก่อนหน้า ส่งผลให้ผลผลิตในเดือนนี้ลดลง จำนวน 18,352.66 ตัน จากพื้นที่เก็บเกี่ยวลดลงจำนวน 32,838 ไร่ โดยเฉพาะพื้นที่เก็บเกี่ยวผลผลิตที่ลดลงในเขตอำเภอบางระกำ อำเภอพรหมพิราม และอำเภอบางกระทุ่ม ตามลำดับ ประกอบกับปริมาณผลผลิตมันสำปะหลังลดลงเช่นกัน ดัชนีผลผลิตภาคอุตสาหกรรม ขยายตัวร้อยละ 10.4 เมื่อเทียบกับช่วงเดือนเดียวกันปีก่อน ปรับตัวสูงขึ้นจากเดือนก่อน ตามการขยายตัวของจำนวนทุนจดทะเบียนของอุตสาหกรรม โดยเฉพาะอุตสาหกรรมจากพืชอุตสาหกรรมอาหาร และอุตสาหกรรมผลิตยานพาหนะฯ ประกอบกับจำนวนโรงงานของอุตสาหกรรมทั้งจังหวัด ขยายตัวร้อยละ 1.3 ดัชนีผลผลิตภาคบริการ ขยายตัวร้อยละ 19.5 เมื่อเทียบกับช่วงเดือนเดียวกันปีก่อน ชะลอลงจากเดือนก่อนที่ขยายตัวร้อยละ 29.4 โดยเฉพาะธุรกิจการค้าที่ปรับตัวดีขึ้นทั้งจากยอดขายในห้างสรรพสินค้าและยอดขายอาหาร/เครื่องดื่ม สะท้อนจากเครื่องชี้ภาษีมูลค่าเพิ่มร้านค้าปลีกร้านค้าส่ง ขยายตัวร้อยละ 21.6 ประกอบกับกลุ่มธุรกิจที่เกี่ยวข้องกับการท่องเที่ยวขยายตัวเช่นกัน โดยสะท้อนจากเครื่องชี้ภาษีมูลค่าเพิ่มโรงแรมและรีสอร์ท , จำนวนผู้เยี่ยมเยือนและจำนวนผู้โดยสารผ่านสนามบิน ขยายตัวร้อยละ 55.2 , 10.4 และ 9.7 ตามลำดับ ผลจากเป็นช่วงฤดูกาลท่องเที่ยวและจังหวัดจัดกิจกรรมที่เพิ่มขึ้นจากปีก่อน

| เครื่องชี้เศรษฐกิจด้านอุปทาน (Supply Side) (สัดส่วนต่อ GPP) | หน่วย | ปี 2567 | ปี 2567 | | | | ปี 2567 | | ปี 2568 |
|--|-------|------------|---------|-------|------|------|---------|-------|---------|
| | | | Q1 | Q2 | Q3 | Q4 | พ.ย. | ธ.ค. | ม.ค. |
| ดัชนีผลผลิตภาคเกษตรกรรม (โครงสร้างสัดส่วน 23.7%) | %yoy | -1.9 | 43.5 | -26.7 | -1.5 | -7.9 | 50.0 | -47.2 | -12.3 |
| ดัชนีผลผลิตภาคอุตสาหกรรม (โครงสร้างสัดส่วน 14.6%) | %yoy | -0.5 | -5.2 | -6.3 | 3.3 | 6.1 | 4.0 | 2.2 | 10.4 |
| ดัชนีผลผลิตภาคบริการ (โครงสร้างสัดส่วน 61.7%) | %yoy | 12.2 | 34.4 | -2.3 | 0.9 | 22.0 | 32.2 | 29.4 | 19.5 |

เศรษฐกิจด้านอุปสงค์(การใช้จ่าย) มีทิศทางปรับตัวลดลงเล็กน้อยจากเดือนก่อน พิจารณาจากดัชนีการบริโภคภาคเอกชน ขยายตัวร้อยละ 3.1 เมื่อเทียบกับช่วงเดือนเดียวกันปีก่อน ปรับตัวลดลงจากเดือนก่อนที่ขยายตัวร้อยละ 11.0 ตามกิจกรรมทางเศรษฐกิจที่ดีในช่วงฤดูท่องเที่ยว ทำให้การใช้จ่ายด้านการบริโภคที่เกี่ยวข้องกับภาคบริการและสินค้าอุปโภคบริโภคที่ปรับดีขึ้น โดยสะท้อนจากเครื่องใช้การจดทะเบียนมูลค่าเพิ่มรวมขยายตัวร้อยละ 27.5 ขณะที่สินค้าคงทนยังคงหดตัวต่อเนื่องจากความระมัดระวังในการให้สินเชื่อของสถาบันการเงิน ประกอบกับกำลังซื้อที่ยังฟื้นตัวไม่เต็มที่ รวมถึงรายได้เกษตรกรที่ลดลงจากปีก่อน โดยสะท้อนจากจำนวนรถยนต์นั่งส่วนบุคคลและรถจักรยานยนต์จดทะเบียนใหม่ หดตัวร้อยละ -20.4 และ -14.9 ดัชนีการใช้จ่ายภาครัฐขยายตัวร้อยละ 63.5 เมื่อเทียบกับช่วงเดือนเดียวกันปีก่อน ปรับตัวสูงขึ้นจากเดือนก่อนที่ขยายตัวร้อยละ 47.6 ตามการเบิกจ่ายงบประมาณ ขยายตัวร้อยละ 12.6 จากการเบิกจ่ายที่เพิ่มขึ้นของหน่วยงาน อาทิ 1) มหาวิทยาลัยนเรศวร 2) มหาวิทยาลัยราชภัฏพิบูลสงคราม และ 3) มณฑลทหารบกที่ 39 เป็นสำคัญ ประกอบกับการเบิกจ่ายงบลงทุน ขยายตัวร้อยละ 301.1 จากการเบิกจ่ายงบลงทุนที่เพิ่มขึ้นของหน่วยงาน อาทิ 1) โครงการชลประทานพิษณุโลก 2) สำนักงานชลประทานที่ 3 และ 3) สำนักงานทางหลวงที่ 5 เป็นสำคัญ ดัชนีการลงทุนภาคเอกชนหดตัวร้อยละ -4.2 เมื่อเทียบกับช่วงเดือนเดียวกันปีก่อน ปรับตัวดีขึ้นเดือนก่อนหน้าที่หดตัวร้อยละ -8.3 สะท้อนจากเครื่องใช้รถยนต์เชิงพาณิชย์ที่จดทะเบียนใหม่ หดตัวร้อยละ -9.5 ส่วนหนึ่งจากอุปสงค์และกำลังซื้อลดลง และสถาบันการเงินระมัดระวังการให้สินเชื่อ ประกอบกับเครื่องใช้ด้านการให้สินเชื่อเพื่อการลงทุนหดตัวเช่นกัน ขณะที่จำนวนทุนจดทะเบียนธุรกิจนิติบุคคลใหม่ ขยายตัวร้อยละ 2.3 จากการแจ้งประกอบกิจการเพิ่มขึ้น โดยเฉพาะกลุ่มกิจการก่อสร้างอาคารที่พักอาศัย , กิจการการขายปลีกทางอินเทอร์เน็ต และกิจการการจำหน่ายเสื้อผ้าเครื่องสำอางและอาหารเสริม

| เครื่องใช้เศรษฐกิจด้านการใช้จ่าย (Demand Side) | หน่วย | ปี 2567 | ปี 2567 | | | | | | ปี 2568 |
|--|-------|---------|---------|-------|------|------|------|------|---------|
| | | | Q1 | Q2 | Q3 | Q4 | พ.ย. | ธ.ค. | |
| ดัชนีการบริโภคภาคเอกชน | %yoy | -1.3 | 4.8 | -10.7 | -3.9 | 6.6 | 10.4 | 11.0 | 3.1 |
| ดัชนีการลงทุนภาคเอกชน | %yoy | -5.0 | -4.2 | -4.1 | -5.4 | -6.2 | -5.9 | -8.3 | -4.2 |
| ดัชนีการใช้จ่ายภาครัฐ | %yoy | 0.2 | -34.2 | -3.7 | 5.0 | 43.4 | 23.2 | 47.6 | 63.5 |

ด้านรายได้เกษตรกรในจังหวัด ดัชนีรายได้เกษตรกรในเดือนมกราคม 2568 หดตัวร้อยละ -20.8 เมื่อเทียบกับช่วงเดือนเดียวกันปีก่อน สะท้อนจากการลดลงของดัชนีปริมาณผลผลิตภาคเกษตรกรรม หดตัวร้อยละ -12.3 ตามการลดลงของปริมาณผลผลิตพืชเศรษฐกิจที่สำคัญของจังหวัด โดยเฉพาะผลผลิตข้าวนาปี และมันสำปะหลัง เป็นสำคัญ ประกอบกับดัชนีราคาผลผลิตภาคเกษตรกรรม หดตัวร้อยละ -9.8 ตามความต้องการของตลาดลดลงทั้งในประเทศและต่างประเทศ ส่งผลให้ราคาปรับตัวลดลงจากปีก่อน

ด้านการเงิน สถาบันการเงินทั้งธนาคารพาณิชย์และสถาบันการเงินเฉพาะกิจของรัฐมียอดปริมาณสินเชื่อรวมจำนวน 125,904.4 ล้านบาท หดตัวร้อยละ -1.2 เมื่อเทียบกับช่วงเดือนเดียวกันปีก่อน ตามการให้สินเชื่อที่ลดลงของธนาคารพาณิชย์ หดตัวร้อยละ -4.0 จากการให้สินเชื่อของภาคครัวเรือนปรับลดลง จากมาตรฐานการให้สินเชื่อเข้มงวดขึ้นสำหรับผู้ที่มีความเสี่ยงสูงขึ้น โดยเฉพาะสินเชื่อเช่าซื้อรถยนต์ สำหรับปริมาณเงินฝากรวมจำนวน 120,856.3 ล้านบาท ขยายตัวร้อยละ 4.3 เมื่อเทียบกับช่วงเดือนเดียวกันปีก่อน ตามปริมาณเงินฝากของสถาบันการเงินเฉพาะกิจของรัฐและธนาคารพาณิชย์ในจังหวัด ขยายตัวร้อยละ 5.4 และ 3.3 ตามลำดับ จากแคมเปญเงินฝากที่ให้ผลตอบแทนสูงอย่างต่อเนื่อง อาทิ สลากออมทรัพย์พิเศษ เงินฝากเมื่อเรียกพิเศษดอกเบี้ยสูง เป็นต้น

| เครื่องใช้ด้านรายได้เกษตรกร และด้านการเงิน | หน่วย | ปี 2567 | ปี 2567 | | | | | | ปี 2568 |
|--|-------|---------|---------|-------|------|------|------|-------|---------|
| | | | Q1 | Q2 | Q3 | Q4 | พ.ย. | ธ.ค. | |
| ดัชนีรายได้เกษตรกร | %yoy | 6.4 | 79.3 | -10.7 | -0.4 | -8.3 | 46.9 | -45.6 | -20.8 |
| ปริมาณเงินฝากรวม | %yoy | 3.9 | 10.7 | 10.8 | 5.0 | 3.9 | 3.8 | 3.9 | 4.3 |
| ปริมาณสินเชื่อรวม | %yoy | -2.1 | -3.6 | -4.0 | -1.6 | -2.1 | -0.9 | -2.1 | -1.2 |

เสถียรภาพทางเศรษฐกิจจังหวัด ดัชนีราคาผู้บริโภคของจังหวัดพิษณุโลก อยู่ที่ระดับ 109.8 เมื่อเทียบกับช่วงเดือนเดียวกันปีก่อน ส่งผลให้อัตราเงินเฟ้ออยู่ที่ร้อยละ 2.4 โดยมีสาเหตุมาจากหมวดอาหารและเครื่องดื่มไม่มีแอลกอฮอล์ สูงขึ้นร้อยละ 2.8 จากอาหารบริโภค-นอกบ้าน ร้อยละ 8.4 เครื่องดื่มไม่มีแอลกอฮอล์ ร้อยละ 7.5 อาหารบริโภคในบ้าน ร้อยละ 7.4 เครื่องประกอบอาหาร ร้อยละ 2.4 ไข่และผลิตภัณฑ์นม ร้อยละ 2.2 ผักและผลไม้ ร้อยละ 1.8 ข้าว แป้งและผลิตภัณฑ์จากแป้ง ร้อยละ 1.3 หมวดอื่นๆ ไม่ใช่อาหาร และเครื่องดื่ม สูงขึ้นร้อยละ 2.0 จากหมวดพาหนะ การขนส่ง และการสื่อสาร ร้อยละ 3.4 หมวดยาสูบและเครื่องดื่มมีแอลกอฮอล์ ร้อยละ 1.8 หมวดการบันเทิงการอ่านและการศึกษา ร้อยละ 1.7 หมวดเคหสถาน ร้อยละ 1.0 หมวดเครื่องนุ่งห่มและรองเท้า ร้อยละ 0.9 หมวดการตรวจรักษาและบริการส่วนบุคคล ร้อยละ 0.8 อัตราการจ้างงาน หดตัวร้อยละ -2.0 เมื่อเทียบกับช่วงเดือนเดียวกันปีก่อน สอดคล้องจำนวนผู้ประกันตนในระบบประกันสังคม ขยายตัวร้อยละ -0.5 ตามจำนวนที่เพิ่มขึ้นของผู้ประกันตนมาตรา 39 และ 40 ตามลำดับ

| เครื่องชี้เสถียรภาพเศรษฐกิจ | หน่วย | ปี 2567 | ปี 2567 | | | | | | ปี 2568 |
|--------------------------------|-------|---------|---------|------|------|------|------|------|---------|
| | | | Q1 | Q2 | Q3 | Q4 | พ.ย. | ธ.ค. | ม.ค. |
| อัตราเงินเฟ้อ (Inflation Rate) | %yoy | 1.2 | -0.8 | 1.8 | 1.5 | 2.2 | 2.1 | 2.5 | 2.4 |
| การจ้างงาน (Employment) | %yoy | -2.5 | -0.2 | -0.9 | -5.3 | -3.4 | -3.4 | -3.4 | -2.0 |

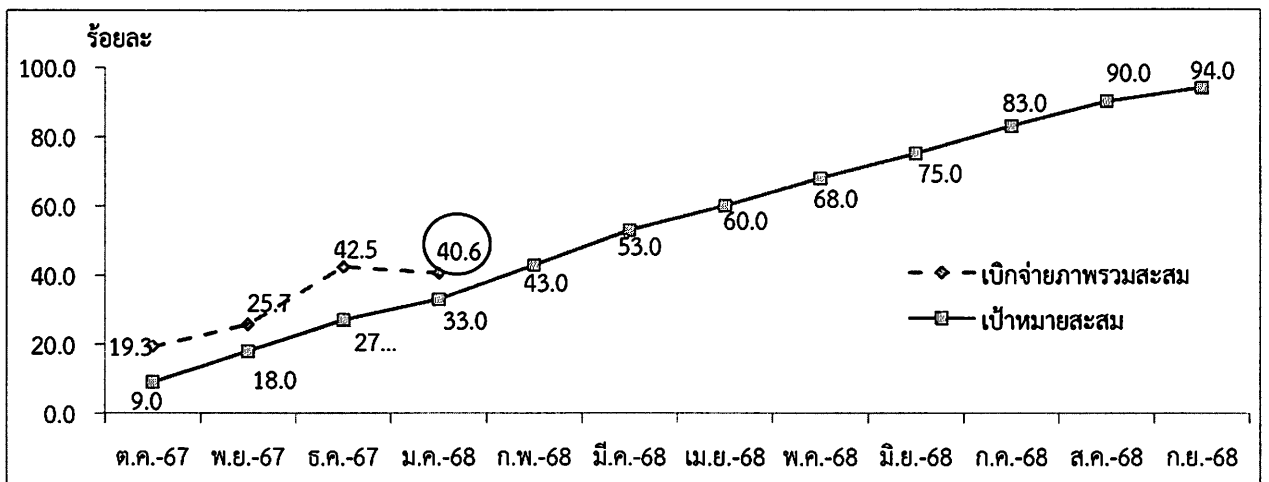
ด้านการคลัง พบว่าภาพรวมผลการเบิกจ่ายงบประมาณ จำนวน 1,110.1 ล้านบาท ขยายตัวร้อยละ 89.9 เมื่อเทียบกับช่วงเดือนเดียวกันปีก่อน สูงขึ้นจากเดือนก่อน ตามการเบิกจ่ายงบประมาณ เบิกจ่ายได้จำนวน 523.2 ล้านบาท ขยายตัวร้อยละ 18.0 และการเบิกจ่ายงบลงทุน เบิกจ่ายได้จำนวน 586.8 ล้านบาท ขยายตัวร้อยละ 315.8 สำหรับผลการจัดเก็บรายได้ รวมทั้งสิ้นจำนวน 186.4 ล้านบาท ขยายตัวร้อยละ 4.8 เมื่อเทียบกับช่วงเดือนเดียวกันปีก่อน จากการจัดเก็บรายได้ที่เพิ่มขึ้นของหน่วยงานจัดเก็บสังกัดกระทรวงการคลัง ได้แก่ สำนักงานสรรพากรพื้นที่พิษณุโลก จัดเก็บรายได้เพิ่มขึ้นจากภาษีมูลค่าเพิ่มและภาษีเงินได้นิติบุคคล และสำนักงานสรรพสามิตพื้นที่พิษณุโลก จัดเก็บรายได้สูงขึ้นจากภาษีน้ำหอม , ภาษีสุรา และภาษียาสูบ ขณะที่สำนักงานธนารักษ์พื้นที่พิษณุโลก จัดเก็บรายได้ลดลงจากการจัดเก็บค่าเช่าอสังหาริมทรัพย์ประเภทเช่าอาคารและเช่าที่ดินและการขายที่ดิน และหน่วยงานอื่นๆ ของรัฐภายในจังหวัดจัดเก็บรายได้ลดลงเช่นกัน ด้านดุลเงินงบประมาณ ขาดดุลจำนวน -1066.3 ล้านบาท สะท้อนบทบาทการใช้นโยบายการคลังในการสนับสนุนและพยุงเศรษฐกิจจังหวัดผ่านการขาดดุลงบประมาณอย่างต่อเนื่อง

| เครื่องชี้ภาคการคลัง | หน่วย | ปีงบประมาณ (FY) พ.ศ. 2567 | ปีงบประมาณ (FY) พ.ศ. 2568 | | | | |
|------------------------------|---------|---------------------------|---------------------------|--------|----------|----------|----------|
| | | | Q1/FY68 | พ.ย. | ธ.ค. | ม.ค. | YTD (FY) |
| รายได้จัดเก็บ | ล้านบาท | 2,237.5 | 422.4 | 128.0 | 155.8 | 186.4 | 608.8 |
| | %yoy | 4.5 | -6.3 | -13.9 | -2.8 | 4.8 | -3.2 |
| ความแตกต่างเทียบกับประมาณการ | ล้านบาท | 620.5 | 280.3 | 128.0 | 13.6 | 21.8 | 302.1 |
| | %yoy | 27.7 | 66.4 | 100.0 | 8.7 | 11.7 | 49.6 |
| รายได้นำส่งคลัง | ล้านบาท | 489.5 | 106.4 | 37.8 | 30.8 | 43.7 | 150.2 |
| | %yoy | -0.4 | -14.7 | 4.5 | -42.1 | -7.9 | -12.8 |
| รายจ่ายเงินงบประมาณรวม | ล้านบาท | 11,738.9 | 4,064.9 | 957.9 | 1,527.4 | 1,110.1 | 5,175.0 |
| | %yoy | -12.4 | 53.6 | 31.8 | 60.7 | 89.9 | 60.2 |
| ดุลเงินงบประมาณ | ล้านบาท | -11,249.4 | -3,958.5 | -920.0 | -1,496.7 | -1,066.3 | -5,024.8 |

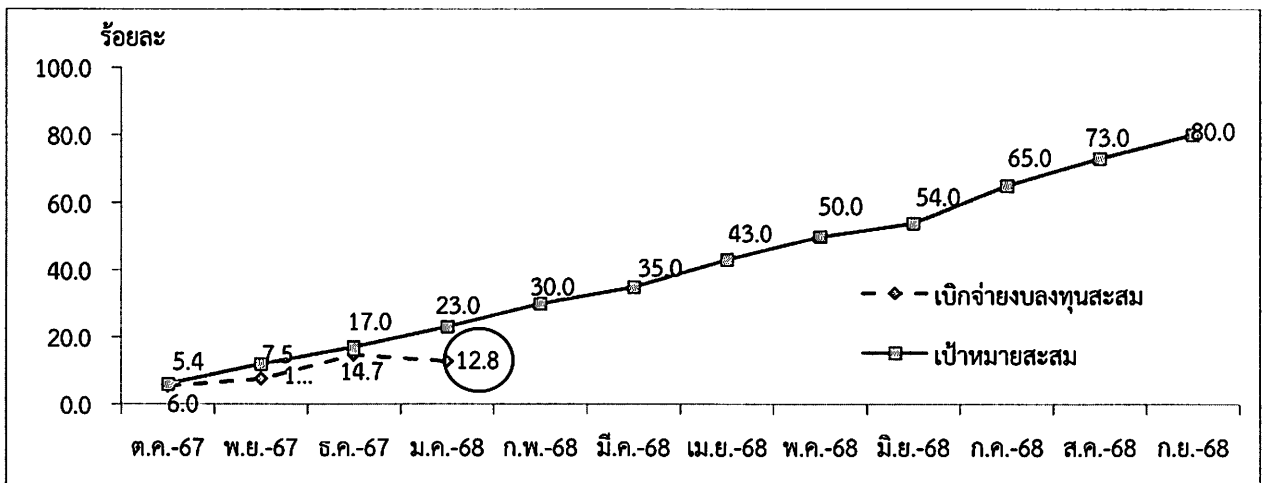
ผลการเบิกจ่ายงบประมาณ ประจำปีงบประมาณ พ.ศ. 2568
 สสมตั้งแต่ต้นปีงบประมาณจนถึงเดือนมกราคม 2568

| รายการ | งบประมาณที่ได้รับจัดสรร | ผลการเบิกจ่ายจริง | ร้อยละการเบิกจ่าย | *เป้าหมายการเบิกจ่าย ไตรมาส 2/68 (มี.ค.68 : ร้อยละ) |
|----------------------------------|-------------------------|-------------------|-------------------|---|
| 1. รายจ่ายจริงปีงบประมาณปัจจุบัน | 9,116.8 | 3,702.5 | 40.6 | 53.0 |
| 1.1 รายจ่ายประจำ | 4,336.4 | 3,091.5 | 71.3 | |
| 1.2 รายจ่ายลงทุน | 4,780.4 | 611.0 | 12.8 | 35.0 |
| 2. รายจ่ายงบประมาณเหลือปี | 3,476.1 | 1,472.5 | 42.4 | |
| 2.1 ปีงบประมาณ พ.ศ.2567 | 3,476.1 | 1,472.5 | 42.4 | |
| 2.2 ก่อนปีงบประมาณ พ.ศ.2567 | 0.0 | 0.0 | - | |
| 3. รวมการเบิกจ่าย | 12,592.9 | 5,175.0 | 41.1 | |

กราฟผลการเบิกจ่ายงบประมาณภาพรวม ประจำปีงบประมาณ พ.ศ. 2568
 เทียบกับเป้าหมายการเบิกจ่ายสสมตั้งแต่ต้นปีงบประมาณจนถึงเดือนมกราคม 2568



กราฟผลการเบิกจ่ายงบประมาณงบลงทุน ประจำปีงบประมาณ พ.ศ. 2568
 เทียบกับเป้าหมายการเบิกจ่ายสสมตั้งแต่ต้นปีงบประมาณจนถึงเดือนมกราคม 2568



ที่มา : รายงาน MIS จากระบบบริหารการเงินการคลังภาครัฐแบบอิเล็กทรอนิกส์ (GFMS)

ผลการเบิกจ่ายงบประมาณของหน่วยงานที่ได้รับงบประมาณจัดสรรตั้งแต่ 100 ล้านบาทขึ้นไป
 สะสมตั้งแต่ต้นปีงบประมาณจนถึงเดือนมกราคม 2568 (หน่วย:ล้านบาท)

| ลำดับ ที่ | หน่วยงาน | งบประมาณ ที่ได้รับจัดสรร | ก่อนนี้ | ร้อยละการ ก่อนนี้(%) | ผลการ เบิกจ่ายจริง | ร้อยละการ เบิกจ่าย (%) |
|-------------------|-------------------------------|-----------------------------|---------|-------------------------|-----------------------|------------------------------|
| 1 | โครงการชลประทานพิษณุโลก | 897.2 | 278.3 | 31.0 | 189.8 | 21.2 |
| 2 | แขวงทางหลวงพิษณุโลกที่ 1 | 415.8 | 136.9 | 32.9 | 23.2 | 5.6 |
| 3 | แขวงทางหลวงพิษณุโลกที่ 2 | 403.6 | 130.3 | 32.3 | 17.2 | 4.3 |
| 4 | กลุ่มจังหวัดภาคเหนือตอนล่าง 1 | 327.7 | 0.0 | 0.0 | 0.0 | 0.0 |
| 5 | สำนักงานทรัพยากรน้ำที่ 9 | 300.1 | 247.1 | 82.3 | 0.5 | 0.2 |
| 6 | หน่วยงานอื่น ๆ (7 หน่วยงาน) | 1,238.3 | 211.8 | 17.1 | 48.2 | 3.9 |
| รวม (12 หน่วยงาน) | | 3,582.7 | 526.1 | 14.7 | 80.8 | 2.3 |

ที่มา : รายงาน MIS จากระบบบริหารการเงินการคลังภาครัฐแบบอิเล็กทรอนิกส์ (GFMIS)

หน่วยงานที่มีรายจ่ายลงทุน วงเงินตั้งแต่ 100 ล้านบาทขึ้นไป จำนวน 12 หน่วยงาน รวม 3,582.7 ล้านบาท
 คิดเป็นร้อยละ 74.9 ของงบรายจ่ายลงทุนทั้งหมดที่ได้รับ

ผลการเบิกจ่ายงบประมาณของหน่วยงานที่ได้รับงบประมาณจัดสรรตั้งแต่ 10-100 ล้านบาท
 สะสมตั้งแต่ต้นปีงบประมาณจนถึงเดือนมกราคม 2568 (หน่วย:ล้านบาท)

| ลำดับ ที่ | หน่วยงาน | งบประมาณ ที่ได้รับจัดสรร | ก่อนนี้ | ร้อยละการ ก่อนนี้ (%) | ผลการ เบิกจ่ายจริง | ร้อยละการ เบิกจ่าย(%) |
|-------------------|--|-----------------------------|---------|--------------------------|-----------------------|--------------------------|
| 1 | องค์การบริหารส่วนจังหวัด พิษณุโลก | 92.2 | 0.0 | - | 48.0 | 52.1 |
| 2 | ตำรวจภูธรภาค 6 พิษณุโลก | 91.0 | 0.0 | - | 0.1 | 0.2 |
| 3 | สำนักจัดการทรัพยากรป่าไม้ที่ 4 สาขาพิษณุโลก | 73.5 | 37.4 | 50.8 | 11.7 | 15.9 |
| 4 | โรงพยาบาลพุทธชินราช | 70.9 | 1.8 | 2.6 | 0.0 | - |
| 5 | สำนักงานสาธารณสุขจังหวัด | 63.9 | 49.3 | 77.3 | 11.2 | 17.6 |
| 6 | หน่วยงานอื่น ๆ (23 หน่วยงาน) | 543.0 | 99.7 | 18.4 | 130.6 | 24.0 |
| รวม (28 หน่วยงาน) | | 934.6 | 188.2 | 20.1 | 201.7 | 21.6 |

ที่มา : รายงาน MIS จากระบบบริหารการเงินการคลังภาครัฐแบบอิเล็กทรอนิกส์ (GFMIS)

หน่วยงานที่มีรายจ่ายลงทุน วงเงินตั้งแต่ 10 ถึง 100 ล้านบาท จำนวน 28 หน่วยงาน รวม 934.6 ล้านบาท
 คิดเป็นร้อยละ 19.6 ของงบรายจ่ายลงทุนทั้งหมดที่ได้รับ

เครื่องชี้ภาวะเศรษฐกิจการคลังจังหวัด(Economic and Fiscal) รายเดือน

ตารางที่ 1 เครื่องชี้เศรษฐกิจ

| เครื่องชี้เศรษฐกิจ | หน่วย | ปี 2566 | ปี 2567 | | | | | | ปี 2568 | |
|--|---------|-------------|-----------|----------|----------|----------|----------|----------|----------|--|
| | | | Q1 | Q2 | Q3 | Q4 | พ.ย. | ธ.ค. | ม.ค. | |
| เศรษฐกิจด้านอุปทาน (Supply Side) | | | | | | | | | | |
| ดัชนีผลผลิตภาคเกษตรกรรม (โครงสร้างสัดส่วน 23.7 %) | %yoy | -1.9 | 43.5 | -26.7 | -1.5 | -7.9 | 50.0 | -47.2 | -12.3 | |
| ปริมาณผลผลิต : ข้าว (นาปี+นาปรัง) | ตัน | 1,229,318 | 202,728 | 264,965 | 280,075 | 481,550 | 300,414 | 35,750 | 9,364 | |
| | %yoy | -1.7 | 210.0 | -26.0 | -2.0 | -11.1 | 32.8 | -39.7 | -66.2 | |
| ปริมาณผลผลิต : ข้าวโพดเลี้ยงสัตว์ | ตัน | 156,580 | 22,361 | 23,270 | 7,848 | 103,101 | 42,197 | 3,859 | 239 | |
| | %yoy | 26.5 | 105.3 | -20.8 | 17.1 | 15.6 | 1,373.4 | -90.4 | 99.2 | |
| ปริมาณผลผลิต : มันสำปะหลัง | ตัน | 508,694.0 | 409,526 | 16,098 | 0 | 83,070 | 27,655 | 54,143 | 166,646 | |
| | %yoy | -14.6 | 4.0 | -71.1 | - | 15.4 | -11.2 | 37.0 | -9.0 | |
| ปริมาณผลผลิต : อ้อยโรงงาน | ตัน | 1,454,239.0 | 1,178,948 | 0 | 0 | 275,291 | 0 | 275,291 | 565,904 | |
| | %yoy | -15.2 | -11.9 | - | - | -26.8 | - | -26.8 | 9.7 | |
| ดัชนีผลผลิตภาคอุตสาหกรรม (โครงสร้างสัดส่วน 14.6%) | %yoy | -0.5 | -5.2 | -6.3 | 3.3 | 6.1 | 4.0 | 2.2 | 10.4 | |
| ปริมาณการใช้ไฟฟ้าภาคอุตสาหกรรม | ล้านkwh | 891.9 | 213.1 | 225.8 | 238.7 | 214.3 | 73.5 | 66.5 | 59.6 | |
| | %yoy | 3.7 | 12.3 | -2.3 | 5.2 | 1.0 | 4.6 | -4.7 | -10.6 | |
| จำนวนโรงงานอุตสาหกรรมทั้งจังหวัด | แห่ง | 452 | 452 | 451 | 453 | 455 | 452 | 455 | 457 | |
| | %yoy | 0.7 | 0.4 | 0.4 | 1.6 | 2.0 | 1.3 | 2.0 | 1.3 | |
| ทุนจดทะเบียนของอุตสาหกรรมทั้งจังหวัด | ล้านบาท | 22,413.0 | 18,466.1 | 24,847.9 | 25,409.4 | 26,169.3 | 25,449.1 | 26,169.3 | 26,644.9 | |
| | %yoy | -5.9 | -24.3 | 2.0 | 5.8 | 8.9 | 5.9 | 8.9 | 46.3 | |
| ดัชนีผลผลิตภาคบริการ (โครงสร้างสัดส่วน 61.7%) | %yoy | 12.2 | 34.4 | -2.3 | 0.9 | 22.0 | 32.2 | 29.4 | 19.5 | |
| จำนวนผู้โดยสารผ่านสนามบิน | คน | 462,687 | 119,996 | 108,352 | 106,252 | 128,087 | 42,941 | 46,027 | 44,458 | |
| | %yoy | 7.4 | 6.7 | 1.7 | 3.4 | 17.3 | 19.4 | 24.9 | 9.7 | |
| จำนวนผู้เยี่ยมเยือนในจังหวัด | พันคน | 3,088 | 803 | 744 | 714 | 826 | 272 | 304 | 328 | |
| | %yoy | 5.4 | 5.7 | 5.9 | 5.9 | 4.4 | 6.4 | 1.1 | 10.4 | |
| ภาษีมูลค่าเพิ่มหมวดโรงแรมและรีสอร์ท | ล้านบาท | 15.8 | 4.0 | 3.4 | 4.3 | 4.0 | 1.3 | 1.2 | 1.8 | |
| | %yoy | 26.9 | -3.0 | 10.9 | 70.3 | 49.8 | 65.6 | - | 55.2 | |
| ภาษีมูลค่าเพิ่มร้านค้าปลีกร้านค้าส่ง | ล้านบาท | 373.2 | 92.4 | 83.9 | 100.3 | 96.6 | 33.4 | 35.5 | 41.3 | |
| | %yoy | 13.9 | 55.0 | -5.3 | -2.6 | 26.5 | 40.8 | 41.2 | 21.6 | |
| เศรษฐกิจด้านอุปสงค์ (Demand Side) | | | | | | | | | | |
| ดัชนีการบริโภคภาคเอกชน | %yoy | -1.3 | 4.8 | -10.7 | -3.9 | 6.6 | 10.4 | 11.0 | 3.1 | |
| ภาษีมูลค่าเพิ่ม | ล้านบาท | 568.8 | 135.7 | 132.7 | 149.2 | 151.2 | 51.0 | 53.3 | 62.6 | |
| | %yoy | 9.9 | 28.7 | -4.2 | -1.4 | 24.0 | 33.8 | 37.8 | 27.5 | |
| จำนวนรถยนต์นั่งส่วนบุคคลจดทะเบียนใหม่ | คัน | 5,282 | 1,674 | 1,397 | 1,142 | 1,069 | 415 | 264 | 601 | |
| | %yoy | -23.2 | -22.2 | -23.8 | -25.2 | -21.9 | -18.8 | -31.3 | -20.4 | |
| จำนวนรถจักรยานยนต์จดทะเบียนใหม่ | คัน | 17,680 | 4,592 | 4,746 | 4,244 | 4,098 | 1,383 | 1,414 | 1,449 | |
| | %yoy | -8.5 | -8.5 | -10.9 | -12.7 | -0.2 | -4.2 | -3.3 | -14.9 | |
| ปริมาณการใช้ไฟฟ้าของครัวเรือนที่อยู่อาศัย | ล้านkwh | 699.4 | 146.8 | 184.5 | 211.8 | 156.3 | 52.3 | 47.2 | 38.3 | |
| | %yoy | 9.8 | 21.6 | -5.7 | 23.4 | 4.9 | 5.4 | -0.1 | -12.7 | |
| ดัชนีการลงทุนภาคเอกชน | %yoy | -5.0 | -4.2 | -4.1 | -5.4 | -6.2 | -5.9 | -8.3 | -4.2 | |
| จำนวนรถยนต์พาณิชย์ที่จดทะเบียนใหม่ | คัน | 1,527 | 460 | 427 | 393 | 247 | 87 | 72 | 152 | |
| | %yoy | -33.7 | -38.3 | -28.6 | -19.3 | -47.7 | -48.2 | -57.1 | -9.5 | |
| ทุนจดทะเบียนธุรกิจนิติบุคคลใหม่ | ล้านบาท | 623.6 | 190.4 | 133.0 | 161.1 | 139.0 | 38.0 | 27.6 | 56.3 | |
| | %yoy | -17.5 | -4.3 | -22.3 | 184.1 | 38.8 | 8.4 | 11.9 | 2.3 | |
| สินเชื่อเพื่อการลงทุน | ล้านบาท | 25,399.3 | 25,936.4 | 25,376.0 | 25,164.4 | 24,853.6 | 25,045.2 | 24,853.6 | 24,853.6 | |
| | %yoy | -2.6 | -0.9 | -2.1 | -4.2 | -5.1 | -3.1 | -5.1 | -4.0 | |

ตารางที่ 1 เครื่องชี้เศรษฐกิจ(ต่อ)

| เครื่องชี้เศรษฐกิจ(ต่อ) | หน่วย | ปี 2567 | ปี 2567 | | | | | | ปี 2568 | |
|------------------------------------|---------|-----------|-----------|-----------|-----------|-----------|-----------|-----------|-----------|--|
| | | | Q1 | Q2 | Q3 | Q4 | พ.ย. | ธ.ค. | ม.ค. | |
| ดัชนีการใช้จ่ายภาครัฐ | %yoy | 0.2 | -34.2 | -3.7 | 5.0 | 43.4 | 23.2 | 47.6 | 63.5 | |
| รายจ่ายประจำ(ส่วนกลาง + ท้องถิ่น) | ล้านบาท | 10,327.3 | 2,149.2 | 2,545.4 | 2,673.5 | 2,959.2 | 632.5 | 1,053.6 | 712.7 | |
| | %yoy | 4.5 | -16.5 | 21.5 | 1.9 | 14.2 | -5.9 | 11.6 | 12.6 | |
| รายจ่ายลงทุน (ส่วนกลาง + ท้องถิ่น) | ล้านบาท | 5,572.8 | 587.4 | 981.3 | 2,498.4 | 1,505.7 | 473.6 | 642.8 | 593.8 | |
| | %yoy | -8.1 | -64.3 | -41.1 | 8.9 | 231.3 | 133.4 | 267.5 | 301.1 | |
| ด้านรายได้ | | | | | | | | | | |
| ดัชนีรายได้เกษตรกร | %yoy | 6.4 | 79.3 | -10.7 | -0.4 | -8.3 | 46.9 | -45.6 | -20.8 | |
| ดัชนีผลผลิตภาคเกษตรกรรม | %yoy | -1.9 | 43.5 | -26.7 | -1.5 | -7.9 | 50.0 | -47.2 | -12.3 | |
| ดัชนีราคาสผลผลิตภาคเกษตรกรรม | %yoy | 11.0 | 25.0 | 21.8 | 1.1 | -0.5 | -2.1 | 3.0 | -9.8 | |
| ด้านการเงิน | | | | | | | | | | |
| ปริมาณเงินฝากรวม | ล้านบาท | 120,862.9 | 116,053.1 | 117,093.1 | 118,535.4 | 120,862.9 | 119,674.0 | 120,862.9 | 120,856.3 | |
| | %yoy | 3.9 | 10.7 | 10.8 | 5.0 | 3.9 | 3.8 | 3.9 | 4.3 | |
| ปริมาณสินเชื่อรวม | ล้านบาท | 125,840.4 | 127,717.5 | 126,584.1 | 126,425.5 | 125,840.4 | 126,476.9 | 125,840.4 | 125,904.4 | |
| | %yoy | -2.1 | -3.6 | -4.0 | -1.6 | -2.1 | -0.9 | -2.1 | -1.2 | |
| ด้านเสถียรภาพเศรษฐกิจ | | | | | | | | | | |
| ดัชนีราคาผู้บริโภคทั่วไป | | 109.2 | 107.5 | 109.5 | 110.0 | 109.9 | 109.9 | 109.8 | 109.8 | |
| (อัตราเงินเพื่อทั่วไป) | %yoy | 1.2 | -0.8 | 1.8 | 1.5 | 2.2 | 2.1 | 2.5 | 2.4 | |
| -อาหารและเครื่องดื่ม | %yoy | 1.5 | -0.3 | 2.0 | 2.5 | 1.9 | -0.3 | 2.8 | 2.8 | |
| -ไม่ใช่อาหารและเครื่องดื่ม | %yoy | 0.5 | -1.2 | 1.5 | 0.6 | 1.2 | 0.0 | 2.3 | 2.0 | |
| ดัชนีราคาผู้บริโภคพื้นฐาน | | 106.6 | 105.1 | 106.2 | 107.2 | 107.8 | 107.8 | 107.9 | 107.9 | |
| (อัตราเงินเพื่อพื้นฐาน) | %yoy | 1.9 | 0.49 | 1.56 | 2.52 | 3.03 | 3.0 | 3.1 | 3.1 | |
| ดัชนีราคาผู้ผลิต | | 111.8 | 110.3 | 113.6 | 112.1 | 111.1 | 111.3 | 111.0 | 111.1 | |
| (อัตราการเปลี่ยนแปลง) | %yoy | 1.4 | 0.2 | 3.9 | 1.7 | -0.2 | 0.03 | 0.9 | 0.73 | |
| การจ้างงาน | คน | 491,316 | 503,280 | 487,106 | 481,614 | 493,265 | 493,265 | 493,265 | 493,265 | |
| | %yoy | -2.5 | -0.2 | -0.9 | -5.3 | -3.4 | -3.4 | -3.4 | -2.0 | |

ตารางที่ 2 เครื่องชี้ภาคการคลัง

| เครื่องชี้การคลัง | หน่วย | ปีงบประมาณ (FY) พ.ศ. 2567 | ปีงบประมาณ(FY) พ.ศ.2568 | | | | | YTD (FY) |
|-------------------------------|---------|---------------------------|-------------------------|--------|----------|----------|----------|----------|
| | | | Q1/FY68 | พ.ย. | ธ.ค. | ม.ค. | | |
| ภาคการคลัง | | | | | | | | |
| รายได้จัดเก็บ | ล้านบาท | 2,237.5 | 422.4 | 128.0 | 155.8 | 186.4 | 608.8 | |
| | %yoy | 4.5 | -6.3 | -13.9 | -2.8 | 4.8 | -3.2 | |
| สรรพากรพื้นที่พิษณุโลก | ล้านบาท | 2,006.0 | 373.0 | 111.0 | 141.5 | 169.9 | 542.9 | |
| | %yoy | 3.3 | -2.7 | -4.7 | 0.9 | 11.5 | 1.3 | |
| สรรพสามิตพื้นที่พิษณุโลก | ล้านบาท | 24.3 | 11.3 | 4.8 | 4.3 | 2.3 | 13.6 | |
| | %yoy | 24.9 | 124.9 | 168.9 | 122.8 | 5.0 | 88.9 | |
| ธนารักษ์พื้นที่พิษณุโลก | ล้านบาท | 34.6 | 5.5 | 1.6 | 2.5 | 6.8 | 12.3 | |
| | %yoy | 12.1 | -40.9 | -55.7 | -39.4 | -28.3 | -34.5 | |
| หน่วยงานอื่นในจังหวัดพิษณุโลก | ล้านบาท | 172.6 | 32.6 | 10.6 | 7.4 | 7.4 | 40.0 | |
| | %yoy | 15.8 | -38.9 | -60.3 | -46.7 | -46.2 | -40.4 | |
| รายได้ค้าส่งคลัง | ล้านบาท | 489.5 | 106.4 | 37.8 | 30.8 | 43.7 | 150.2 | |
| | %yoy | -0.4 | -14.7 | 4.5 | -42.1 | -7.9 | -12.8 | |
| รายจ่ายเงินงบประมาณรวม* | ล้านบาท | 11,738.9 | 4,064.9 | 957.9 | 1,527.4 | 1,110.1 | 5,175.0 | |
| | %yoy | -12.4 | 53.6 | 31.8 | 60.7 | 89.9 | 60.2 | |
| ดุลเงินงบประมาณ | ล้านบาท | -11,249.4 | -3,958.5 | -920.0 | -1,496.7 | -1,066.3 | -5,024.8 | |

หมายเหตุ

ดุลเงินงบประมาณ คำนวณจากรายได้นำส่งคลัง หัก รายจ่ายเงินงบประมาณรวม* (ส่วนกลาง)

YTD หมายถึง ข้อมูลสะสมตั้งแต่เดือนมกราคม ถึงเดือนปัจจุบันของรายงาน / YTD(FY) หมายถึง ข้อมูลสะสมปีงบประมาณ ตั้งแต่ต้นปีงบประมาณ (เดือนตุลาคม)

ถึงเดือนปัจจุบันของรายงาน