



ระบบการเรียนรู้การสอน และขั้นตอนต่าง ๆ ของงานวิชาการที่ควรทราบ

รองศาสตราจารย์ ดร.จักรกฤษ กลิ่นเอี่ยม

i รองคณบดีฝ่ายพัฒนาการศึกษาและวิชาการ



Philosophy And Vision



Philosophy

“วิทยาศาสตร์สร้างปัญญา”



Vision

**“สถาบันที่สร้างสรรค์องค์ความรู้ทางวิทยาศาสตร์
เพื่อความยั่งยืนสำหรับทุกสังคม”**

Mission



Mission

1. ผลิตบัณฑิตที่มีศักยภาพในการเป็นนักวิจัย นวัตกรรม ผู้ประกอบการ พร้อมด้วยคุณธรรม จริยธรรม เพื่อตอบสนองความต้องการขององค์กรระดับโลก
2. ผลิตผลงานทางวิชาการ วิจัยและนวัตกรรมเพื่อไปใช้ในการพัฒนาประเทศและองค์กรระดับโลก
3. บริการวิชาการและถ่ายทอดองค์ความรู้ทางด้านวิทยาศาสตร์และเทคโนโลยีสู่ชุมชน สังคมและภาคอุตสาหกรรม
4. บูรณาการองค์ความรู้ทางวิชาการ วิจัยและนวัตกรรมเพื่อส่งเสริมการทำนุบำรุงศิลปวัฒนธรรม, และอนุรักษ์สิ่งแวดล้อม
5. พัฒนาระบบการบริหารจัดการให้เป็นองค์กรสมรรถนะสูง

Philosophy of Education



(Philosophy of Education)

ปรัชญาการศึกษา (Philosophy of Education)

การศึกษาทำให้บุคคลมีความรู้ พ้นจากอวิชชา (ความไม่รู้) มีความเข้มแข็งทางกายและใจ
มีคุณธรรมจริยธรรม มีสำนึกสาธารณะ ภูมิใจในชาติและโอบรับความหลากหลาย และเป็นพลเมือง
ที่มีความรับผิดชอบต่อประเทศและต่อโลก

คณะวิทยาศาสตร์ประกอบด้วย 5 ภาควิชา



ภาควิชาคณิตศาสตร์



ภาควิชาเคมี



ภาควิชาชีววิทยา



ภาควิชาฟิสิกส์



**ภาควิชาวิทยาการคอมพิวเตอร์และ
เทคโนโลยีสารสนเทศ**



หลักสูตรระดับปริญญาตรี คณะวิทยาศาสตร์ จำนวน 11 หลักสูตร

- วท.บ. (คณิตศาสตร์)
- วท.บ. (สถิติ)
- วท.บ. (วิทยาการข้อมูลและการวิเคราะห์)
- วท.บ. (เคมี)
- วท.บ. (ชีววิทยา)
- วท.บ. (ฟิสิกส์)
- วท.บ. (ฟิสิกส์ประยุกต์)
- วท.บ. (เทคโนโลยีนวัตกรรมพลังงานและสิ่งแวดล้อม)
- วท.บ. (เทคโนโลยีการวัดและระบบอัจฉริยะ)
- วท.บ. (วิทยาการคอมพิวเตอร์)
- วท.บ. (เทคโนโลยีสารสนเทศ)

ตัวอย่าง



ผลการเรียนรู้ที่คาดหวังของหลักสูตร (Expected Learning Outcomes; ELOs) สาขาวิชาเคมี

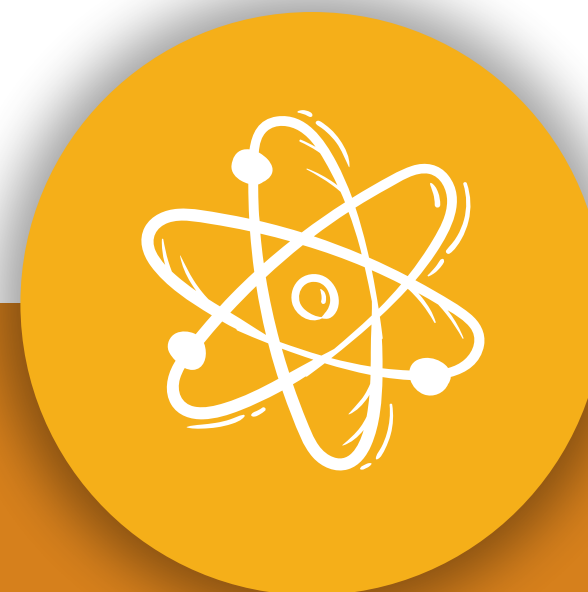
1. ปฏิบัติหน้าที่ด้วยความซื่อตรงทางวิชาการ มีความรับผิดชอบต่อผลจากการวิจัย และไม่มีอคติต่อการรวบรวม วิเคราะห์ สรุปผลจากการวิจัย
2. ทำงานร่วมกับผู้อื่นได้ รับฟัง และเคารพต่อความคิดเห็นที่แตกต่าง
3. อธิบายทฤษฎี และทำปฏิบัติการทางวิชาวิทยาศาสตร์และคณิตศาสตร์พื้นฐาน (เคมี ฟิสิกส์ ชีววิทยา คณิตศาสตร์ สถิติ เทคโนโลยีสารสนเทศ และชีวเคมี) ได้อย่างถูกต้อง
4. อธิบายทฤษฎี และคำนวณทางเคมี 4 สาขา (เคมีอินทรีย์ เคมีอนินทรีย์ เคมีเชิงฟิสิกส์ และเคมีวิเคราะห์) และเคมีประยุกต์ได้อย่างถูกต้อง
5. อธิบายระบบบริหารจัดการคุณภาพ ISO และมาตรฐานความปลอดภัยห้องปฏิบัติการได้อย่างถูกต้อง
6. ทำปฏิบัติการทางเคมี และใช้เครื่องมือวิเคราะห์ทางเคมี (เคมีอินทรีย์ เคมีอนินทรีย์ เคมีเชิงฟิสิกส์ เคมีวิเคราะห์ และเคมีประยุกต์) ได้อย่างถูกต้อง และปลอดภัยตามมาตรฐานห้องปฏิบัติการเคมี
7. นำความรู้ทางเคมีมาประยุกต์ในการออกแบบการทดลอง แก้ปัญหา และอภิปรายผลที่เกิดจากการทำปฏิบัติการเคมี
8. นำความรู้ทางเคมี สถิติ และการวิเคราะห์เชิงตัวเลขมาประยุกต์ใช้ในการทำงาน และการทำงานวิจัยทางวิทยาศาสตร์
9. สื่อสารความรู้ทางวิชาการทั้งรูปแบบการเขียน การบรรยาย รวมทั้งการสื่อสารในชีวิตประจำวันโดยใช้ภาษาไทยและภาษาอังกฤษได้อย่างถูกต้อง
10. เลือกใช้เทคโนโลยีสารสนเทศในการสื่อสารได้อย่างถูกต้องและเหมาะสม
11. เรียนรู้ได้ด้วยตนเอง เพื่อนำความรู้มาใช้แก้ไขปัญหาหรือต่อยอดการทำงาน



โครงสร้างหลักสูตรที่ควรทราบ



**หมวดรายวิชา
ศึกษาทั่วไป**



หมวดวิชาเฉพาะ

วิชาพื้นฐาน
วิชาเฉพาะด้าน รายวิชาบังคับ และวิชาเลือก
วิทยานิพนธ์ระดับปริญญาตรี/สหกิจศึกษา



หมวดวิชาเลือกเสรี

ตัวอย่างโครงสร้างหลักสูตร วท.บ.สถิติ



หมวดวิชา		จำนวนหน่วยกิต
1. หมวดวิชาศึกษาทั่วไป	ไม่น้อยกว่า	30
1.1 กลุ่มวิชาภาษา		12
วิชาบังคับ		
- กลุ่มภาษาอังกฤษ	ไม่น้อยกว่า	3
- กลุ่มภาษาไทย	ไม่น้อยกว่า	3
วิชาเลือก		
โดยเลือกจากกลุ่มภาษาอังกฤษ กลุ่มภาษาไทย		
หรือกลุ่มภาษาต่างประเทศอื่นๆ	ไม่น้อยกว่า	6
1.2 กลุ่มวิชามนุษยศาสตร์	ไม่น้อยกว่า	6
1.3 กลุ่มวิชาสังคมศาสตร์	ไม่น้อยกว่า	6
1.4 กลุ่มวิชาวิทยาศาสตร์และคณิตศาสตร์	ไม่น้อยกว่า	6
1.5 กลุ่มวิชาพลานามัย (บังคับไม่นับหน่วยกิต)		1
2. หมวดวิชาเฉพาะ	ไม่น้อยกว่า	88
2.1 วิชาแกน (วิชาพื้นฐาน)		22
2.2 วิชาเฉพาะด้าน		60
2.2.1 วิชาบังคับ		39
2.2.2 วิชาเลือก	ไม่น้อยกว่า	21
2.3 วิทยานิพนธ์ระดับปริญญาตรี / สหกิจศึกษา		6
/ฝึกอบรบหรือฝึกงานในต่างประเทศ		
3. หมวดวิชาเลือกเสรี	ไม่น้อยกว่า	6
หน่วยกิตรวมตลอดหลักสูตร	ไม่น้อยกว่า	124

**กลุ่มรายวิชาศึกษาทั่วไป นิสิตต้อง
ลงตามหลักสูตรปรับปรุงรายวิชา
ศึกษาทั่วไป หลักสูตร 2567**



หมวดรายวิชาศึกษาทั่วไป



งานบริการการศึกษา
คณะศึกษาศาสตร์



คณะศึกษาศาสตร์

แผนการเรียนภาคเรียนต้น ปีการศึกษา 2567 สำหรับนิสิตชั้นปี 1

สาขาวิชา	รหัสหลักสูตร	รายวิชาที่นิสิตต้องลงทะเบียนเรียน				
		ภาษา	มนุษยศาสตร์	สังคมศาสตร์	วิทย์-คณิต	พลานามัย
คณิตศาสตร์	11306010064	002101 / 002107	เลือก 1 วิชา			002408
วิทยาการข้อมูลและการวิเคราะห์	11306150064	002101 / 002107	เลือก 1 วิชา	เลือก 1 วิชา		002408
สถิติ	11306090064	002101 / 002107			เลือก 1 วิชา	002408
วิทยาการคอมพิวเตอร์	11306080065	002101 / 002107	เลือก 1 วิชา		เลือก 1 วิชา	002408
เคมี	11306021165	002101			เลือก 1 วิชา	002408
ชีววิทยา	11306041065	002101 / 002107	เลือก 1 วิชา		เลือก 1 วิชา	002408
เทคโนโลยีการวัดและระบบอัจฉริยะ	11306171065	002101 / 002107	เลือก 1 วิชา			002408
เทคโนโลยีนวัตกรรมพลังงานและสิ่งแวดล้อม	11306161065	002101	เลือก 1 วิชา			002408
เทคโนโลยีสารสนเทศ	11306110065	002101 / 002107	เลือก 1 วิชา		เลือก 1 วิชา	002408
ฟิสิกส์	11306141065	002101 / 002107	เลือก 1 วิชา			002408
ฟิสิกส์ประยุกต์	11306130065	002101 / 002107	เลือก 1 วิชา			002408



กองบริการการศึกษา มหาวิทยาลัยนครสวรรค์

งานจัดการวิชาศึกษาทั่วไป กองบริการการศึกษา มหาวิทยาลัยนครสวรรค์
โทร. 055 - 968330, 055 - 968332

หมวดรายวิชาศึกษาทั่วไป



คณะวิทยาศาสตร์



สาขาวิชา	รหัสหลักสูตร
คณิตศาสตร์	11306010064
วิทยาการข้อมูลและการวิเคราะห์	11306150064
สถิติ	11306090064
วิทยาการคอมพิวเตอร์	11306080065
เคมี	11306021165
ชีววิทยา	11306041065
เทคโนโลยีการวัดและระบบอัจฉริยะ	11306171065
เทคโนโลยีนวัตกรรมพลังงานและสิ่งแวดล้อม	11306161065
เทคโนโลยีสารสนเทศ	11306110065
ฟิสิกส์	11306141065
ฟิสิกส์ประยุกต์	11306130065



นิสิต ชั้นปี 1 **ทุกหลักสูตร**
ใช้เล่มหมวดวิชาศึกษาทั่วไป
ฉบับปรับปรุง พ.ศ.2563



แผนการเรียนภาคเรียนต้น
ปีการศึกษา 2567
สำหรับนิสิตชั้นปี 1

สอบถามรายละเอียดเพิ่มเติมได้ที่ :
งานจัดการวิชาศึกษาทั่วไป
กองบริการการศึกษา มหาวิทยาลัยนเรศวร

☎ 055 - 968330, 055 - 968332

f กองบริการการศึกษา มหาวิทยาลัยนเรศวร



หมวดวิชาเฉพาะ



หมวดวิชา		จำนวนหน่วยกิต
1. หมวดวิชาศึกษาทั่วไป	ไม่น้อยกว่า	30
1.1 กลุ่มวิชาภาษา		12
วิชาบังคับ		
- กลุ่มภาษาอังกฤษ	ไม่น้อยกว่า	3
- กลุ่มภาษาไทย	ไม่น้อยกว่า	3
วิชาเลือก		
โดยเลือกจากกลุ่มภาษาอังกฤษ กลุ่มภาษาไทย		
หรือกลุ่มภาษาต่างประเทศอื่นๆ	ไม่น้อยกว่า	6
1.2 กลุ่มวิชามนุษยศาสตร์	ไม่น้อยกว่า	6
1.3 กลุ่มวิชาสังคมศาสตร์	ไม่น้อยกว่า	6
1.4 กลุ่มวิชาวิทยาศาสตร์และคณิตศาสตร์	ไม่น้อยกว่า	6
1.5 กลุ่มวิชาพลานามัย (บังคับไปงับหน่วยกิต)		1
2. หมวดวิชาเฉพาะ	ไม่น้อยกว่า	88
2.1 วิชาแกน (วิชาพื้นฐาน)		22
2.2 วิชาเฉพาะด้าน		60
2.2.1 วิชาบังคับ		39
2.2.2 วิชาเลือก	ไม่น้อยกว่า	21
2.3 วิทยานิพนธ์ระดับปริญญาตรี / สหกิจศึกษา		6
/ฝึกอบรบหรือฝึกงานในต่างประเทศ		
3. หมวดวิชาเลือกเสรี	ไม่น้อยกว่า	6
หน่วยกิตรวมตลอดหลักสูตร	ไม่น้อยกว่า	124



หมวดวิชาเฉพาะ



	2. หมวดวิชาเฉพาะ	จำนวนไม่น้อยกว่า	88	หน่วยกิต
	2.1 วิชาแกน (วิชาพื้นฐาน)	จำนวน	22	หน่วยกิต
252111	แคลคูลัสมูลฐาน Fundamental Calculus			3(2-2-5)
252112	แคลคูลัส Calculus			3(2-2-5)
255114	ประวัติและพัฒนาการของสถิติศาสตร์ History and Development of Statistics			1(1-0-2)
255121	สถิติวิเคราะห์ Statistical Analysis			3(2-2-5)
255281	การเขียนโปรแกรมทางสถิติ Statistical Programming			3(2-2-5)
256102	เคมีทั่วไป General Chemistry			3(3-0-6)
258101	ชีววิทยาเบื้องต้น Introductory Biology			3(3-0-6)
261104	ฟิสิกส์ทั่วไป General Physics			3(3-0-6)

**ต้องเรียน
ทุกรายวิชา**



หมวดวิชาเฉพาะด้าน วิชาบังคับ



2.2 วิชาเฉพาะด้าน		จำนวนไม่น้อยกว่า	60	หน่วยกิต
2.2.1 วิชาบังคับ		จำนวน	39	หน่วยกิต
255200	การสื่อสารภาษาอังกฤษเพื่อวัตถุประสงค์เฉพาะทางสถิติ Communicative English for Specific Purposes in Statistics			1(0-2-1)
252211	สมการเชิงอนุพันธ์สามัญ Ordinary Differential Equations			3(2-2-5)
252272	พีชคณิตเชิงเส้นและการประยุกต์ Linear Algebra and Applications			3(2-2-5)
255300	การสื่อสารภาษาอังกฤษเพื่อการวิเคราะห์เชิงวิชาการทางสถิติ Communicative English for Academic Analysis in Statistics			1(0-2-1)
255301	การสื่อสารภาษาอังกฤษเพื่อการนำเสนอผลงานทางสถิติ Communicative English for Research Presentation in Statistics			1(0-2-1)
255122	สถิติไม่อิงพารามิเตอร์ Nonparametric Statistics			3(2-2-5)
255231	ทฤษฎีสถิติ 1 Statistical Theory 1			3(2-2-5)
255232	ทฤษฎีสถิติ 2 Statistical Theory 2			3(2-2-5)
255261	แผนแบบการทดลอง 1 Experimental Designs 1			3(2-2-5)
255271	การวิจัยดำเนินการเชิงกำหนด Deterministic Operations Research			3(2-2-5)
255282	โปรแกรมสำเร็จรูปทางสถิติ Statistical Package Program			3(2-2-5)
255321	การวิเคราะห์การถดถอย Regression Analysis			3(2-2-5)
255323	การวิเคราะห์หลายตัวแปร Multivariate Analysis			3(2-2-5)
255351	เทคนิคการเลือกตัวอย่าง Sampling Techniques			3(2-2-5)
255421	ระเบียบวิธีวิจัย Research Methodology			3(2-2-5)

**ต้องเรียน
ทุกรายวิชา**



หมวดวิชาเฉพาะด้าน วิชาเลือก



	2.2.2 วิชาเลือก	ให้เลือกเรียนจำนวนไม่น้อยกว่า	21	หน่วยกิต
254351	ระบบฐานข้อมูล Database Systems			3(2-2-5)
255324	เทคนิคการพยากรณ์เชิงสถิติ Statistical Forecasting Techniques			3(2-2-5)
255325	การวิเคราะห์ข้อมูลจำแนกประเภท Categorical Data Analysis			3(2-2-5)
255326	สถิติประกันภัยเบื้องต้น Introduction to Insurance Statistics			3(2-2-5)
255327	คณิตศาสตร์การเงิน Financial Mathematics			3(2-2-5)
255328	การควบคุมคุณภาพเชิงสถิติ Statistical Quality Control			3(2-2-5)
255341	สถิติสำหรับวิทยาศาสตร์สุขภาพ Statistics for Health Science			3(2-2-5)
255361	แผนแบบการทดลอง 2 Experimental Designs 2			3(2-2-5)
255371	การวิจัยดำเนินการเชิงความน่าจะเป็น Probabilistic Operations Research			3(2-2-5)
255372	การวิเคราะห์การตัดสินใจเชิงสถิติ Statistical Decision Analysis			3(2-2-5)
255382	สถิติเชิงคำนวณ Computational Statistics			3(2-2-5)
255383	เทคนิคทางสถิติในการทำเหมืองข้อมูล Statistical Techniques in Data Mining			3(2-2-5)
255384	วิธีการทางสถิติสำหรับการแสดงข้อมูลด้วยภาพ Statistical Methods for Data Visualization			3(2-2-5)
255391	หัวข้อพิเศษ Special Topics			3(2-2-5)
265141	วิทยาการข้อมูลเบื้องต้น Introduction to Data Science			3(2-2-5)

ต้องเลือกเรียนอย่างน้อย 7 รายวิชา



วิทยานิพนธ์ระดับปริญญาตรี/สหกิจศึกษา/ ฝึกอบรมหรือฝึกงานในต่างประเทศ



	2.3 วิทยานิพนธ์ระดับปริญญาตรี/สหกิจศึกษา/ฝึกอบรมหรือฝึกงาน ในต่างประเทศ	จำนวน	หน่วยกิต
วิทยานิพนธ์			
255491	วิทยานิพนธ์ระดับปริญญาตรี Undergraduate Thesis	6	หน่วยกิต
	สหกิจศึกษา		
255492	การฝึกอบรมหรือฝึกงานในต่างประเทศ International Academic or Professional Training	6	หน่วยกิต
255493	สหกิจศึกษา Co-operative Education	6	หน่วยกิต
หมายเหตุ	รายวิชา 255491 255492 และ 255493 ให้เลือกเรียน 1 รายวิชา		

เลือกเรียน 1 รายวิชา



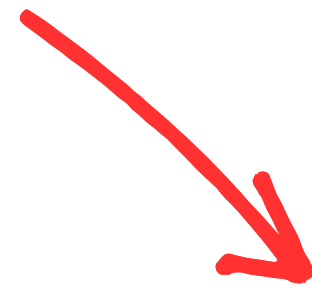
หมวดวิชาเลือกเสรี



3. หมวดวิชาเลือกเสรี

จำนวนไม่น้อยกว่า 6 หน่วยกิต

นิสิตสามารถเลือกเรียนรายวิชาที่เปิดสอนในมหาวิทยาลัยนเรศวรหรือสถาบันอุดมศึกษาอื่น
(ยกเว้นรายวิชาศึกษาทั่วไป)



วิชาศึกษาทั่วไป คือรายวิชาที่ขึ้นต้น ด้วย 002xxx



ตัวอย่างแผนการเรียน



วท.บ.สถิติ ชั้นปีที่ 1 ภาคการศึกษาต้น

001XXX	หมวดวิชาศึกษาทั่วไป กลุ่มวิชาภาษาอังกฤษ			3(2-2-5)	
001XXX	หมวดวิชาศึกษาทั่วไป กลุ่มวิชาภาษาไทย			3(2-2-5)	
001XXX	หมวดวิชาศึกษาทั่วไป กลุ่มวิชาวิทยาศาสตร์และคณิตศาสตร์			3(2-2-5)	
001XXX	กีฬาและการออกกำลังกาย (ไม่นับหน่วยกิต)			1(0-2-1)	
252111	แคลคูลัสมูลฐาน	มหาวิทยาลัย ลงทะเบียน ให้นิสิตแล้ว		3(2-2-5)	
255121	สถิติวิเคราะห์			3(2-2-5)	
258101	ชีววิทยาเบื้องต้น			3(3-0-6)	
			รวม	18	หน่วยกิต

นิสิตลงทะเบียนด้วย
ตนเอง



ตัวอย่างแผนการเรียน



วท.บ.สถิติ ชั้นปีที่ 1 ภาคการศึกษาปลาย

001XXX	หมวดวิชาศึกษาทั่วไป กลุ่มวิชาภาษา		3(2-2-5)
001XXX	หมวดวิชาศึกษาทั่วไป กลุ่มวิชามนุษยศาสตร์		3(2-2-5)
252112	แคลคูลัส		3(2-2-5)
255114	ประวัติและพัฒนาการของสถิติศาสตร์		1(1-0-2)
255122	สถิติไม่อิงพารามิเตอร์		3(2-2-5)
256102	เคมีทั่วไป		3(3-0-6)
261104	ฟิสิกส์ทั่วไป		3(3-0-6)
		รวม	19 หน่วยกิต

นิสิตต้องลงทะเบียนรายวิชาทั้งหมดด้วยตนเอง



ตัวอย่างแผนการเรียน



วท.บ.สถิติ ชั้นปีที่ 4 ภาคการศึกษาปลาย

255491	วิทยานิพนธ์ระดับปริญญาตรี	6	หน่วยกิต
	หรือ		
255492	การฝึกอบรมหรือฝึกงานในต่างประเทศ	6	หน่วยกิต
	หรือ		
255493	สหกิจศึกษา	6	หน่วยกิต
		รวม	6 หน่วยกิต

นิสิตต้องลงทะเบียนรายวิชาทั้งหมดด้วยตนเอง



การวัดและการประเมินผล



ระบบการตัดเกรด



สถานภาพของนิสิต



การได้รับเกียรตินิยม





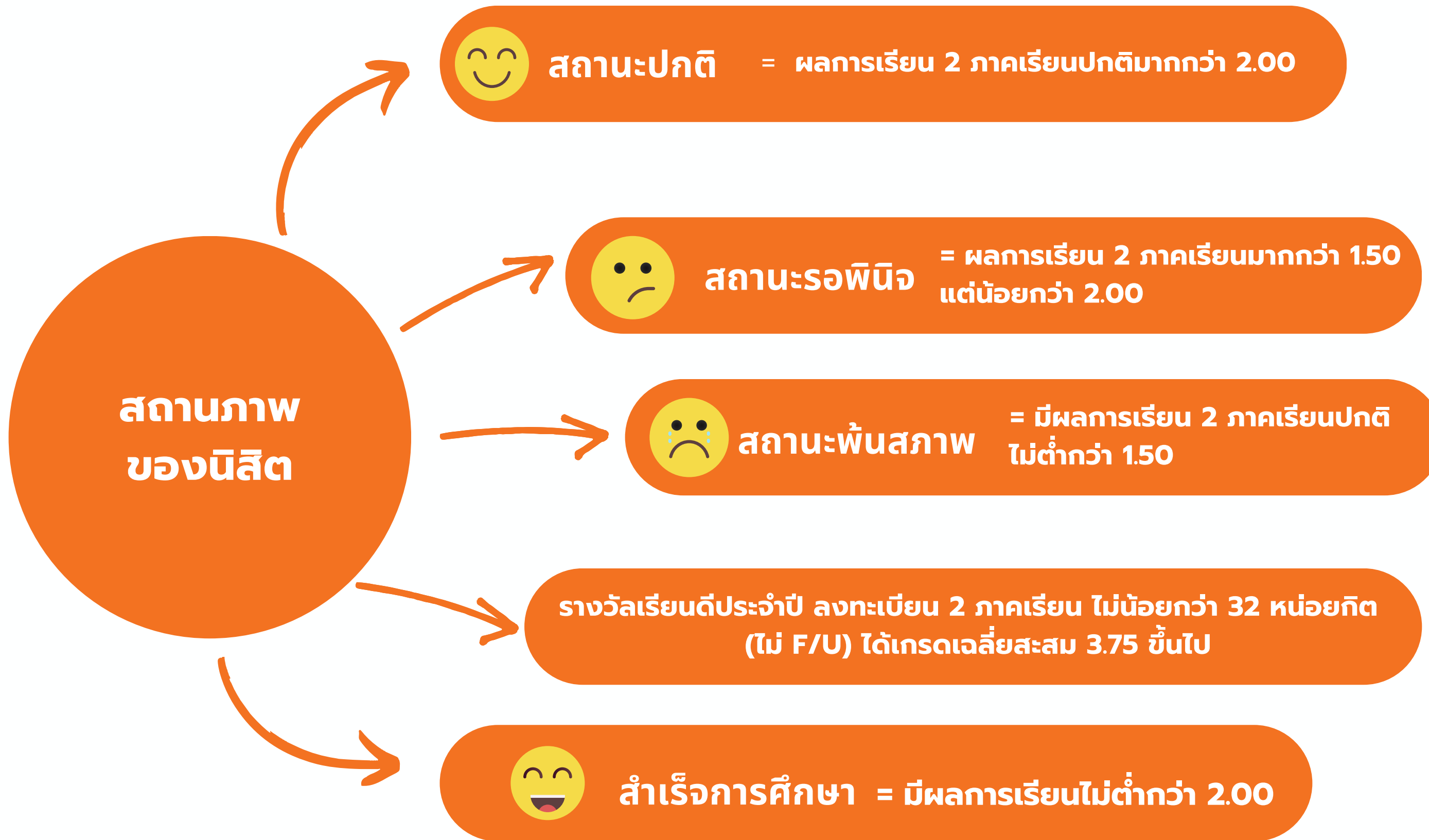
การวัดและการประเมินผล

ระบบการตัดเกรด

A	หมายถึง	ดีเยี่ยม	(EXCELLENT)
B+	หมายถึง	ดีมาก	(VERY GOOD)
B	หมายถึง	ดี	(GOOD)
C+	หมายถึง	ดีพอใช้	(FAIRY GOOD)
C	หมายถึง	พอใช้	(FAIR)
D+	หมายถึง	อ่อน	(POOR)
D	หมายถึง	อ่อนมาก	(VERY POOR)
F	หมายถึง	ตก	(FAILED)
S	หมายถึง	เป็นที่พอใจ	(SATISFACTORY)
U	หมายถึง	ไม่เป็นที่พอใจ	(UNSATISFACTORY)
I	หมายถึง	การวัดผลยังไม่สมบูรณ์	(INCOMPLETE)
P	หมายถึง	การเรียนการสอนยังไม่สิ้นสุด	(IN PROGRESS)
W	หมายถึง	การถอนรายวิชา	(WITHDRAWN)



การวัดและการประเมินผล



นิสิตได้รับเกียรตินิยม



- ต้องไม่เป็นนิสิต/นักศึกษาที่โอนมาจากสถาบันอื่น
- ไม่มีรายวิชาใดที่สอบได้ F หรือ U และไม่ลงทะเบียนเรียนซ้ำ
- รางวัลเรียนดีตลอดหลักสูตรได้รับปริญญาเกียรตินิยมอันดับหนึ่ง และมีเกรดเฉลี่ยสะสม 3.75 ขึ้นไปมีสิทธิ์ ได้รับรางวัลเหรียญทอง
- เกรดเฉลี่ยสะสม 3.50 ได้ เกียรตินิยมอันดับหนึ่ง
- เกรดเฉลี่ยสะสม 3.25- 3.49 ได้ เกียรตินิยมอันดับสอง



ปฏิทินการศึกษา

ชุดปฏิทิน 1000 : ปรียญญาติ ทรวิภาคปกติ รหัส59หรือมากกว่า

ปีการศึกษา 2567 / {1} 2 3

รายการ	วันเริ่มต้น	วันสุดท้าย
- ช่วงลงทะเบียนล่าช้า-เพิ่มก่อน-เปลี่ยนกลุ่ม (เฉพาะวันทำการ)	24 มิ.ย. 2567 7:00 น.	8 ก.ค. 2567 23:59 น.
- ภาควิชาหรือสาขาวิชาจัดตารางเรียนและตารางสอบ	1 พ.ค. 2567 8:30 น.	30 พ.ค. 2567 16:30 น.
- จัดทำประกาศตารางเรียนและตารางสอบ	31 พ.ค. 2567 8:30 น.	31 พ.ค. 2567 16:30 น.
- วันสุดท้ายของการขอเปิดรายวิชาหลังประกาศตารางเรียน	1 ก.ค. 2567 8:30 น.	1 ก.ค. 2567 16:30 น.
- วันรายงานตัวนิสิตใหม่	17 มิ.ย. 2567 8:30 น.	19 มิ.ย. 2567 16:30 น.
- โครงการปฐมนิเทศนิสิตใหม่ ระดับมหาวิทยาลัย	21 มิ.ย. 2567 8:30 น.	22 มิ.ย. 2567 16:30 น.
- วันเปิดหอพัก และรายงานตัวเข้าหอพัก	16 มิ.ย. 2567 8:30 น.	18 มิ.ย. 2567 16:30 น.
- วันไหว้ครู(งตการเรียนเฉพาะนิสิตปี1)	4 ก.ค. 2567 8:30 น.	4 ก.ค. 2567 16:30 น.
- จัดตารางเรียนและตารางสอบรายวิชาศึกษาทั่วไป	1 มิ.ค. 2567 8:30 น.	29 มิ.ค. 2567 16:30 น.
- จัดตารางเรียนและตารางสอบรายวิชาพื้นฐาน	1 เม.ย. 2567 8:30 น.	30 เม.ย. 2567 16:30 น.
- วันประชุมผู้ปกครองนิสิต ชั้นปีที่1	16 มิ.ย. 2567 8:30 น.	16 มิ.ย. 2567 16:30 น.
ช่วงการลงทะเบียนเรียน	3 มิ.ย. 2567 7:00 น.	21 มิ.ย. 2567 23:59 น.
- ลงทะเบียน (On-Line) ชั้นปี 1	20 มิ.ย. 2567 7:00 น.	21 มิ.ย. 2567 23:59 น.
- ลงทะเบียน (On-Line) ชั้นปี 2	13 มิ.ย. 2567 7:00 น.	17 มิ.ย. 2567 23:59 น.
- ลงทะเบียน (On-Line) ชั้นปี 3	8 มิ.ย. 2567 7:00 น.	12 มิ.ย. 2567 23:59 น.
- ลงทะเบียน (On-Line) ชั้นปี 4	3 มิ.ย. 2567 7:00 น.	7 มิ.ย. 2567 23:59 น.
- ลงทะเบียน (On-Line) ชั้นปีอื่นๆ	3 มิ.ย. 2567 7:00 น.	7 มิ.ย. 2567 23:59 น.
ลงทะเบียนเพิ่ม-ก่อน-เปลี่ยนกลุ่มรายวิชา	24 มิ.ย. 2567 7:00 น.	8 ก.ค. 2567 23:59 น.
- ช่วงวันทำการเพิ่มรายวิชา(On-Line)	24 มิ.ย. 2567 7:00 น.	8 ก.ค. 2567 23:59 น.
- ช่วงวันทำการถอนรายวิชา(On-Line)	24 มิ.ย. 2567 7:00 น.	8 ก.ค. 2567 23:59 น.
- ช่วงวันทำการเปลี่ยนกลุ่ม(On-Line)	24 มิ.ย. 2567 7:00 น.	8 ก.ค. 2567 23:59 น.
- ช่วงวันทำการเพิ่มก่อน (ติด W) ณ งานทะเบียนนิสิตฯ	9 ก.ค. 2567 8:30 น.	13 ก.ย. 2567 16:30 น.
ลงทะเบียนล่าช้า(On-Line) วันที่	24 มิ.ย. 2567 7:00 น.	8 ก.ค. 2567 23:59 น.
- ช่วงปรับค่าลงทะเบียนล่าช้า วันที่	24 มิ.ย. 2567 7:00 น.	8 ก.ค. 2567 23:59 น.
วันชำระเงินปกติ	9 ก.ค. 2567 8:00 น.	15 ก.ค. 2567 23:30 น.
เปิดให้พิมพ์ใบแจ้งหนี้ผ่าน WEB	9 ก.ค. 2567 8:00 น.	15 ก.ค. 2567 23:30 น.
- ชำระเงินผ่านธนาคาร/เคาน์เตอร์เซอร์วิส ทุกชั้นปี (เวลาปรับชำระเงิน ตามจุดที่เปิดบริการ)	9 ก.ค. 2567 8:00 น.	15 ก.ค. 2567 23:30 น.



ปฏิทินการศึกษา ปีการศึกษา 2567

ช่วงวันลงทะเบียนรักษาสภาพ	3 มิ.ย. 2567 8:30 น.	21 มิ.ย. 2567 23:59 น.
ช่วงการประเมินคุณภาพการจัดการเรียนการสอนโดยนิสิต	18 ส.ค. 2567 8:30 น.	27 ต.ค. 2567 16:30 น.
วันเปิดภาคการศึกษา	24 มิ.ย. 2567 8:30 น.	27 ต.ค. 2567 16:30 น.
- วันเปิดภาคการศึกษา	28 ต.ค. 2567 8:30 น.	17 พ.ย. 2567 16:30 น.
- ช่วงวันสอบกลางภาค	10 ส.ค. 2567 8:30 น.	18 ส.ค. 2567 16:30 น.
- ช่วงวันสอบปลายภาค	12 ต.ค. 2567 8:30 น.	27 ต.ค. 2567 16:30 น.
- ช่วงวันสอบวัดความรู้ด้านคอมพิวเตอร์ฯ ชั้นปีที่ 2 เป็นต้นไป - ครั้งที่ 1	8 ก.ค. 2567 8:30 น.	22 ก.ค. 2567 16:30 น.
- ช่วงวันสอบวัดความรู้ด้านคอมพิวเตอร์ฯ ชั้นปีที่ 2 เป็นต้นไป - ครั้งที่ 2	2 ก.ย. 2567 8:30 น.	16 ก.ย. 2567 16:30 น.
ช่วงประกาศต่างๆ	1 ม.ค. 2567 0:00 น.	30 ธ.ค. 2567 23:59 น.
- วันสุดท้ายของการส่งขอแก้ไขอักษร I ถึงงานทะเบียนนิสิตฯ	23 ก.ค. 2567 8:30 น.	23 ก.ค. 2567 16:30 น.
- วันสุดท้ายของการขอลาพักการศึกษา	15 ต.ค. 2567 8:30 น.	15 ต.ค. 2567 16:30 น.
วันมอบอาจารย์ที่ปรึกษา	6 พ.ค. 2567 8:30 น.	21 มิ.ย. 2567 16:30 น.
- ยื่นคำร้องขอสำเร็จการศึกษา	24 มิ.ย. 2567 8:30 น.	23 ก.ค. 2567 16:30 น.
- วันสุดท้ายส่งผลกาเรียนรายวิชาถึงคณะ	15 พ.ย. 2567 8:30 น.	15 พ.ย. 2567 16:30 น.
- วันสุดท้ายส่งผลกาเรียนถึงงานทะเบียนนิสิตฯ	20 พ.ย. 2567 8:30 น.	20 พ.ย. 2567 16:30 น.
- วันสำเร็จการศึกษา	28 ต.ค. 2567 8:30 น.	28 ต.ค. 2567 16:30 น.
- วันสุดท้ายการย้ายคณะ/สาขา/แผนการเรียน	24 มิ.ย. 2567 8:30 น.	24 มิ.ย. 2567 16:30 น.
- วันสุดท้ายการขอเทียบโอนรายวิชาและผลกาเรียน	21 มิ.ย. 2567 8:30 น.	21 มิ.ย. 2567 16:30 น.
- วันส่งผลกาเรียนถึงผู้ปกครอง (ชั้นปีที่ 1)	27 ธ.ค. 2567 8:30 น.	27 ธ.ค. 2567 16:30 น.
- วันสุดท้ายของการขอแก้ไขอักษร P	25 ต.ค. 2567 8:30 น.	25 ต.ค. 2567 16:30 น.
- วันชำระเงินค่าธรรมเนียมการขึ้นทะเบียนปริญญาบัตร	24 มิ.ย. 2567 8:30 น.	23 ก.ค. 2567 22:30 น.

REG NU สำคัญอย่างไร

www.reg.nu.ac.th



ตรวจสอบผลการศึกษา



ลงทะเบียนเรียน



เช็คตารางเรียน
ตารางสอบ





ตรวจสอบผลการศึกษา



Print Friendly : สำหรับพิมพ์

THAI

ENGLISH

เข้าสู่ระบบ

• วิชาที่เปิดสอน

• ตารางสอบรวม

• ตารางสอนอาจารย์

• ตารางการใช้ห้อง

• ปฏิทินการศึกษา

• หลักสูตรที่เปิดสอน

• ตรวจสอบรายชื่อสำเร็จการศึกษา

• แบบฟอร์ม

• ข้อมูลสถิติ

• ค่าธรรมเนียมการศึกษา

• ระเบียบข้อบังคับ

• สอบคำถาม

• วิทยานิพนธ์

ข่าวประกาศ

ประกาศเรื่อง

1. กำหนดการรายงานตัวนิสิตใหม่ และนิสิตขอกลับเข้าศึกษาใหม่ ปีการศึกษา 2567 (ล่าสุด)



บันทึกระเบียบประวัตินิสิตออนไลน์ New Student Registration

Naresuan university



รายละเอียดกำหนดการรายงานตัวนิสิตใหม่ 2567
New Student Registration Schedule..

**การรายงานตัวขึ้นทะเบียนเป็นนิสิต
ประจำปีการศึกษา 2567**

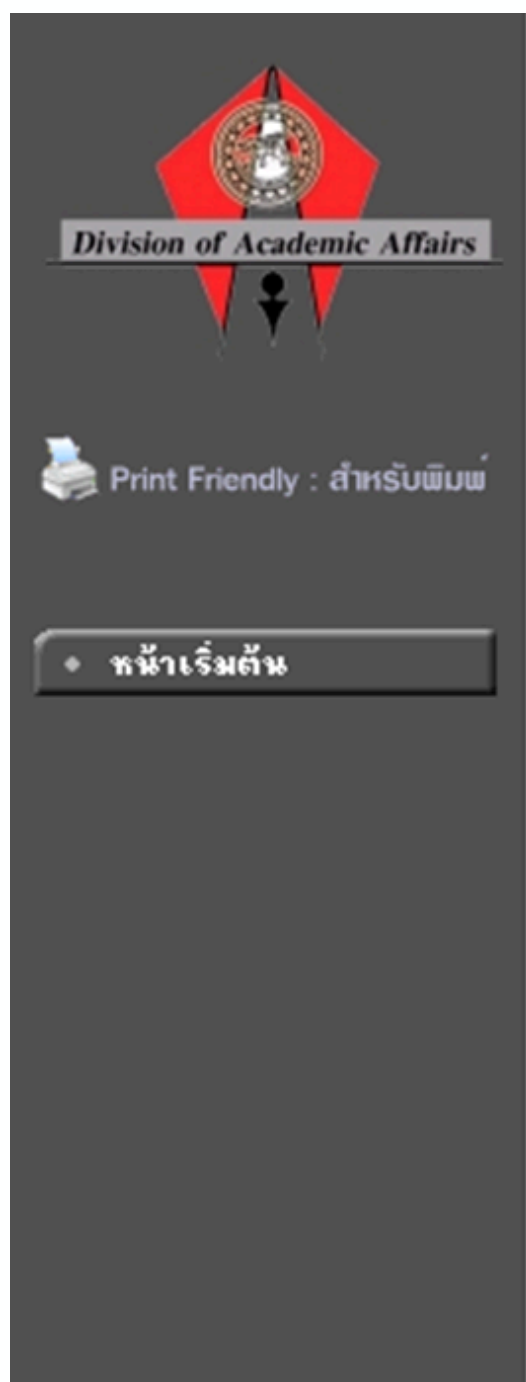
กรอกทะเบียนประวัติ
ที่เว็บไซต์ www.reg.nu.ac.th คลิกที่ "บันทึกทะเบียนประวัตินิสิตออนไลน์"
และบันทึกหนังสือแสดงเจตนาขอรับเงินช่วยเหลือ กองทุนสวัสดิภาพ
กรอกข้อมูลให้ครบถ้วนและถูกต้อง ภายในวันที่ 12 - 19 มิถุนายน 2567

SCAN ME





ตรวจสอบผลการศึกษา



กรุณาป้อนรหัสประจำตัวและรหัสผ่าน



รหัสประจำตัว / NUNET Account

รหัสผ่าน

ตรวจสอบ

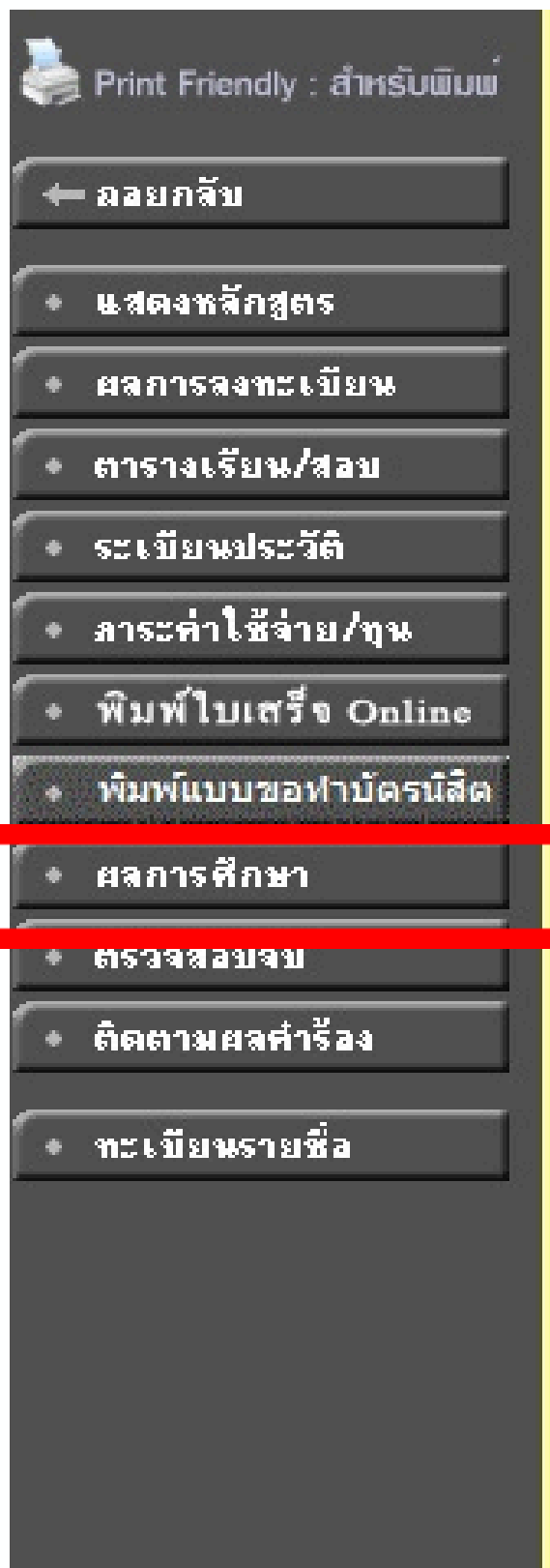
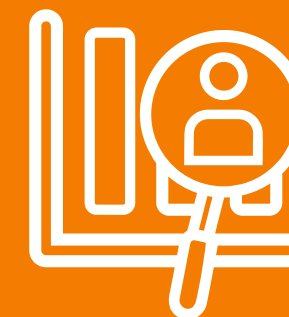


- Password สำหรับ นิสิต อาจารย์ ผู้บริหาร เจ้าหน้าที่ ติดต่อขอรับได้ที่งานทะเบียนฯ กองบริการการศึกษา
- กรณีลืม password กรุณาติดต่อด้วยตนเอง ที่งานทะเบียนนิสิตฯ พร้อมหลักฐานการยืนยันตัวตน เช่น บัตรประจำตัวนิสิต.





ตรวจสอบผลการศึกษา



มียอดเงินค้างชำระ

สามารถตรวจสอบได้จาก
ภาระค่าใช้จ่าย/ทุน(Open bill payment)
*** หากนิสิตมียอดเงินค้างชำระจะไม่สามารถทำการลงทะเบียนผ่านระบบได้
กรุณาติดต่อชำระเงินที่กองคลัง

ICT EXAM : การทดสอบความรู้ด้านคอมพิวเตอร์
และเทคโนโลยีสารสนเทศ สำหรับนิสิตระดับปริญญาตรี

สถานภาพ (-ไม่มีผลสอบ-)

- ประกาศ การทดสอบความรู้ด้านคอมพิวเตอร์และเทคโนโลยีสารสนเทศ สำหรับนิสิตระดับปริญญาตรี
- ประกาศ เกณฑ์การสอบผ่านคอมพิวเตอร์ ระดับปริญญาตรี
- ตรวจสอบกำหนดการสอบได้ที่ Web site <http://exam.nu.ac.th>





ตรวจสอบผลการศึกษา



แสดงข้อมูล ทั้งหมด ▶ | 2566 : 1. 2. 3. |
รายวิชาที่ไม่มีเกรด / ใช้โปรแกรมทดสอบเกรด

ภาคการศึกษาที่ 1/2566

รหัสวิชา	ชื่อรายวิชา	หน่วยกิต	เกรด
001211	English Listening and Speaking for Communication	3	A
001226	Ways of Living in the Digital Age	3	B+
001279	Science in Everyday Life	3	B+
001281	Sports and Exercises	1	S
001302	Thai Language for Communication in the 21st Century	3	B
256103	Introductory Chemistry	3	C+
256113	Introductory Chemistry Laboratory	1	A
258122	Botany	3	A

ผลการศึกษา :ปกติ

THIS SEMESTER					CUMULATIVE TO THIS SEMESTER				
C.Register	C.Earn	CA	GP	GPA	C.Register	C.Earn	CA	GP	GPA
20	19	19	65.5	3.44	20	19	19	65.5	3.44





ลงทะเบียนเรียน



ลงทะเบียนเรียน ในรายวิชาศึกษาทั่วไป (GE)

รหัสวิชาขึ้นต้นด้วย 002xxx ในวันที่ 20-23 มิถุนายน 2567
ที่เว็บไซต์ www.reg.nu.ac.th



ลงทะเบียนเรียน



คู่มือการลงทะเบียนผ่านระบบทะเบียนออนไลน์ งานทะเบียนนิสิตและประมวลผล กองบริการการศึกษา



1. เข้าเว็บไซต์

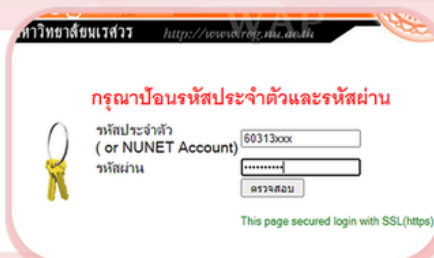
เข้าสู่เว็บไซต์ <https://www.reg.nu.ac.th>

3 นาที

1 นาที

2. ล็อกอิน

ล็อกอิน ด้วย NU Account



ชื่อรายวิชา	หน่วยกิต	กลุ่ม	แบบ
มหาวิทยาลัย - กลุ่มเรียน ที่สามารถลงได้			
ปรับปรุงคุณภาพชีวิต (ค.ศ.) Improvement of the Quality of Life	2 (2-0)	004	1/1
มหาวิทยาลัย - กลุ่มเรียน ที่ไม่สามารถลงได้			
ปรับปรุงคุณภาพชีวิต (ค.ศ.) Improvement of the Quality of Life	2 (2-0)	001	16/1

3. เลือกรายวิชา

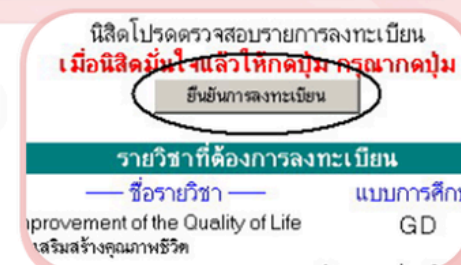
เลือกรายวิชาที่ต้องการลงทะเบียน

30-60 นาที

3 นาที

4. ยืนยันผลการลงทะเบียน

ตรวจสอบรายวิชาที่เลือกไว้และ
กดยืนยันการลงทะเบียน



รายวิชาที่ลงทะเบียนทั้งหมด	ชื่อรายวิชา	แบบการศึกษา	หน่วยกิต	ค่าลงทะเบียน
Applications in Business	A-F(E)	3	1	
เศรษฐศาสตร์เบื้องต้น 1	A-F(E)	3	1	
Environment	A-F(E)	3	1	
Management	A-F(E)	3	1	

5. พิมพ์ใบชำระเงิน

พิมพ์ใบชำระค่าธรรมเนียมการศึกษา

1 นาที

ข้อควรทราบ

- **ถอนรายวิชา**ผ่านระบบ reg จะมีค่าธรรมเนียม **ครั้งละ 10 บาท**
- ถอนโดยเขียนใบคำร้อง NU 11 **จะไม่มีค่าธรรมเนียม**

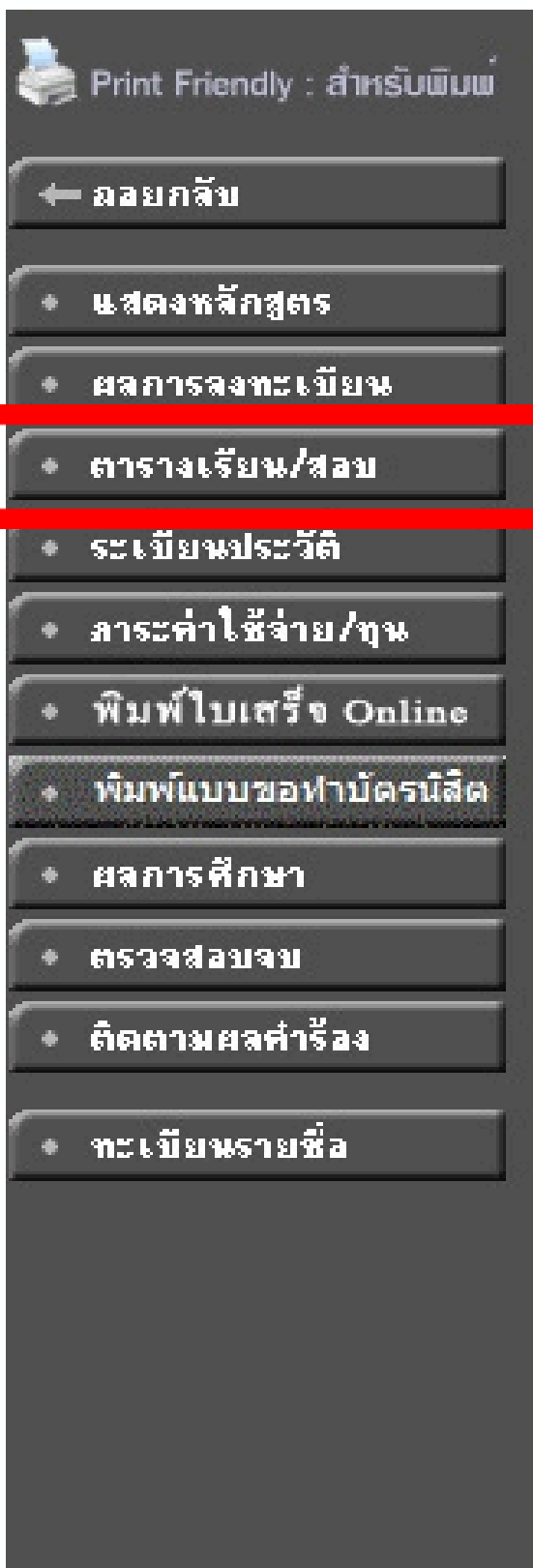
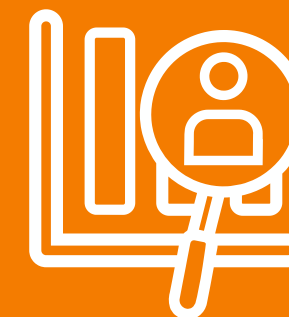
ระเบียบ/กฎหมายที่เกี่ยวข้อง

- ระเบียบว่าด้วยการศึกษา
- ประกาศกำหนดอัตราค่าบำรุงและค่าธรรมเนียมการศึกษา





เช็คตารางเรียน ตารางสอบ



มียอดเงินค้างชำระ

สามารถตรวจสอบได้จาก

การค่าใช้จ่าย/ทุน(Open bill payment)

*** หากนิสิตมียอดเงินค้างชำระจะไม่สามารถทำการลงทะเบียนผ่านระบบได้ กรุณาติดต่อชำระเงินที่กองคลัง

ICT EXAM : การทดสอบความรู้ด้านคอมพิวเตอร์และเทคโนโลยีสารสนเทศ สำหรับนิสิตระดับปริญญาตรี

สถานภาพ (- ไม่มีผลสอบ-)

- ประกาศ การทดสอบความรู้ด้านคอมพิวเตอร์และเทคโนโลยีสารสนเทศ สำหรับนิสิตระดับปริญญาตรี
- ประกาศ เกณฑ์การสอบผ่านคอมพิวเตอร์ ระดับปริญญาตรี
- ตรวจสอบกำหนดการสอบได้ที่ Web site <http://exam.nu.ac.th>





เช็คตารางเรียน ตารางสอบ



ปีการศึกษา ◀ 2566 ▶ / {1} 2 3 ระหว่าง ◀ 10/6/2567 - 16/6/2567 ▶

Day/Time	8:00-8:50	9:00-9:50	10:00-10:50	11:00-11:50	12:00-12:50	13:00-13:50	14:00-14:50	15:00-15:50	16:00-16:50	17:00-17:50	18:00-18:50
จันทร์			001211-2 (3) 33, QS 2209 QS								
อังคาร	001226-1 (3) 2, ปรามไตรจักร 43 ปรามไตรจักร					001279-2 (3) 9, QS 2209 QS		256103-4 (3) 1, SC1-311 SC 1			
พุธ	258122-1 (3) 2, SC1-214 SC 1		001302-1 (3) 2, ปรามไตรจักร 13 ปรามไตรจักร					001281-1 (1) 19, ลานกิจกรรม NU			
พฤหัสบดี			001226-1 (3) 2, ปรามไตรจักร 43 ปรามไตรจักร			001279-2 (3) 9, QS 2209 QS				001302-1 (3) 2, ติดต่อผู้สอน NU	
ศุกร์	256103-4 (3) 1, SC1-311 SC 1		258122-1 (3) 2, SC3-210 SC 3 (Bio)			256113-2 (1) 9, SC4-407 SC 4 (Chem)				001211-2 (3) 33, ติดต่อผู้สอน NU	

* ข้อมูลที่ปรากฏอยู่ในตารางเรียนประกอบด้วย รหัสวิชา (จำนวนหน่วยกิต) กลุ่ม, ห้องเรียนและอาคาร ตามลำดับ

ตารางสอบ				
รหัสวิชา	ชื่อรายวิชา	กลุ่ม	สอบกลางภาค	สอบปลายภาค
001211-2	English Listening and Speaking for Communication การฟังและการพูดภาษาอังกฤษเพื่อการสื่อสาร	33	(C) 21 ส.ท. 2566 เวลา 12:00-14:00 ปรามไตรจักร 43 ชั้น 126	(C) 16 ส.ท. 2566 เวลา 12:00-14:00 ปรามไตรจักร 43 ชั้น 126
001226-1	Ways of Living in the Digital Age วิถีชีวิตในยุคดิจิทัล	2	(C) 19 ส.ท. 2566 เวลา 15:00-17:00 QS 3208 ชั้น 41	(C) 14 ส.ท. 2566 เวลา 15:00-17:00 QS 3208 ชั้น 41
001279-2	Science in Everyday Life วิทยาศาสตร์ในชีวิตประจำวัน	9	(C) 19 ส.ท. 2566 เวลา 09:00-11:00 QS 4211 ชั้น 8	(C) 14 ส.ท. 2566 เวลา 09:00-11:00 QS 4211 ชั้น 8
001281-1	Sports and Exercises กีฬาและการออกกำลังกาย	19	(C) 23 ส.ท. 2566 เวลา 17:00-19:00 สนามกีฬากลาง ชั้น 87	(C) 18 ส.ท. 2566 เวลา 17:00-19:00 สนามกีฬากลาง ชั้น 87
001302-1	Thai Language for Communication in the 21st Century ภาษาไทยเพื่อการสื่อสารในศตวรรษที่ 21	2	(C) 21 ส.ท. 2566 เวลา 09:00-11:00 ปรามไตรจักร 12 ชั้น 79	(C) 16 ส.ท. 2566 เวลา 09:00-11:00 ปรามไตรจักร 12 ชั้น 79
256103-4	Introductory Chemistry เคมีเบื้องต้น	1	(C) 25 ส.ท. 2566 เวลา 08:00-11:00 ปรามไตรจักร 42 ชั้น 25	(C) 20 ส.ท. 2566 เวลา 08:00-11:00 ปรามไตรจักร 42 ชั้น 25
256113-2	Introductory Chemistry Laboratory ปฏิบัติการเคมีเบื้องต้น	9	-	(C) 18 ส.ท. 2566 เวลา 15:00-17:00 SC1-212 ชั้น 55
258122-1	Botany พฤกษศาสตร์	2	(C) 24 ส.ท. 2566 เวลา 11:30-14:30 SC1-311 ชั้น 53	(C) 19 ส.ท. 2566 เวลา 11:30-14:30 SC1-311 ชั้น 53

หมายเหตุ C = Lecture L = Lab R = ประชุม S = Self Study T = ตี



ทดสอบความรู้ภาษาอังกฤษระดับปริญญาตรี

นิสิตรหัส 67

● นิสิตหลักสูตรภาษาไทย ต้องมีคะแนนภาษาอังกฤษเทียบได้
กับระดับ **A2 (27 คะแนน) ขึ้นไป** จึงจะถือว่า **ผ่านเกณฑ์**

● **กรณีไม่ผ่านเกณฑ์** ต้อง **เข้ารับการอบรมหลักสูตรภาษาอังกฤษ**
ที่กองพัฒนาภาษาและกิจการต่างประเทศจัดให้ **ไม่น้อยกว่า 30 ชั่วโมง** จึงถือว่าผ่านเกณฑ์

● **สอบฟรีได้ภาคเรียนละ 1 ครั้ง**



ทดสอบความรู้ภาษาอังกฤษระดับปริญญาตรี



ผ่านเกณฑ์สามารถนำคะแนนที่ได้มาเทียบโอน
ผลการเรียนในรายวิชาหมวดศึกษาทั่วไป **กลุ่มภาษาอังกฤษ**

คะแนนระดับ **B1 (30-39 คะแนน)** ได้รับค่าระดับ **A** จำนวน 1 รายวิชา
คะแนนระดับ **B2 (40-49 คะแนน)** ได้รับค่าระดับ **A** จำนวน 2 รายวิชา
คะแนนระดับ **C1 (50 คะแนน)** ได้รับค่าระดับ **A** จำนวน 3 รายวิชา

หมายเหตุ รายละเอียดเพิ่มเติม ประกาศนโยบายการยกกระดับมาตรฐานภาษาอังกฤษของนิสิต ปริญญาตรี





ทดสอบความรู้ด้านคอมพิวเตอร์และเทคโนโลยี



- สอบฟรีได้ภาคเรียนละ 1 ครั้ง
- <http://exam.nu.ac.th/>

NU ICT Exam
<http://exam.nu.ac.th>

Hardware Network Excel Data Operating system
Social media System Word Software Power Point

ติดต่อสอบถาม : ictexam@nu.ac.th

- ▶ **หน้าแรก**
First Page
- ▶ เกี่ยวกับข้อสอบ ICT Exam
About ICT Exam
- ▶ ขั้นตอนการลงทะเบียน
Steps for Registration
- ▶ ปฏิทินการสอบ
Exam Calendar
- ▶ ลงทะเบียนสอบ
Exam Registration
- ▶ ตรวจสอบผลสอบด้วยตนเอง
Exam Result
- ▶ สรุปผลการสอบ
Summary of Exam
- ▶ ติดต่อสอบถาม
Contact
- ▶ คู่มือการสอบ
Exam manual
- ▶ ออกจากระบบ
Log Out

ICT EXAM
ต้องสอบก่อนจบ

มีสีตทุกคน จะต้องเข้ารับการสอบวัดความรู้ด้านคอมพิวเตอร์และเทคโนโลยีสารสนเทศ (ICT Exam) หากไม่เข้ารับการสอบ จะไม่สามารถทำการยื่นสำเร็จการศึกษาได้

รายละเอียดเพิ่มเติมที่ <http://exam.nu.ac.th>

ดำเนินงานโดย กองบริการเทคโนโลยีสารสนเทศและการสื่อสาร (CITCOMS) 0-5596-1512 @citcomsnu @citcomsnu

ขั้นตอนการเตรียมตัวเข้าทดสอบวัดความรู้ด้านคอมพิวเตอร์และเทคโนโลยีสารสนเทศ (ICT Exam)



การยื่นขอสำเร็จการศึกษา (ของบ)

- เมื่ออยู่ชั้นปีที่ 4 ภาคเรียนปลาย นิสิตที่ลงทะเบียนเรียนครบโครงสร้างหลักสูตรและคาดว่าจะสำเร็จการศึกษา นิสิตต้องยื่นขอสำเร็จการศึกษาตั้งแต่วันเปิดเรียนภายใน **30 วัน (ในปฏิทินการศึกษา จะระบุวันตั้งแต่วันที่....ถึง....)** หากไม่สำเร็จการศึกษาด้วยเหตุผลใดก็ตาม นิสิตจะต้องยื่นขอสำเร็จการศึกษาใหม่ในภาคเรียนต่อไปที่คาดว่าจะสำเร็จการศึกษา ถ้าไม่ยื่นขอสำเร็จการศึกษานิสิตจะไม่สามารถสำเร็จการศึกษาได้ **นิสิตจะต้องยื่นขอจบหลังกำหนดและเสียค่าปรับวันละ 50 บาท (นับเฉพาะวันราชการเท่านั้น)** จึงจะสำเร็จการศึกษาได้
- **หมายเหตุ** กรณีนิสิตยังไม่สามารถสำเร็จการศึกษาได้ ในภาคเรียนที่ยื่นสำเร็จการศึกษา **นิสิตต้องรักษาสภาพการเป็นนิสิต** ผ่านระบบลงทะเบียนออนไลน์ โดยใช้รหัส **999999 (รหัสรักษาสภาพ)** ในภาคเรียนถัดไป **และชำระเงินค่ารักษาสภาพตามปฏิทินการศึกษากำหนดๆ และต้องยื่นสำเร็จการศึกษาใหม่ในภาคเรียนนั้นๆ**

คำถามที่พบบ่อยๆ



สมัครผ่านเข้าสู่ระบบลงทะเบียนออนไลน์ ต้องอย่างไร

ติดต่อ หน่วยคอมพิวเตอร์ กองบริการการศึกษา (ตึกQS ชั้น 1)
หรือติดต่อหมายเลขโทรศัพท์ 055-968310-11



ลงทะเบียนเรียนไม่ทันช่วงลงทะเบียนปกติ ต้องอย่างไร?..

ให้นิสิตลงทะเบียนเรียนได้อีกครั้ง ช่วงการลงทะเบียนเรียน ลำซา ,เพิ่ม-ถอนรายวิชา 2 สัปดาห์แรก
หลังเปิดเรียน โดยยังสามารถลงทะเบียนเรียนผ่าน ระบบออนไลน์ (e-Registrar) ที่
www.reg.nu.ac.th



ลงทะเบียนเรียนไม่ได้ มีสาเหตุ ถูก Lock จากอาจารย์ที่ปรึกษา ต้องอย่างไร?..

ติดต่อกับอาจารย์ที่ปรึกษา



จะลงทะเบียนเรียนรายวิชา แล้วจำนวนผู้เรียนเต็ม ต้องอย่างไร?..

- 1.ติดต่ออาจารย์ผู้สอนรายวิชา นั้น
- 2.หากสามารถเพิ่มจำนวนรับได้ ให้นิสิตดาวน์โหลดแบบฟอร์ม NU 6
ที่ระบบออนไลน์ (e-Registrar) ที่ www.reg.nu.ac.th หรือขอ NU 6 ได้งานบริการการศึกษาคณะ
- 3.กรอกข้อมูลตามแบบฟอร์ม NU 6 เสนอผู้สอนหัวหน้าภาค คณะบดีต้นสังกัดลงนาม
4. ส่ง NU 6 งานบริการการศึกษา คณะของต้นสังกัดรายวิชา
5. นิสิตต้องดำเนินการลงทะเบียนเรียนรายวิชาด้วยตนเอง ในรายวิชาที่ส่ง NU 6 ผ่านระบบทะเบียนออนไลน์
www.reg.nu.ac.th
(โดยนิสิตสามารถเข้าไปลงทะเบียนได้ไม่เกิน 3 วัน ทำการ นับจากที่ส่ง NU 6 ที่คณะต้นสังกัดรายวิชา)

คำถามที่พบบ่อยๆ



นิสิตต้องการลงทะเบียนเรียนมากกว่าเกณฑ์ที่กำหนด (22 หน่วยกิต) ต้องทำอย่างไร?..

ให้นิสิตเขียนคำร้องทั่วไป (NU18) เรื่อง ขอลงทะเบียนเรียนมากกว่าเกณฑ์โดยผ่านอาจารย์ที่ปรึกษาทางวิชาการ ผ่านคุณบดี



การลงทะเบียนเรียนล่าช้า เพิ่ม-ลด รายวิชา กระทำได้ถึงเมื่อไร ?

สามารถเพิ่ม-ลด รายวิชา ได้ภายใน 2 สัปดาห์แรกของภาคการศึกษา (ผ่านระบบออนไลน์ (e-Registrar) ที่ www.reg.nu.ac.th ได้เลยหากจำนวนรับไม่เต็ม แต่ถ้าจำนวนรับเต็ม นิสิตต้องเขียน NU 6 เสนอตามขั้นตอนจึงจะสามารถลงทะเบียนเรียนได้)



นิสิตไม่ได้ทำการลงทะเบียนเรียนในช่วงเวลาปกติ หรือ ช่วงเวลาเพิ่ม-ถอน ใน 2 สัปดาห์แรกของภาคการศึกษา นั้นๆ ควรทำอย่างไร ?

.เขียนคำร้องขอคืนสภาพการเป็นนิสิต (NU7) ผ่านอาจารย์ที่ปรึกษา และคุณบดีต้นสังกัดของนิสิต



กรณีนิสิตไม่พร้อมที่จะลงทะเบียนเรียนในภาคการศึกษา นั้นๆ แต่ยังมีความประสงค์คงสภาพการเป็นนิสิตอยู่ เพื่อกลับมาเรียนได้เมื่อพร้อม ต้องทำอย่างไร ?

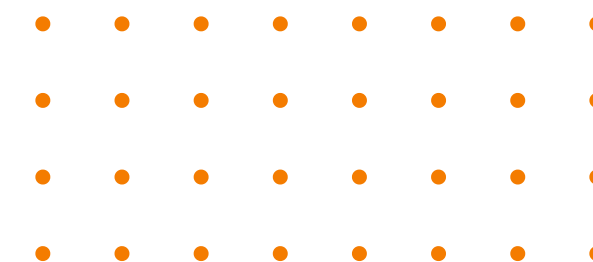
นิสิตสามารถลงทะเบียนรักษาสภาพนิสิต ผ่านระบบออนไลน์ (e-Registrar) ที่ www.reg.nu.ac.th โดยการพิมพ์ 99999 (แทนรหัสรายวิชา) และต้องชำระค่าธรรมเนียมเพื่อรักษาสภาพนิสิตภายใน 15 วัน นับจากเปิดภาคเรียน



เมื่อนิสิตเกิดปัญหา?...



**กรณีนิสิตมีปัญหาเกี่ยวกับการลงทะเบียน ผลการเรียน
หรือเรื่องที่เกี่ยวข้องกับการเรียนการสอน
สามารถปรึกษาได้ที่ งานบริการการศึกษา
ห้องวิชาการ ตึกอาคารบริหารคณะวิทยาศาสตร์**



งานบริการการศึกษา



รองศาสตราจารย์ ดร.จักรกฤษ กลิ่นเอี่ยม
รองคณบดีฝ่ายพัฒนาการศึกษาและวิชาการ



ผู้ช่วยศาสตราจารย์.ดร.กัลยา บุญหล้า
ผู้ช่วยคณบดีฝ่ายวิชาการรอง



นางอภิชญา ครุฑผาสุข (พี่หนึ่ง)
หัวหน้างานบริการการศึกษา



นางสาววารารณ์ พยัตตพงษ์ (พี่จ้อ)
นักวิชาการศึกษา



นางสาวรัญญา รัตนวราหะ (พี่ไอห่ม)
นักวิชาการศึกษา



นายนิพิฐกัทร กัดหล่อ (พี่ไทร)
นักวิชาการศึกษา



นางสาวสมปอง เขียวทอง (พี่หนู)
บรรณารักษ์



นางสาววรพิชชา เวชวิริยกุล (พี่ครีมี)
นักวิชาการศึกษา



นางสาวปวีณา กัดทอง (พี่ล็อกเก็ต)
นักวิชาการศึกษา



แนะนำบุคลากรงานบริการการศึกษา



หน่วยอำนวยความสะดวกและสนับสนุนการเรียนรู้

- ตารางเรียน/ตารางสอน/ตารางสอบ
- ระบบประเมินการสอน/อาจารย์ที่ปรึกษา
- คำร้องนิสิตระดับปริญญาตรี
- ดูแลให้คำปรึกษานิสิตทุกระดับ



โทร 0 5596 3140





แนะนำบุคลากรงานบริการการศึกษา

หน่วยพัฒนาหลักสูตร

- ดูแลหลักสูตร
- งานรับเข้าศึกษา
- รับคำร้องนิสิตระดับปริญญาตรี
- ให้คำปรึกษานิสิตทุกระดับ
- กิจกรรมโครงการเสริมหลักสูตร



โทร 0 5596 3142





แนะนำบุคลากรงานบริการการศึกษา



หน่วยบัณฑิตศึกษา

- ดูแลนิสิตระดับบัณฑิตศึกษา
- กิจกรรมโครงการนิสิตระดับบัณฑิตศึกษา
- ดูแลให้คำปรึกษานิสิตทุกระดับ



โทร 0 5596 3143





แนะนำบุคลากรงานบริการการศึกษา

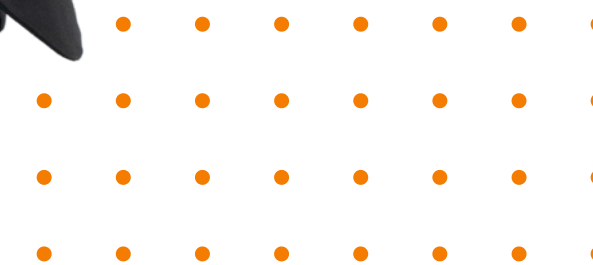


หน่วยสหกิจศึกษา

- สหกิจศึกษา/สหกิจศึกษาต่างประเทศ
- วิทยานิพนธ์ระดับปริญญาตรี
- กิจกรรมโครงการสหกิจศึกษา



โทร 0 5596 3141





แนะนำบุคลากรงานบริการการศึกษา



หน่วยนิสิตทุน

- ดูแลนิสิตทุน พสวท.
- ดูแลนิสิตทุนเรียนดี
- ดูแลนิสิตทุน สควค.
- กิจกรรมโครงการนิสิตทุน

 โทร 0 5596 3145



แนะนำบุคลากรงานบริการการศึกษา



หน่วยห้องสมุด

- ดูแลห้องสมุดคณะวิทยาศาสตร์
- ให้บริการยืม-คืนหนังสือ



โทร 0 5596 3146



ช่องทางติดต่อ



งานบริการการศึกษา คณะวิทยาศาสตร์
มหาวิทยาลัยนเรศวร



055-963140



acsc@nu.ac.th



เพจเฟซบุ๊กงานบริการการศึกษา
คณะวิทยาศาสตร์ มหาวิทยาลัยนเรศวร





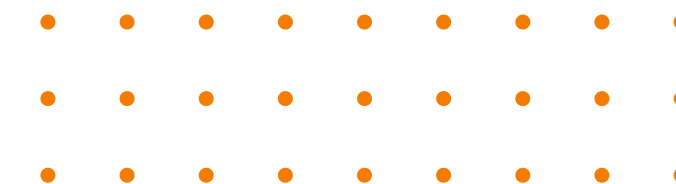
แบบฟอร์มคำร้องต่างๆ



ดาวน์โหลดแบบฟอร์ม
ผ่านระบบออนไลน์ (e-Registrar)
www.reg.nu.ac.th

รายการแบบฟอร์มคำร้องต่างๆ (e-form NUREG)

เลขเรียกอ้างอิง	คำอธิบายชื่อคำร้อง	Download (TH)	Download (EN)
NU4	แบบขอเปิดรายวิชา / หมู่เรียน (เพิ่ม) Request Form to Open a Course/Add a Section		
NU5	แบบขอปิดรายวิชา / หมู่เรียน Close Course/Section Request Form		
NU6	แบบขอเปลี่ยนแปลงการสอนรายวิชา Request Form to Change the Teaching of a Course		
NU7	คำร้องขอคืนสภาพการเป็นนิสิต Request Form for Readmission		
NU8	คำร้องขอเพิ่มรายวิชาหลังกำหนด Adding Courses after the Deadline		
NU9	คำร้องขอยื่นสำเร็จการศึกษาล่าช้ากว่ากำหนด Request Form for Late Application For Graduation		
NU11	แบบขอกถอนรายวิชาลงทะเบียน Request Form for Withdrawal		
NU12	คำร้องขอเทียบโอนผลการสอบภาษาอังกฤษกับรายวิชาศึกษาทั่วไป Request Form for ...		
NU13	คำร้องขอย้ายคณะ / ขอย้ายสาขาวิชาเรียน Request Form for Faculty/Major Transfer		
NU14	คำร้องขอเทียบโอนรายวิชา Request Form to Consider Course Equivalency for Credit Transfer		
NU15	คำร้องขอใบ Transcript Application for Academic Transcript		
NU16	ขอเปลี่ยนชื่อ ชื่อสกุล และยศ Name Change /First Name/ Last name / Position Request Form		
NU17	คำร้องขอลาพักการศึกษา Request Form for Academic Leave of Absence		
NU18	คำร้องทั่วไป General Request Form		
NU18.1	คำร้องขอกลับเข้าศึกษาใหม่ General Request Form		
NU18.2	คำร้องขอเลื่อนการชำระเงินค่าลงทะเบียน General Request Form		
NU19	คำร้องขอลาออกจากการศึกษา Resignation Request Form		
NU21	คำร้องขอใบรับรอง Application for Certificate		
NU24	ใบมอบฉันทะ Authorization Request Form		





ปัญหาและอุปสรรคในการเรียน



- การปรับตัวเข้ากับสังคมใหม่
- ปัญหาวัยรุ่นทั่วไป
- ระบบการเรียนการสอนที่เปลี่ยนแปลงไป
- ไม่ชอบในสาขาวิชาที่เรียน
- ความคาดหวังของตัวนิสิตเอง





ระบบให้คำปรึกษา



อาจารย์ที่ปรึกษาวิชาการ

- ให้คำปรึกษาด้านการเรียน
- ให้คำปรึกษาด้านการใช้ชีวิต
- วิเคราะห์ปัญหา และหาแนวทางแก้ปัญห

อาจารย์ที่ปรึกษากิจการนิสิต

- พัฒนากิจกรรมนิสิตผ่านโครงการ/กิจกรรมต่างๆ





ข้อมูลเพิ่มเติมเพื่อการ วางแผนการเรียน ในร่วมหาวิทยาลัย





เรียนอย่างไรให้ประสบความสำเร็จ?



• ความเฉลียวฉลาดและความสามารถทางสังคม

• ความขยันความพยายาม และวิธีการเรียนที่มีประสิทธิภาพ



• โอกาสและสิ่งแวดล้อม



เรียนอย่างไรให้ประสบความสำเร็จ?



ความเฉลียวฉลาดและความสามารถทางสังคม
(50-60 %) → SMART





ปัจจัยแรกแก้ไม่ได้..จะมีอะไรลดเซย ?



ความขยันความพยายามความรับผิดชอบ
และวิธีการเรียนที่มีประสิทธิภาพ
(30-40%)





ปัจจัยแรกแก้ไม่ได้..จะมีอะไรลดเซย ?



โอกาสและสิ่งแวดลอม (10-15%)





อัตลักษณ์บัณฑิตของคณะศึกษาศาสตร์

เก่งงาน เก่งคน เก่งคิด เก่งครองชีวิต เก่งพิชิตปัญหา
และมีความสามารถด้านวิจัยและนวัตกรรม



งานบริการการศึกษา
คณะวิทยาศาสตร์

Thank You

For Your Attention