



ปฐมนิเทศนิสิตระดับบัณฑิตศึกษา  
คณะวิทยาศาสตร์ ประจำปีการศึกษา 2567

# ปฐกถาพิเศษ

“บัณฑิตที่พึงประสงค์ของ  
SCI-NU และการเรียน  
การสอนของนิสิต  
ระดับบัณฑิตศึกษา”

24 มิ.ย. 67

รศ.ดร.จักรกฤษ กลิ่นเอี่ยม  
รองคณบดีฝ่ายพัฒนาการศึกษาและวิชาการ

แนะนำผู้บริหาร  
คณะวิทยาศาสตร์





# ผศ.ดร.อุทัย วิชัย

คณบดีคณะวิทยาศาสตร์

# แนะนำรองคณบดี



ศ.ดร.เมธา รัตนกรพิทักษ์

รศ.ดร.ช.วยากรณ์ เพ็ชญไพศิษฐ์

รศ.ดร.จักรกฤษ กลิ่นเอี่ยม

ศ.ดร.ธีระชัย บงการณ

รองคณบดีฝ่ายบริหาร

รองคณบดีฝ่ายยุทธศาสตร์และงบประมาณ

รองคณบดีฝ่ายพัฒนาการศึกษาและวิชาการ

รองคณบดีฝ่ายวิจัยและพัฒนา

# แนะนำรองคณบดี (ต่อ)



ผศ.ดร.ศรารัตน์ มหาศรานนท์  
รองคณบดีฝ่ายนวัตกรรมและ  
ถ่ายทอดเทคโนโลยี



ผศ.ดร.วันสุรีย์ มาศกรัม  
รองคณบดีฝ่ายข้อมูลและ  
นวัตกรรมดิจิทัล



รศ.ดร.สุกัญญา รอส  
รองคณบดีฝ่ายพัฒนา  
กิจการต่างประเทศ



ผศ.ดร.สัณญา เครือหงษ์  
รองคณบดีฝ่ายกิจการนิสิตและ  
ศิษย์เก่าสัมพันธ์

# แนะนำผู้ช่วยคณบดี และที่ปรึกษาคณบดี



ผศ.ดร.กัลยา บุญหล้า

ผู้ช่วยคณบดีคณะวิทยาศาสตร์  
ฝ่ายวิชาการ



ดร.ธเนศ เหล่ารบ

ผู้ช่วยคณบดีคณะวิทยาศาสตร์  
ฝ่ายกิจการพิเศษ



รศ.ดร.กิตติศักดิ์ พุทธชาติ

ผู้ช่วยคณบดีคณะวิทยาศาสตร์



ผศ.ดร.มาร์ฎา ชยทัตโต

ที่ปรึกษา  
คณบดีคณะวิทยาศาสตร์



คณะวิทยาศาสตร์  
มหาวิทยาลัยนเรศวร

คณะวิทยาศาสตร์  
ประกอบด้วย 5 ภาควิชา



ภาควิชาคณิตศาสตร์

ภาควิชาวิทยาการคอมพิวเตอร์  
และเทคโนโลยีสารสนเทศ

ภาควิชาชีววิทยา

ภาควิชาเคมี

ภาควิชาฟิสิกส์



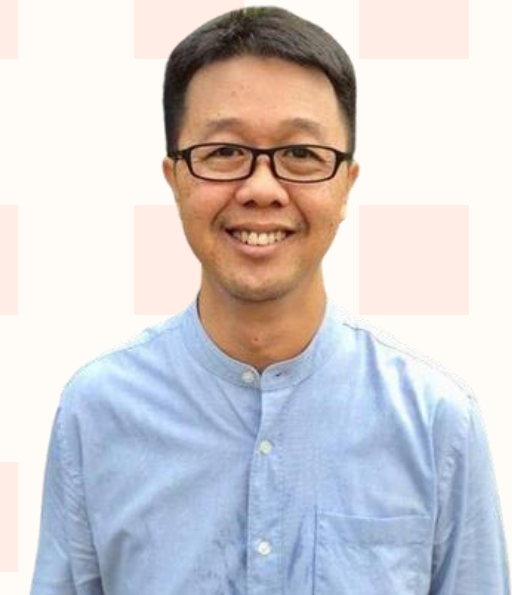
# แนะนำหัวหน้าภาควิชา



รศ.ดร.ชัยวัฒน์ นามนาค  
หัวหน้าภาควิชาคณิตศาสตร์



อาจารย์วุฒิพงษ์ เรือนทอง  
หัวหน้าภาควิชา  
วิทยาการคอมพิวเตอร์และเทคโนโลยีสารสนเทศ  
(เริ่ม 1 กรกฎาคม 2567)



รศ.ดร.อนุพันธ์ กงบังเกิด  
หัวหน้าภาควิชาชีววิทยา



รศ.ดร.จตุรงค์ สุภาพพร้อม  
หัวหน้าภาควิชาเคมี



รศ.ดร.อนุชา แก้วพูลสุข  
หัวหน้าภาควิชาฟิสิกส์



“

แนะนำเจ้าหน้าที่  
ฝ่ายสนับสนุน  
งานบริการการศึกษา  
คณะวิทยาศาสตร์

”



# งานบริการการศึกษา คณะวิทยาศาสตร์



## คุณอภิชนา ครุฑพาสุข (พี่หนึ่ง)

### หัวหน้างานบริการการศึกษา

ตารางเรียน/ตารางสอน/ตารางสอบ  
ระบบประเมินการสอน/อาจารย์ที่ปรึกษา  
ระบบสำรองที่นั่งการลงทะเบียนเรียน  
ดูแลให้คำปรึกษาแก่นิสิตทุกระดับ

055-963140



**คุณวรพิชชา เวชวิริยกุล (พีครีม)**  
นักวิชาการการศึกษา

ดูแลนิสิตระดับบัณฑิตศึกษา  
รับคำร้องนิสิตระดับบัณฑิตศึกษา  
055 - 963143



**คุณนิพิฐทภัทร ทัดหล่อ (พีไกร)**  
นักวิชาการการศึกษา

สหกิจศึกษา  
วิทยานิพนธ์ระดับปริญญาตรี  
โครงการเสริมหลักสูตรสหกิจศึกษา  
055 -963141



**คุณวรัญญา รัตนวราหะ (พีโอม)**  
นักวิชาการการศึกษา

ดูแลนิสิตทุนพสวท. ทุนเรียนดี และทุน สควค.  
055 -963145



**คุณวารารณ์ พยัคตพงษ์ (พิ้งอ)**  
นักวิชาการศึกษา

ดูแลหลักสูตร  
รับคำร้องนิสิตระดับปริญญาตรี  
(การเทียบโอนรายวิชา  
การย้ายคณะ/สาขา การลาออก)  
055 -963142



**คุณปวีณา ทัดทอง (พีร็อคเก็ต)**  
นักวิชาการศึกษา

รับคำร้องนิสิตระดับปริญญาตรี  
ตารางเรียน ตารางสอบ  
การสำรองที่นั่งระบบลงทะเบียน  
055-963140



**คุณสมปอง เขียวทอง (พีหนู)**  
บรรณารักษ์

ดูแลห้องสมุดคณะวิทยาศาสตร์  
ให้บริการยืม-คืนหนังสือ  
055-963146

# หลักสูตรที่เปิดสอน **ระดับปริญญาโท**

1. วิทยาศาสตรมหาบัณฑิต สาขาวิชาคณิตศาสตร์
2. วิทยาศาสตรมหาบัณฑิต สาขาวิชาสถิติ
3. วิทยาศาสตรมหาบัณฑิต สาขาวิชาวิทยาการข้อมูลและการเรียนรู้ของเครื่อง
4. วิทยาศาสตรมหาบัณฑิต สาขาวิทยาการคอมพิวเตอร์
5. วิทยาศาสตรมหาบัณฑิต สาขาวิชาเทคโนโลยีสารสนเทศ
6. วิทยาศาสตรมหาบัณฑิต สาขาวิชาวิทยาศาสตร์ชีวภาพ
7. วิทยาศาสตรมหาบัณฑิต สาขาวิชาเทคโนโลยีชีวภาพ
8. วิทยาศาสตรมหาบัณฑิต สาขาวิชาเคมี
9. วิทยาศาสตรมหาบัณฑิต สาขาวิชาเคมีอุตสาหกรรม
10. วิทยาศาสตรมหาบัณฑิต สาขาวิชาฟิสิกส์
11. วิทยาศาสตรมหาบัณฑิต สาขาวิชาฟิสิกส์ประยุกต์



# หลักสูตรที่เปิดสอน ระดับปริญญาเอก

- 1.ปรัชญาดุษฎีบัณฑิต สาขาวิชาคณิตศาสตร์
- 2.ปรัชญาดุษฎีบัณฑิต สาขาวิชาสถิติ
- 3.ปรัชญาดุษฎีบัณฑิต สาขาวิชาเทคโนโลยีชีวภาพ
- 4.ปรัชญาดุษฎีบัณฑิต สาขาวิชาวิทยาศาสตร์ชีวภาพ
- 5.ปรัชญาดุษฎีบัณฑิต สาขาวิชาวิทยาการคอมพิวเตอร์
- 6.ปรัชญาดุษฎีบัณฑิต สาขาวิชาเทคโนโลยีสารสนเทศ
- 7.ปรัชญาดุษฎีบัณฑิต สาขาวิชาเคมี
- 8.ปรัชญาดุษฎีบัณฑิต สาขาวิชาฟิสิกส์
- 9.ปรัชญาดุษฎีบัณฑิต สาขาวิชาฟิสิกส์ประยุกต์



“

สิ่งสนับสนุน  
การเรียนรู้/การสอน/  
การวิจัย

”







# ศูนย์ปฏิบัติการวิทยาศาสตร์

คณะวิทยาศาสตร์ มหาวิทยาลัยนเรศวร

SCIENCE LAB CENTRE

FACULTY OF SCIENCE NARSUAN UNIVERSITY



Get ADOBE FLASH PLAYER

Home | Registration | Contact Us | ปฏิทินกิจกรรมศูนย์ปฏิบัติการวิทยาศาสตร์

- Index
- Introduction
  - Mission
  - Service Rate
  - Staff

LOGIN

Username  
apichayaa

Password  
\*\*\*\*\*

Login

\*New registration, please Click Here  
Forgot Username/Password, please Click here

- Other Links
- Dept. of Mathematics
  - Dept. of Physics
  - Dept. of Chemistry
  - Dept. of Biology
  - Dept. of Computer Science
  - Faculty of Science

คณะวิทยาศาสตร์ มหาวิทยาลัยนเรศวร  
ประชาสัมพันธ์  
การชำระเงินค่าบริการตรวจวิเคราะห์เครื่องมือวิทยาศาสตร์  
เริ่มตั้งแต่วันที่ 1 ธันวาคม 2561 เป็นต้นไป  
โดยผ่านช่องทางโอนเงินที่ : บัญชีธนาคารกรุงไทย  
หมายเลขบัญชี 857-0-24205-0  
ชื่อบัญชี : คณะวิทยาศาสตร์ มหาวิทยาลัยนเรศวร สาขามหาวิทยาลัยนเรศวร  
หมายเหตุ : จดรับชำระค่าบริการตรวจวิเคราะห์เครื่องมือ  
หรือสอบถามข้อมูลเพิ่มเติมได้ที่ ศูนย์ศึกษา สุทธิธรรม โทรศัพท์ 055-963170

Scientific Instruments

เครื่องมือ Fourier Transform Infrared Spectrometer (FT-IR)

# ศูนย์ปฏิบัติการวิทยาศาสตร์ SCIENCE LAB CENTRE

<https://www.sci.nu.ac.th/slcs/>

- Scanning Electron Microscope
- Differential Scanning Calorimetry
- High Performance Liquid Chromatography
- Gas Chromatograph Mass Spectrometer
- Transmission Electron Microscope
- Atomic Absorption Spectrophotometer
- Surface Area and Porosity Analyzer
- X-ray Powder Diffraction
- Thermogravimetric Analysis
- Single Screw Extruder (Lab Scale)
- Liquid Chromatograph Mass Spectrometer
- Zetasizer Nano
- Infrared Spectrometer
- Nuclear Magnetic Resonance Spectrometer

# ห้องสมุดคณะวิทยาศาสตร์

<https://www.sci.nu.ac.th/library>

The screenshot shows the website for the Faculty of Science Library at Naresuan University. The header includes the university logo and name. A navigation bar contains links for Home, Library, Services, Faculty of Science, Contact, and Online Services. The main content area features a search bar, a list of subject categories (Computer & IT, Physics, Chemistry, Biology, Mathematics), and a grid of book covers. A sidebar on the left offers search filters and service options like OPAC, Renew Online, and DDS. A footer notice mentions library hours and a dropdown menu for the current year.



ชั้น 3 อาคารบริหารคณะวิทยาศาสตร์

# ทุนสนับสนุนการทำวิจัย งบประมาณรายได้คณะวิทยาศาสตร์

| กิจกรรม  | จำนวนทุน         | เงื่อนไขการรับทุน  |
|--|------------------|--|
| 1. ทุนสนับสนุนการทำวิจัยระยะสั้น ณ ต่างประเทศ ของนิสิตระดับบัณฑิตศึกษา | ไม่เกิน 2 ทุน/ปี | <ul style="list-style-type: none"> <li>- ทุนละไม่เกิน 75,000 บาท (คณะ 50,000 บาท / ภาค 25,000 บาท)</li> <li>- ต้องตีพิมพ์ในวารสารวิชาการฐานข้อมูล ISI, Scopus, SJR ก่อนจบการศึกษา</li> </ul>   |
| 2. ทุนสนับสนุนการนำเสนอผลงานทางวิชาการแบบบรรยายในประเทศของนิสิต        | ไม่กำหนด         | <ul style="list-style-type: none"> <li>- สนับสนุนครั้งละไม่เกิน 4,000 บาท/ครั้ง</li> <li>ป.โท ตลอดหลักสูตร ไม่เกิน 2 ครั้ง</li> <li>ป.เอก แบบ 1 ตลอดหลักสูตร ไม่เกิน 3 ครั้ง</li> <li>ป.เอก แบบ 2 ตลอดหลักสูตร ไม่เกิน 4 ครั้ง</li> <li>- ต้องตีพิมพ์ Abstract หรือ Proceeding ในนาม สังกัดคณะวิทยาศาสตร์ มหาวิทยาลัยนเรศวร</li> </ul> |

สนใจติดต่องานวิจัยฯ คณะวิทยาศาสตร์

055-963154

## ทุนสนับสนุนการทำวิจัย งบประมาณรายได้คณะวิทยาศาสตร์

| โครงการ / กิจกรรม  | จำนวนทุน          | เงื่อนไขการรับทุน  |
|--|-------------------|--|
| 3. ทุนสนับสนุนการนำเสนอผลงานทางวิชาการ<br>แบบบรรยาย ณ ต่างประเทศของนิสิต | ไม่เกิน 10 ทุน/ปี | <ul style="list-style-type: none"><li>- ทุนละไม่เกิน 40,000 บาท (คณะ 20,000 บาท/ ภาควิชา 20,000 บาท)</li><li>- ต้องสอบผ่านภาษาอังกฤษตามเกณฑ์ที่มหาวิทยาลัยกำหนด</li><li>- ต้องตีพิมพ์วารสารวิชาการระดับนานาชาติในฐานข้อมูล ISI, Scopus, SJR หรือที่ TCI , สมศ.กำหนด ภายใน 1 ปี</li></ul> |

สนใจติดต่องานวิจัยฯ คณะวิทยาศาสตร์  
055-963154



# การศึกษาในระดับบัณฑิตศึกษาให้อะไรบ้าง....?

## ได้ลงทุนให้กับตัวเอง



พัฒนาทักษะความคิดความอ่าน



พัฒนาและยกระดับความรู้



พัฒนาจิตใจ ในการฝ่าฟันปัญหาและอุปสรรค  
ให้บรรลุความฝันอันแรงกล้าที่จะยกระดับตัวเอง



มี Mindset ที่ถูกต้อง  
เปิดโลกทัศน์ให้กว้างขึ้น



พัฒนาตนเองในองค์กรรวม  
ก้าวทันการเปลี่ยนแปลงและ  
กระบวนทัศน์



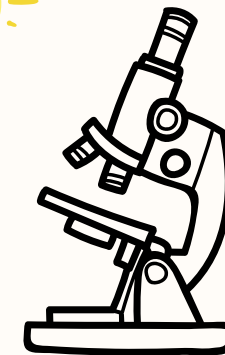
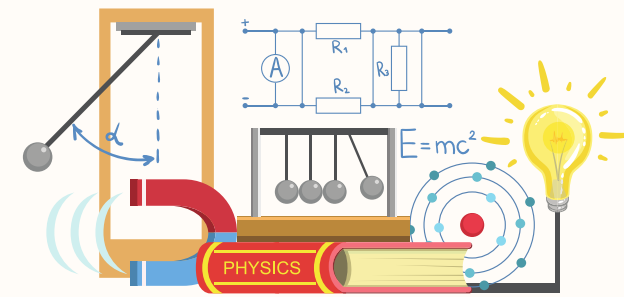
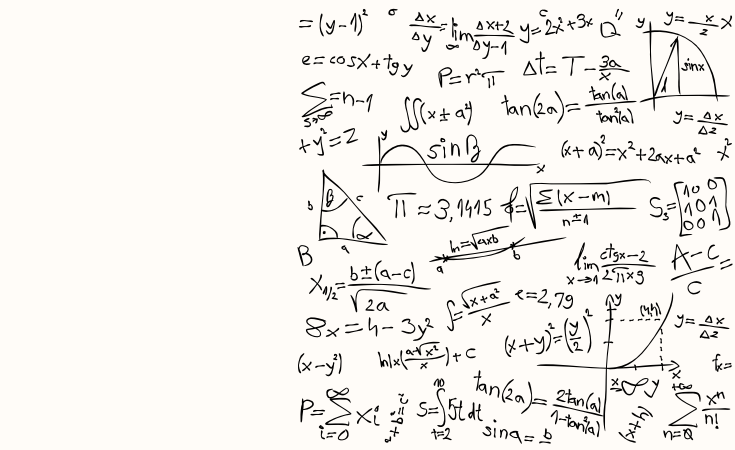
เป็นหลักประกันหนึ่งว่าจะประสบความสำเร็จ  
มีความก้าวหน้าในการทำงาน



# จุดประสงค์หลักการศึกษาในระดับบัณฑิตศึกษา



การศึกษา



การมีทักษะและองค์ความรู้  
ในระดับที่สูงขึ้น



# อัตลักษณ์บัณฑิต มหาวิทยาลัยนเรศวร

**5. เก่งพิชิตปัญหา**  
สามารถนำความรู้ และ  
ประสบการณ์มาแก้ปัญหา  
ของตนเองและสังคมได้

**4. เก่งครองชีวิต**  
มีความรับผิดชอบต่อตนเอง  
และสังคม ใช้ชีวิตอย่าง  
พอเพียง



**1. เก่งงาน**  
สามารถนำความรู้ไปประยุกต์ใช้ในการ  
ประกอบวิชาชีพอย่างสร้างสรรค์ เพื่อ  
นำไปสู่การสร้างนวัตกรรมมีความ  
รับผิดชอบ กล้าหาญ เสียสละ อดทน  
ขยันหมั่นเพียร มุ่งมั่นสู่ความสำเร็จ

**2. เก่งคน**  
เป็นผู้มีมนุษยสัมพันธ์ดี  
มีจิตสาธารณะ สามารถทำงานเป็นทีม  
มีความเข้าใจตนเองและผู้อื่น

**3. เก่งคิด**  
เป็นผู้มีความคิดริเริ่มสร้างสรรค์  
ใฝ่เรียนรู้ มีทัศนคติเชิงบวก  
บูรณาการเชื่อมโยงได้อย่างมีเหตุผล  
เกิดผลสัมฤทธิ์ทางนวัตกรรม

# อัตลักษณ์บัณฑิต คณะวิทยาศาสตร์ มหาวิทยาลัยนเรศวร



**5. เก่งพิชิตปัญหา**  
สามารถนำความรู้ และ  
ประสบการณ์มาแก้ปัญหา  
ของตนเองและสังคมได้

**4. เก่งครองชีวิต**  
มีความรับผิดชอบต่อตนเอง  
และสังคม ใช้ชีวิตอย่าง  
พอเพียง

**6. มีความสามารถด้านวิจัยและนวัตกรรม**  
-มีจรรยาบรรณในวิชาชีพ  
-มีความใฝ่รู้ หาข้อมูลอยู่เสมอ

**1. เก่งงาน**  
สามารถนำความรู้ไปประยุกต์ใช้ในการ  
ประกอบวิชาชีพอย่างสร้างสรรค์ เพื่อ  
นำไปสู่การสร้างนวัตกรรมมีความ  
รับผิดชอบ กล้าหาญ เสียสละ อดทน  
ขยันหมั่นเพียร มุ่งมั่นสู่ความสำเร็จ

**2. เก่งคน**  
เป็นผู้มีมนุษยสัมพันธ์ดี  
มีจิตสาธารณะ สามารถทำงานเป็นทีม  
มีความเข้าใจตนเองและผู้อื่น

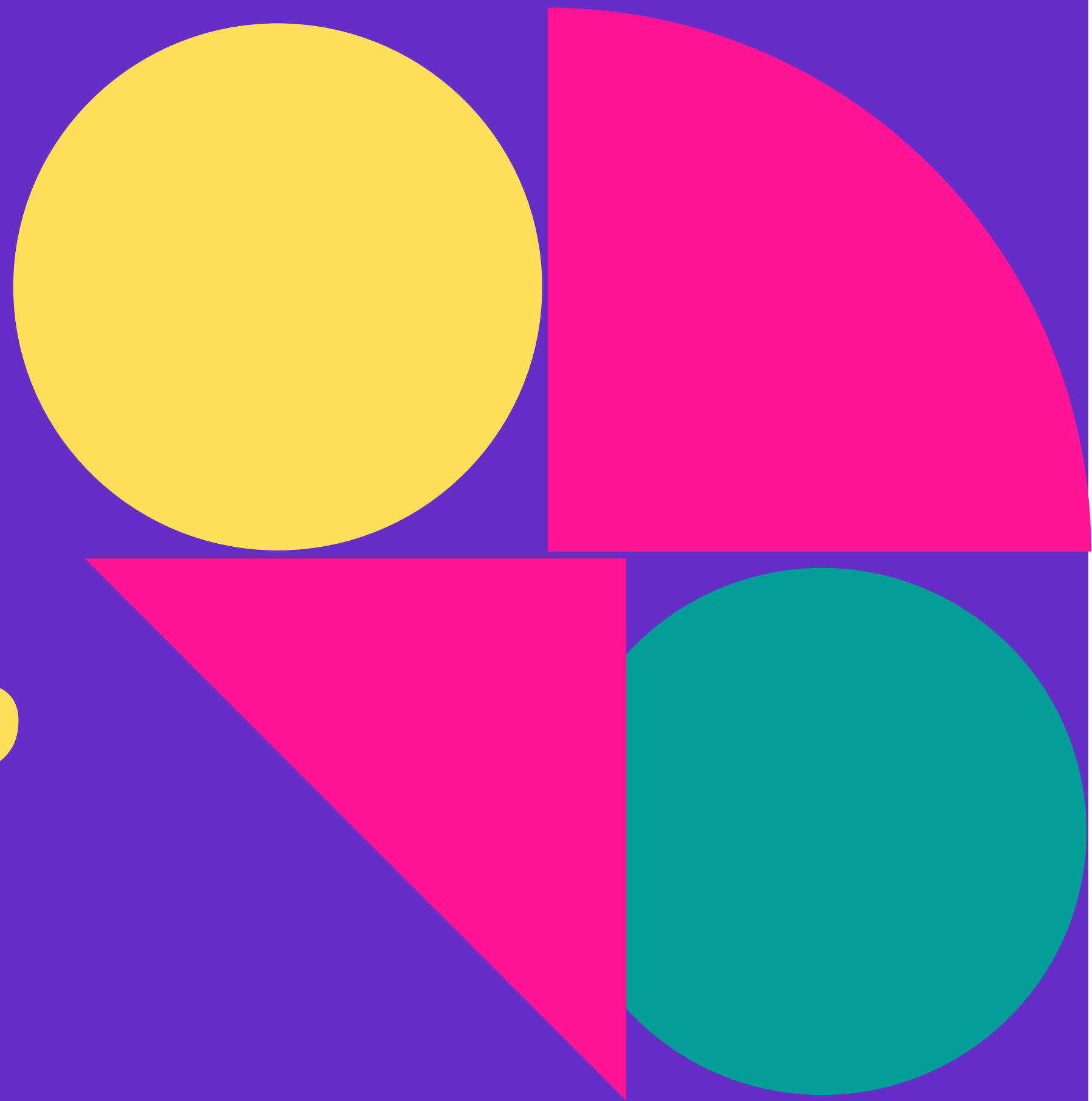
**3. เก่งคิด**  
เป็นผู้มีความคิดริเริ่มสร้างสรรค์  
ใฝ่เรียนรู้ มีทัศนคติเชิงบวก  
บูรณาการเชื่อมโยงได้อย่างมีเหตุผล  
เกิดผลสัมฤทธิ์ทางนวัตกรรม



“

การ  
ลงทะเลเบียดน

”



# การลงทะเบียนเรียน



## การดำเนินการ

1. ตั้งแต่ภาคเรียนที่ 2 เป็นต้นไป ต้องดำเนินการลงทะเบียนเรียนในแต่ละภาคเรียนด้วยตนเอง ผ่านระบบเครือข่ายที่ [www.reg.nu.ac.th](http://www.reg.nu.ac.th) พร้อมชำระเงินภายในระยะเวลาที่มหาวิทยาลัยกำหนด
2. การลงทะเบียนรายวิชาใด ๆ ต้องเป็นไปตามโครงสร้างหลักสูตร และได้รับความเห็นชอบจาก อาจารย์ที่ปรึกษา

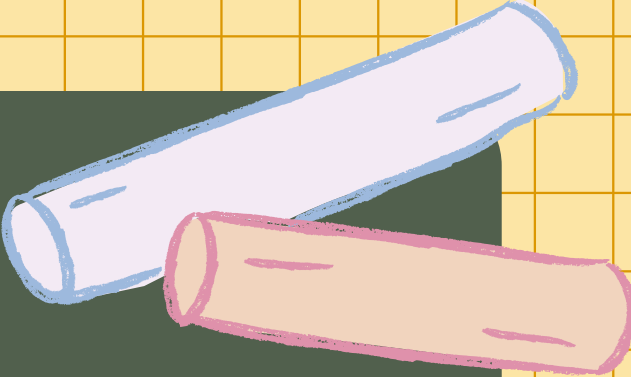
ข้อบังคับ / ระเบียบ / แนวปฏิบัติ ที่เกี่ยวข้อง

>> กำหนดการลงทะเบียนและชำระเงินค่าลงทะเบียนติดตามได้ที่ [www.reg.nu.ac.th](http://www.reg.nu.ac.th)

เมนู ปฏิทินการศึกษา

>> ลงทะเบียนได้ไม่เกิน 15 หน่วยกิต / ภาคการศึกษา



- 
- กรณีที่ลงทะเบียนรายวิชาครบแล้ว แต่ยังไม่สำเร็จการศึกษา ต้องลงทะเบียนรักษาสภาพ  
ทุกภาคเรียนปกติ (เฉพาะภาคเรียนต้นและปลาย) จนกว่าจะสำเร็จการศึกษา
  - สำหรับภาคเรียนฤดูร้อน จะลงทะเบียนรักษาสภาพเมื่อจะดำเนินการสอบโครงร่างฯ/สอบ  
วิทยานิพนธ์/สอบวัดคุณสมบัติ/ยื่นสำเร็จการศึกษาหากไม่ได้ดำเนินการใด ๆ ไม่ต้องลงทะเบียน

>> การลงทะเบียนรักษาสภาพ สามารถทำได้โดยการกรอกรหัสวิชาเป็น 999999

>> ค่ารักษาสภาพ

ภาคเรียนต้น = 1,235 บาท

ภาคเรียนปลาย = 1,000 บาท

ภาคฤดูร้อน = 1,000 บาท



## หากไม่ได้ลงทะเบียนหรือไม่ได้ชำระค่าลงทะเบียนเรียนภายในระยะเวลาที่กำหนด

- ต้องมาดำเนินการ เขียนคำร้องขอคืนสภาพการเป็นนิสิต (NU 7)
- ชำระค่าคืนสภาพนิสิต 2,000 บาท
- ชำระค่าปรับล่าช้า สัปดาห์ละ 200 บาท



## การเรียนรู้ซ้ำ

- รายวิชาใดที่นิสิตสอบได้ต่ำกว่า C นิสิตต้องลงทะเบียนเรียนซ้ำ
- รายวิชาบังคับตามโครงสร้างหลักสูตรที่นิสิตสอบได้ F หรือ U ต้องลงทะเบียนเรียนซ้ำ
- อักษร S, U, I และ W จะไม่ถูกนำมาคำนวณค่าระดับชั้นสะสมเฉลี่ย

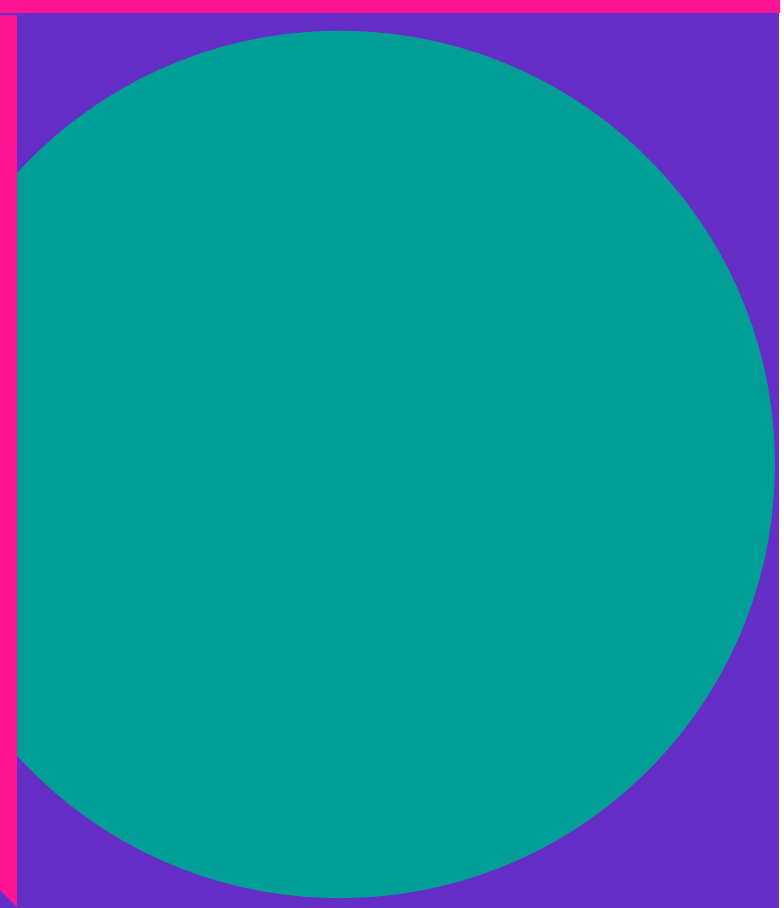
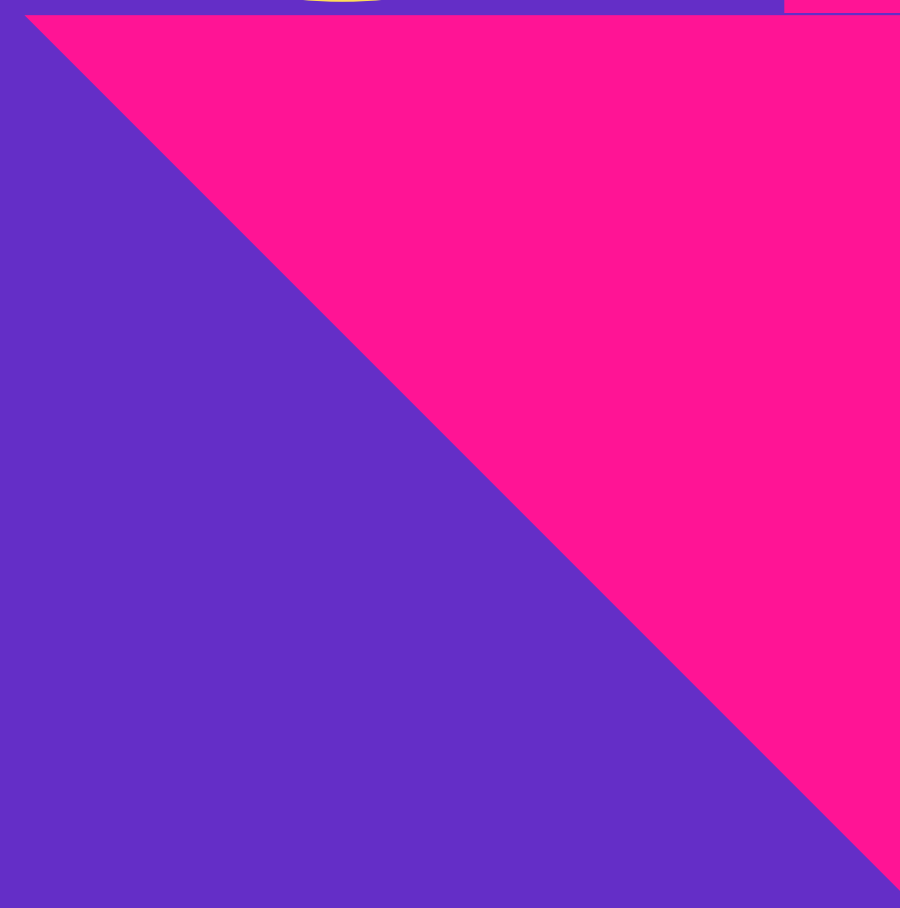
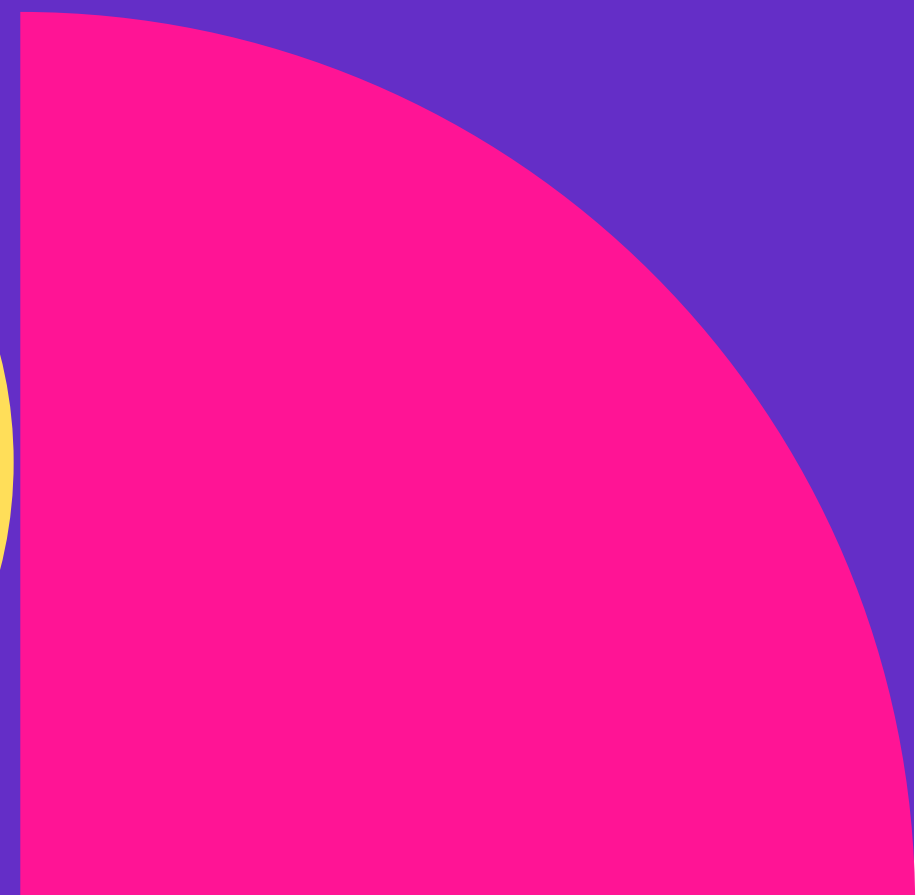
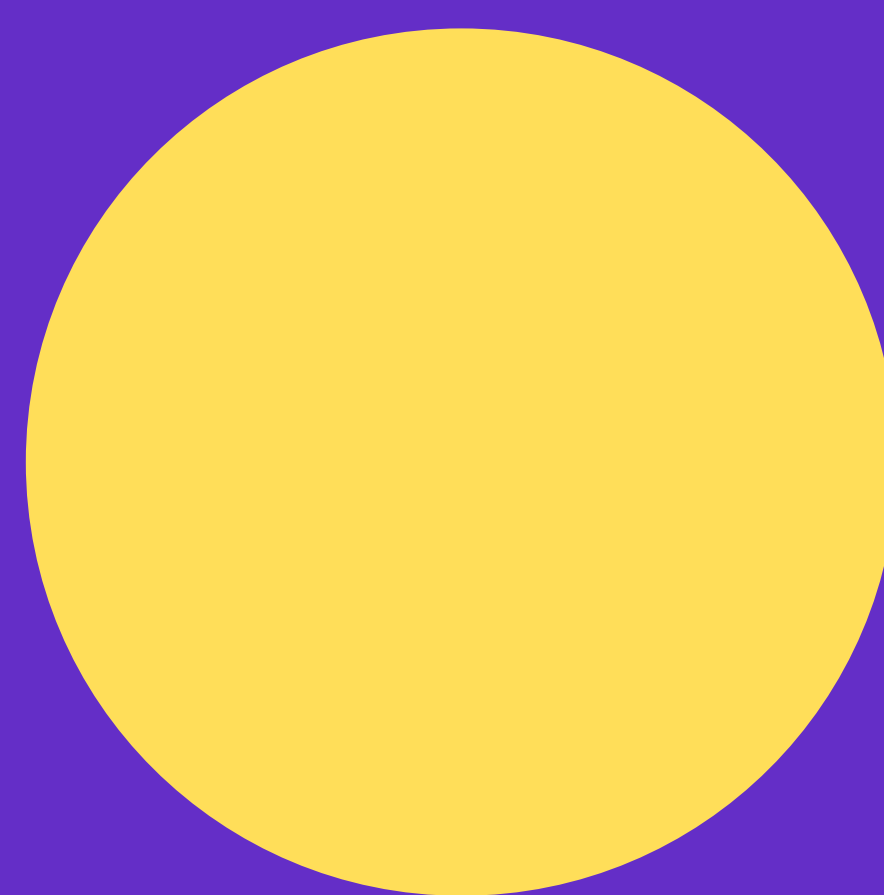


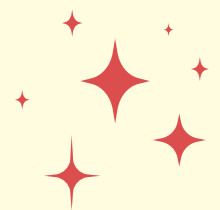
“

เกณฑ์

ภาษาอังกฤษ

”





## เกณฑ์ภาษาอังกฤษ สำหรับ การเข้าศึกษา (เฉพาะนิสิตระดับปริญญาเอก)

| เกณฑ์ภาษาอังกฤษ   | คะแนน                        |
|---|------------------------------|
| Internet Based TOELF  | 32                           |
| International English Language Testing System (IELTS)   | 4.5                          |
| Chulalongkorn University Test of English Proficiency (CU-TEP)                                       | 48                           |
| Cambridge English Placement Test (CEPT)<br>รับรองเฉพาะผลการสอบที่จัดสอบโดยมหาวิทยาลัยนเรศวรเท่านั้น | B1 (ตั้งแต่ 34 คะแนน ขึ้นไป) |
| Test of English for International Communication (TOEIC)   | 526                          |
| TEC - W Score   | 68                           |

รับรองเฉพาะผลการสอบที่มีอายุไม่เกิน 2 ปี



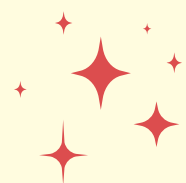
## \* กรณีมีผลคะแนน ที่ผ่านเกณฑ์แล้ว

- การสอบ CEPT หรือเรียนรายวิชา EPE ระบบจะบันทึกคะแนนอัตโนมัติ สามารถตรวจสอบได้ที่ [www.reg.nu.ac.th](http://www.reg.nu.ac.th) เมนูระเบียบประวัติ (ผลคะแนนจะปรากฏที่ระเบียบประวัติ หลังจากประกาศผลสอบออกประมาณ 2 สัปดาห์)
- การสอบอื่น ๆ ต้องส่งผลการสอบผ่านภาษาอังกฤษ โดยเขียนแบบฟอร์ม **NU 18 คำร้อง** ทั่วไป พร้อมแนบผลสอบ (กรณีส่งเป็นสำเนาผลสอบ ต้องเซ็นรับรองสำเนาด้วย) เสนอที่ ปรึกษาลงนาม ส่งงานบริการการศึกษา คณะวิทยาศาสตร์

## \* กรณียังไม่มีผลคะแนน

- ให้นิสิตดำเนินการ สอบ/ลงทะเบียนเรียนภาษาอังกฤษ EPE เพื่อให้มีคะแนน **ภาษาอังกฤษ ภายใน 1 ปีการศึกษา**

(กรณีไม่มีผลผ่านเกณฑ์ใน 1 ปี นิสิตจะไม่สามารถลงทะเบียนเรียนได้ ต้องรักษาสภาพการเป็นนิสิต จนกว่าจะมีคะแนนมาขึ้น)





## เกณฑ์ภาษาอังกฤษ สำหรับ สำเร็จการศึกษา

| เกณฑ์ภาษาอังกฤษ  | ปริญญาโท                        | ปริญญาเอก                       |
|--|---------------------------------|---------------------------------|
| Internet Based TOELF   | 35                              | 60                              |
| International English Language Testing System (IELTS)  | 5.0                             | 6.0                             |
| Chulalongkorn University Test of English Proficiency (CU-TEP)  | 54                              | 65                              |
| Cambridge English Placement Test (CEPT)<br><small>รับรองเฉพาะผลการสอบที่จัดสอบโดยมหาวิทยาลัยนเรศวรเท่านั้น</small> | B1<br>(ตั้งแต่ 37 คะแนน ขึ้นไป) | B2<br>(ตั้งแต่ 44 คะแนน ขึ้นไป) |
| Test of English for International Communication (TOEIC)  | 601                             | 751                             |
| TEC - W Score  | 76                              | 89                              |

รับรองเฉพาะผลการสอบที่มีอายุไม่เกิน 2 ปี



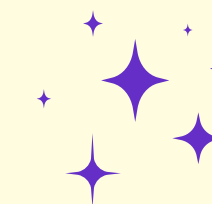
\* **กรณีมีผลคะแนนที่ผ่านเกณฑ์แล้ว**

- การสอบ CEPT หรือเรียนรายวิชา EPE ระบบจะบันทึกคะแนนอัตโนมัติ สามารถตรวจสอบได้ที่ [www.reg.nu.ac.th](http://www.reg.nu.ac.th) เมนูระเบียบประวัติ (ผลคะแนนจะปรากฏที่ระเบียบประวัติ หลังจากประกาศผลสอบออกประมาณ 2 สัปดาห์)

- การสอบอื่น ๆ ต้องส่งผลการสอบผ่านภาษาอังกฤษ โดยเขียนแบบฟอร์ม **NU 18** คำร้องทั่วไป พร้อมแนบผลสอบ (กรณีส่งเป็นสำเนาผลสอบ ต้องเซ็นรับรองสำเนาด้วย)  
[ส่งที่งานบริการการศึกษา คณะวิทยาศาสตร์](#)

\* **กรณียังไม่มีผลคะแนน**

- ให้นิสิตดำเนินการ สอบ/ลงทะเบียนเรียนภาษาอังกฤษ EPE เพื่อให้มีคะแนนภาษาอังกฤษ



# การสอบ Cambridge English Placement Test (CEPT)

สมัครสอบที่ <https://www.diald.nu.ac.th/th/>

ปฏิทินการสอบวัดความรู้ภาษาอังกฤษ (CEPT) ของกองพัฒนาภาษาและกิจการต่างประเทศ สำหรับนิสิตมหาวิทยาลัยนเรศวร  
ประจำปีงบประมาณ 2567 ( ตุลาคม 2566 – กันยายน 2567 )

Calendar of Cambridge English Placement Test (CEPT) for Students of Naresuan University by DIALD (October 2023 to September 2024)

| รายละเอียดกิจกรรม<br>Details                                    | เมษายน 2567<br>April 2024  | พฤษภาคม 2567<br>May 2024           | มิถุนายน 2567<br>June 2024           | กรกฎาคม 2567<br>July 2024           | สิงหาคม 2567<br>August 2024           | กันยายน 2567<br>September 2024           |
|---|--|------------------------------------|--------------------------------------|-------------------------------------|---------------------------------------|--|
| วันเปิดรับสมัคร<br>Registration Date                            | 3-18 เม.ย. 2567<br>April 3-18, 2024  | 1-15 พ.ค. 2567<br>May 1-15, 2024   | 4-15 มิ.ย. 2567<br>June 4-15, 2024   | 1-15 ก.ค. 2567<br>July 1-15, 2024   | 1-15 ส.ค. 2567<br>August 1-15, 2024   | 3-15 ก.ย. 2567<br>September 3-15, 2024   |
| วันรับชำระเงิน<br>Payment Date                                  | 11-18 เม.ย. 2567<br>April 11-18, 2024  | 11-15 พ.ค. 2567<br>May 11-15, 2024 | 11-15 มิ.ย. 2567<br>June 11-15, 2024 | 11-15 ก.ค. 2567<br>July 11-15, 2024 | 11-15 ส.ค. 2567<br>August 11-15, 2024 | 11-15 ก.ย. 2567<br>September 11-15, 2024 |
| ประกาศเลขที่นั่ง<br>และห้องสอบ<br>Seat and Room<br>Announcement | 24 เม.ย. 2567<br>April 24, 2024  | 23 พ.ค. 2567<br>May 23, 2024       | 20 มิ.ย. 2567<br>June 20, 2024       | 24 ก.ค. 2567<br>July 24, 2024       | 22 ส.ค. 2567<br>August 22, 2024       | 19 ก.ย. 2567<br>September 19, 2024       |
| วันดำเนินการสอบ<br>Testing Date                                 | 27-28 เม.ย. 2567<br>April 27-28, 2024  | 25-26 พ.ค. 2567<br>May 25-26, 2024 | 22-23 มิ.ย. 2567<br>June 22-23, 2024 | 27-28 ก.ค. 2567<br>Jul. 27-28, 2024 | 24-25 ส.ค. 2567<br>Aug. 24-25, 2024   | 21-22 ก.ย. 2567<br>Sep. 23-24, 2024      |
| วันประกาศผลสอบ<br>Result Date                                   | การสอบ CEPT นิสิตสามารถรู้ผลสอบ ณ วันสอบทันที<br>Applicants will get the result after they have finished doing the test. |                                    |                                      |                                     |                                       |  |

\*\*\* วันและเวลาอาจมีการเปลี่ยนแปลงตามความเหมาะสมโดยขอสงวนสิทธิ์ในการแจ้งให้ทราบล่วงหน้า \*\*\*  
Remarks: We reserve the right to change in this schedule without prior notice.

- สามารถสมัครสอบฟรีได้ภาคเรียนละ 1 ครั้ง  
หากสมัครสอบเกินกว่านี้ ต้องชำระค่าธรรมเนียม  
การสมัครสอบเองครั้งละ 300 บาท
- กรณีไม่ได้ใช้สิทธิสมัครสอบฟรีในภาคเรียนต้น  
สามารถนำสิทธินั้นมาใช้ในภาคเรียนปลายได้

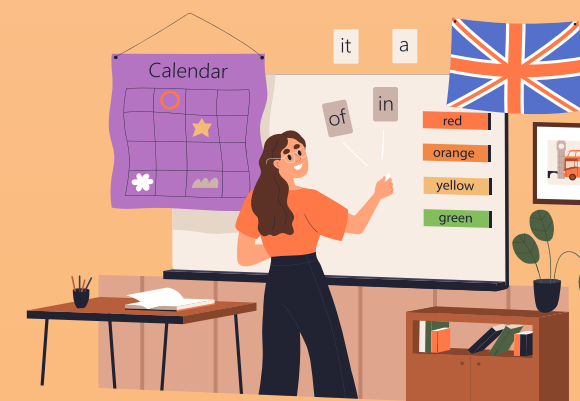


# รายวิชาภาษาอังกฤษเพื่อยกระดับความรู้สำหรับนิสิตบัณฑิตศึกษา (English Proficiency Enhancement for Graduates: EPE)

สมัครเรียนที่ [www.diald.nu.ac.th](http://www.diald.nu.ac.th) ค่าใช้จ่าย course ละ 3,000 บาท

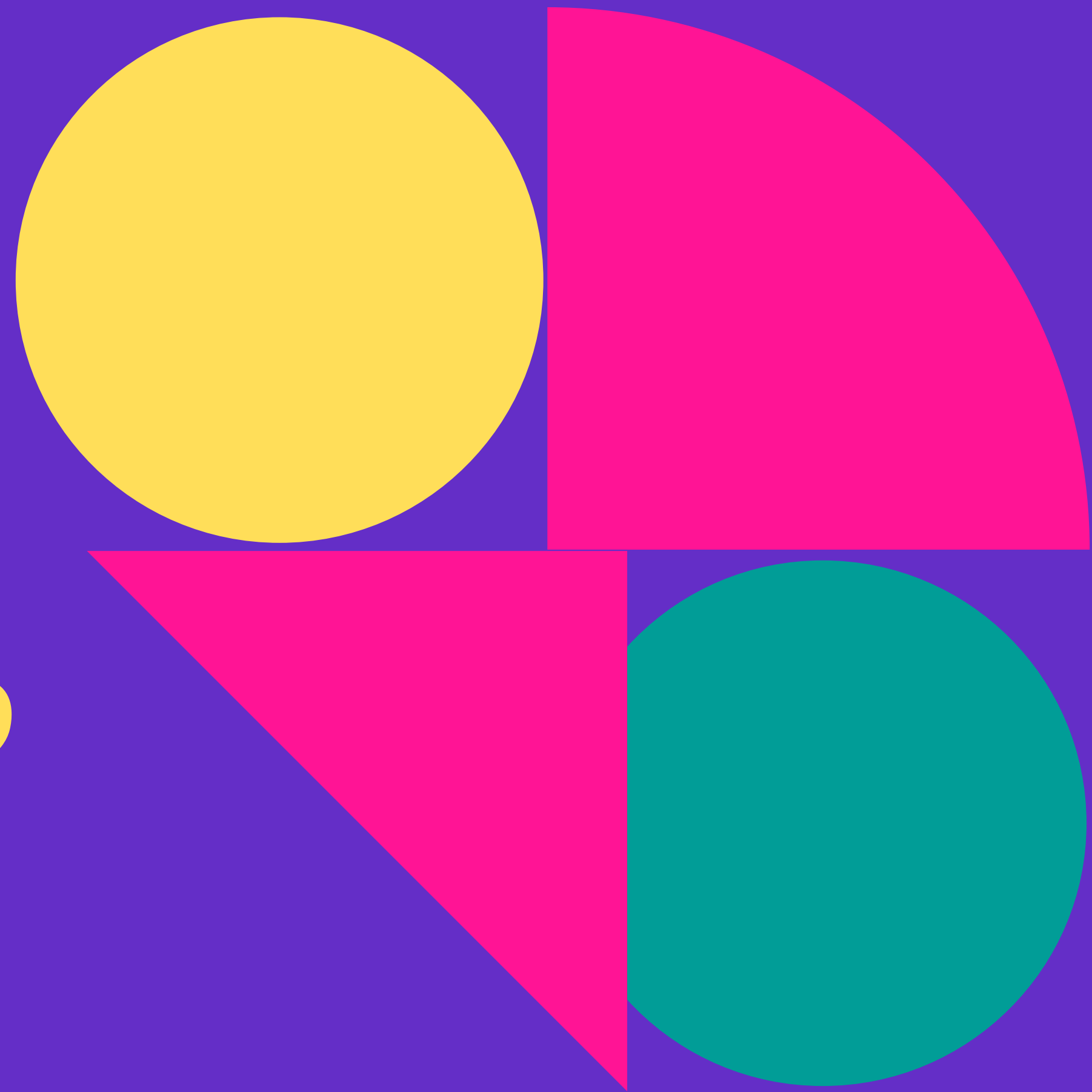
| ระดับความรู้ภาษาอังกฤษ | รายวิชาที่ต้องลงเรียน  |
|------------------------|------------------------|
| A1 (0-19)              | EPE Starter            |
| A2 (20-29)             | EPE Elementary         |
| B1 (30-34)             | EPE Pre-Intermediate   |
| B1 (35-39)             | EPE Intermediate       |
| B2 (40-44)             | EPE Upper-Intermediate |
| B2 (45-49)             | EPE Advanced           |

ระดับปริญญาโท ใช้สำเร็จการศึกษา EPE - Intermediate  
ระดับปริญญาเอก ใช้เข้าศึกษา EPE Pre-Intermediate  
ใช้สำเร็จการศึกษา EPE Upper-Intermediate



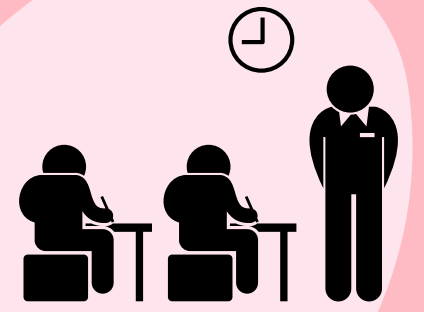
“ การสอบ  
วัดคุณสมบัตื

”



# การสอบวัดคุณสมบัติ (Qualifying Examination)

## เฉพาะนิสิตระดับปริญญาเอก



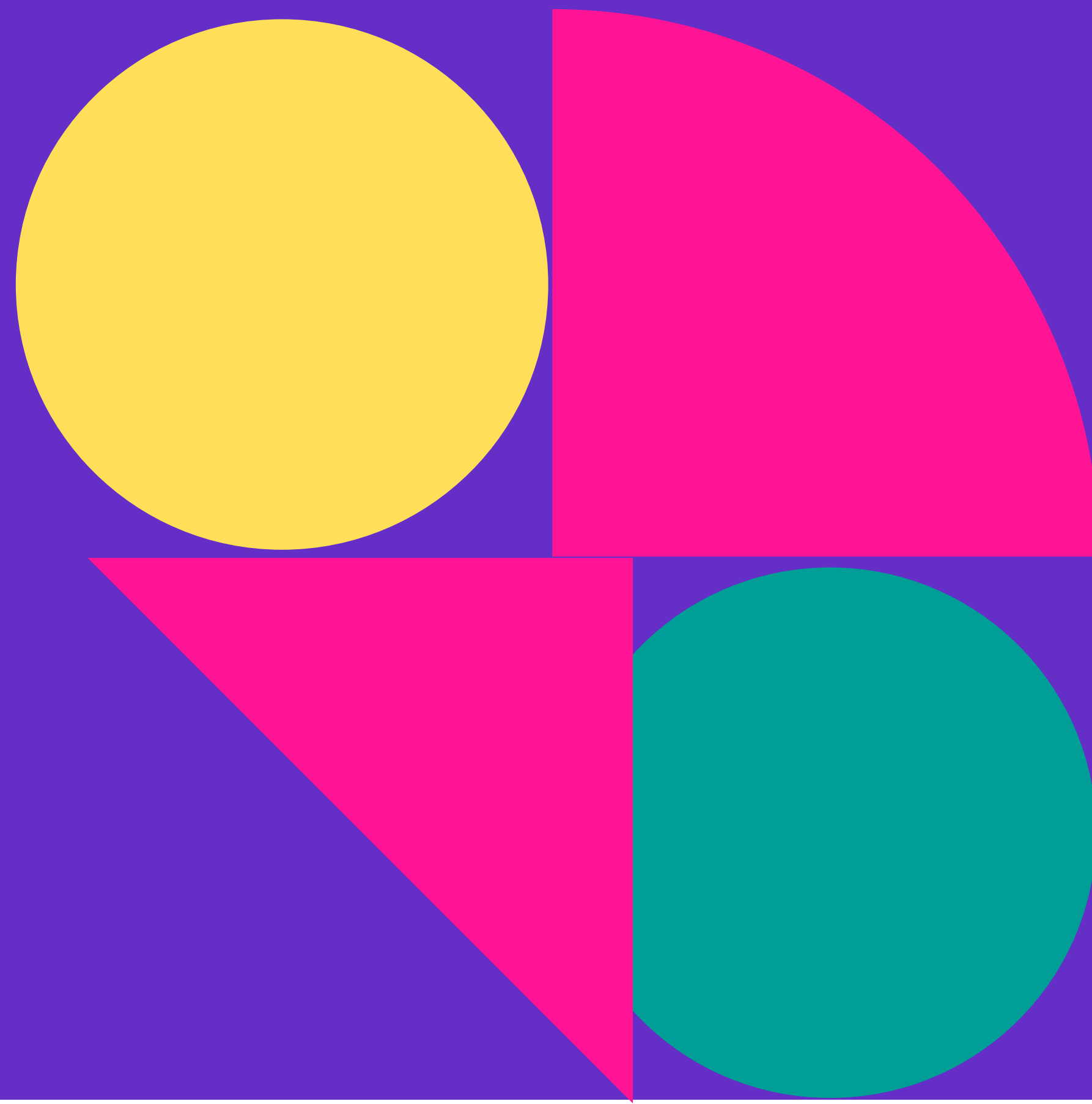
| การดำเนินการ   | ข้อบังคับ/ระเบียบ/แนวปฏิบัติที่เกี่ยวข้อง   |
|--|---|
| <p>นิสิตต้องสอบผ่านวัดคุณสมบัติโดยดำเนินการดังนี้</p> <ol style="list-style-type: none"><li>1. นิสิตสามารถสมัครสอบวัดคุณสมบัติได้ ตั้งแต่ภาคเรียนที่ 1 ของชั้นปีที่ 1</li><li>2. สมัครสอบและชำระเงินค่าสมัครสอบครั้งละ 500 บาท</li></ol> <p>(ตามกำหนดการสอบวัดคุณสมบัติฯ ที่บัณฑิตวิทยาลัยกำหนดไว้ในแต่ละปีการศึกษา)</p> | <p>บัณฑิตวิทยาลัยกำหนดการสอบวัดคุณสมบัติ ปีการศึกษาละ 3 ครั้ง เนื้อหาสาระการสอบเป็นไปตามประกาศมหาวิทยาลัย/คณะ</p> <ul style="list-style-type: none"><li>➤ <u>กรณีที่มีการสอบเฉพาะข้อเขียน</u><br/>นิสิตต้องสอบผ่านข้อเขียนได้ คะแนนร้อยละ 70 ขึ้นไป</li><li>➤ <u>กรณีที่มีการสอบทั้งข้อเขียนและสัมภาษณ์</u><br/>นิสิตต้องได้คะแนนสอบในแต่ละส่วนร้อยละ 50 ขึ้นไป และมีคะแนนรวมของทั้งสองส่วนร้อยละ 70 ขึ้นไป</li></ul> |

**จะดำเนินการสอบวิทยานิพนธ์ได้  
ต้องสอบผ่านวัดคุณสมบัติอย่างน้อย 1 ภาคเรียน**

“

ขั้นตอนการทำ  
วิทยานิพนธ์

”



# ขั้นตอนการทำวิทยานิพนธ์

สามารถดาวน์โหลดแบบฟอร์มต่าง ๆ ได้ที่เว็บไซต์ของบัณฑิตวิทยาลัย <https://www.graduate.nu.ac.th/>

บัณฑิตวิทยาลัย มหาวิทยาลัยนครสวรรค์

graduate.nu.ac.th

หน้าแรก วารสารวิชาการ English + ENGLISH LAB สมัครเรียน Admission + บัณฑิตบัณฑิตศึกษา + ทุนวิจัย คณาจารย์

ดาวน์โหลดแบบฟอร์ม

ข้อบังคับ/ระเบียบ/ประกาศ

ระบบสารสนเทศ/บริการออนไลน์

NU iThesis Support

สารนิพนธ์

สืบค้นงานวิจัย/บทความวิชาการ

ภาษาอังกฤษ(EPE)

เส้นทางสู่ความสำเร็จ

ปฏิทินการศึกษา

การสอบวัดคุณสมบัติ/ประมวลความรู้

ทุนวิจัย

คู่มือนิสิตระดับบัณฑิตศึกษา

หน่วย Soft Skill Unit (SSU)

**วิสัยทัศน์**  
ขับเคลื่อนงานวิจัยและนวัตกรรมสู่มาตรฐานสากลด้วยพลังบัณฑิตศึกษา

**ค่านิยม**  
N = Network = สร้างเครือข่าย  
U = Unity = ทำงานเป็นหนึ่ง  
G = Goodwill = มีไมตรีจิต  
R = Respect = เคารพเพื่อนร่วมงาน  
A = Accountability = สร้างความรับผิดชอบ  
D = Dynamic = เท่าทันการเปลี่ยนแปลง

**วัฒนธรรมองค์กร**  
ทุกต้อง รวดเร็ว ทุกใจ ร่วมด้วยช่วยกัน

## ดาวน์โหลดแบบฟอร์ม

- บว.11 แบบขออนุมัติแต่งตั้งคณะกรรมการที่ปรึกษาวิทยานิพนธ์
- บว.11(1) แบบขออนุมัติเปลี่ยนแปลงคณะกรรมการที่ปรึกษาวิทยานิพนธ์
- บว.11(1-1) คำร้องขอรับการพิจารณาโครงสร้างวิทยานิพนธ์
- บว.11(3) แบบขออนุมัติจัดทำประกาศโครงสร้างวิทยานิพนธ์เพื่อดำเนินการทำวิจัย
- บว.11(4) แบบขออนุมัติเปลี่ยนแปลงชื่อเรื่องวิทยานิพนธ์
- บว.12 แบบคำร้องขอให้ออกหนังสือถึงผู้เชี่ยวชาญ เพื่อตรวจแก้ไขเครื่องมือที่ใช้ในการวิจัย
- บว.13 แบบคำร้องขอให้ออกหนังสือเพื่อขอความร่วมมือเก็บข้อมูลเพื่อการวิจัย
- บว.14 แบบยืนยันความเกี่ยวข้อง-ไม่เกี่ยวข้องของวิทยานิพนธ์กับจริยธรรมการวิจัย
- บว.15 แบบคำร้องขอให้ออกหนังสือถึงผู้เชี่ยวชาญ
- บว.16 แบบคำร้องขอให้ออกหนังสือเพื่อขอความร่วมมือในการเก็บข้อมูลเพื่อการศึกษาค้นคว้าด้วยตนเอง/การค้นคว้าอิสระ
- บว.17 แบบขออนุมัติเปลี่ยนแปลงอาจารย์ที่ปรึกษาการศึกษาค้นคว้าด้วยตนเอง
- บว.18 แบบขออนุมัติเปลี่ยนแปลงชื่อเรื่องการศึกษาค้นคว้าด้วยตนเอง
- บว.20 แบบขออนุมัติผลการตีพิมพ์ผลงานวิทยานิพนธ์
- บว.20(1) แบบรับรองการตีพิมพ์กรณีชื่อไม่ตรงกับวิทยานิพนธ์
- บว.21 แบบขออนุมัติแต่งตั้งคณะกรรมการสอบวิทยานิพนธ์





# ขั้นตอนการทำวิทยานิพนธ์

1. ลงทะเบียนเรียนรายวิชา Thesis (ป.โท) / Dissertation (ป.เอก)

2. ดำเนินการติดต่ออาจารย์ที่ปรึกษา

3. แต่งตั้งคณะกรรมการที่ปรึกษาวิทยานิพนธ์

เตรียมเอกสารดังต่อไปนี้ ส่งที่ งานบริการการศึกษา คณะวิทยาศาสตร์

3.1 บว.11 ที่ผ่านการลงนามของที่ปรึกษาวิทยานิพนธ์, หัวหน้าภาควิชา/สาขาวิชา และประธานหลักสูตร

3.2 เอกสารแสดงผลงานตีพิมพ์ของอาจารย์ที่จะแต่งตั้งเป็นที่ปรึกษาวิทยานิพนธ์

บัณฑิตวิทยาลัยออกประกาศแต่งตั้งที่ปรึกษาวิทยานิพนธ์

- ติดต่อบัณฑิตวิทยาลัยเพื่อ USER ระบบ i-Thesis

- เข้ารับการอบรมจรรยาบรรณการวิจัยที่ จัดโดยบัณฑิตวิทยาลัย

คุณสมบัติอาจารย์ที่ปรึกษาวิทยานิพนธ์หลัก  
และอาจารย์ที่ปรึกษาร่วม (กรณีเป็นอาจารย์ภายใน)

- เป็นอาจารย์ประจำหลักสูตร และได้รับแต่งตั้งเป็นคณาจารย์บัณฑิตศึกษา
- มีคุณวุฒิปริญญาเอก หรือขั้นต่ําระดับปริญญาโทที่มีตำแหน่ง รองศาสตราจารย์
- มีผลงานทางวิชาการที่ไม่ใช่ส่วนหนึ่งของการสำเร็จการศึกษา

อย่างน้อย 3 รายการ ในรอบ 5 ปีย้อนหลัง (1 รายการ ต้องเป็นผลงานวิจัย)

# คุณสมบัติอาจารย์ที่ปรึกษาวิทยานิพนธ์ร่วม (กรณีเป็นผู้ทรงคุณวุฒิภายนอก)

ตามเกณฑ์มาตรฐานหลักสูตร 58

สำหรับนิสิตปริญญาโท

- มีคุณวุฒิปริญญาเอก
- มีผลงานทางวิชาการที่ได้รับการตีพิมพ์เผยแพร่ในวารสารที่มีชื่ออยู่ในฐานข้อมูลที่เป็นที่ยอมรับระดับชาติ ซึ่งตรงหรือสัมพันธ์กับหัวข้อวิทยานิพนธ์ **ไม่น้อยกว่า 10 เรื่อง**

สำหรับนิสิตปริญญาเอก

- มีคุณวุฒิปริญญาเอก
- มีผลงานทางวิชาการที่ได้รับการตีพิมพ์เผยแพร่ในวารสารที่มีชื่ออยู่ในฐานข้อมูลที่เป็นที่ยอมรับระดับนานาชาติ ซึ่งตรงหรือสัมพันธ์กับหัวข้อวิทยานิพนธ์ **ไม่น้อยกว่า 5 เรื่อง**

ตามเกณฑ์มาตรฐานหลักสูตร 65

สำหรับนิสิตปริญญาโท

- มีคุณวุฒิปริญญาเอก
- มีผลงานทางวิชาการที่ได้รับการตีพิมพ์เผยแพร่ในวารสารที่มีชื่ออยู่ในฐานข้อมูลที่เป็นที่ยอมรับ ซึ่งตรงหรือสัมพันธ์กับหัวข้อวิทยานิพนธ์ **ไม่น้อยกว่า 5 เรื่อง**

สำหรับนิสิตปริญญาเอก

- มีคุณวุฒิปริญญาเอก
- มีผลงานทางวิชาการที่ได้รับการตีพิมพ์เผยแพร่ในวารสารที่มีชื่ออยู่ในฐานข้อมูลที่เป็นที่ยอมรับ ซึ่งตรงหรือสัมพันธ์กับหัวข้อวิทยานิพนธ์ **ไม่น้อยกว่า 10 เรื่อง**

ต้องได้รับการแต่งตั้งเป็นคณาจารย์พิเศษบัณฑิตศึกษา

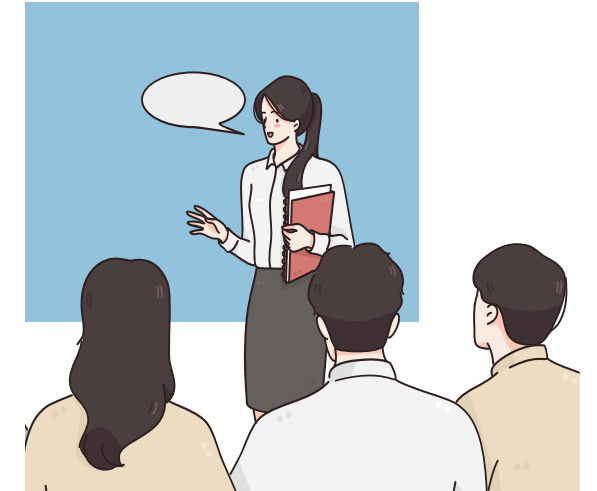
กรณียังไม่ได้รับการแต่งตั้งฯ สามารถดำเนินการโดยส่งแบบฟอร์ม บว.31 แบบตอบรับเป็นคณาจารย์บัณฑิตศึกษา แนบประวัติ เสนอเข้าที่ประชุมบัณฑิตวิทยาลัย

## 4. สอบโครงร่างวิทยานิพนธ์

ต้องยื่นเรื่องก่อนสอบอย่างน้อย 2 สัปดาห์

เตรียมเอกสารดังต่อไปนี้ ส่งทีมงานบริการการศึกษา คณะวิทยาศาสตร์

- บว.11(1-1) ที่ผ่านการลงนามของที่ปรึกษาวิทยานิพนธ์, หัวหน้าภาควิชา และประธานหลักสูตร
- บว 11 (กค)
- ใบเสร็จชำระค่าสมัครสอบโครงร่างฯ  
(ชำระค่าสมัคร 2,000 บาท ที่ห้องการเงิน คณะวิทยาศาสตร์ เฉพาะช่วงเช้าของวันทำการ)
- สำเนาใบเกียรติบัตรผ่านการอบรมจริยธรรมการวิจัยระดับบัณฑิตศึกษา
- เอกสารแสดงผลงานตีพิมพ์ของคณาจารย์ที่เชิญเป็นกรรมการสอบโครงร่างฯ



คณะกรรมการสอบโครงร่างวิทยานิพนธ์

จำนวน อย่างน้อย 3 คน ประกอบด้วย

- ประธานที่ปรึกษาวิทยานิพนธ์
- กรรมการที่ปรึกษาวิทยานิพนธ์ร่วม (ถ้ามี)
- อาจารย์ประจำบัณฑิตศึกษา  
หรือ ผู้ทรงคุณวุฒิภายนอก

## คุณสมบัติกรรมการสอบโครงร่างวิทยานิพนธ์ (กรณีเป็นอาจารย์ภายใน)

- ได้รับแต่งตั้งเป็นคณาจารย์บัณฑิตศึกษา
- มีคุณวุฒิปริญญาเอก หรือขั้นต่ำระดับปริญญาโทที่มีตำแหน่ง รองศาสตราจารย์
- มีผลงานทางวิชาการที่ไม่ใช่ส่วนหนึ่งของการสำเร็จการศึกษา  
อย่างน้อย 3 รายการ ในรอบ 5 ปีย้อนหลัง (1 รายการ ต้องเป็นผลงานวิจัย)

# คุณสมบัติกรรมการสอบโครงร่างวิทยานิพนธ์ (กรณีเป็นผู้ทรงคุณวุฒิภายนอก)

## ตามเกณฑ์มาตรฐานหลักสูตร 58

### สำหรับนิสิตปริญญาโท

- มีคุณวุฒิปริญญาเอก
- มีผลงานทางวิชาการที่ได้รับการตีพิมพ์เผยแพร่ในวารสารที่มีชื่ออยู่ในฐานข้อมูลที่เป็นที่ยอมรับระดับชาติ ซึ่งตรงหรือสัมพันธ์กับหัวข้อวิทยานิพนธ์ **ไม่น้อยกว่า 10 เรื่อง**

### สำหรับนิสิตปริญญาเอก

- มีคุณวุฒิปริญญาเอก
- มีผลงานทางวิชาการที่ได้รับการตีพิมพ์เผยแพร่ในวารสารที่มีชื่ออยู่ในฐานข้อมูลที่เป็นที่ยอมรับระดับนานาชาติ ซึ่งตรงหรือสัมพันธ์กับหัวข้อวิทยานิพนธ์ **ไม่น้อยกว่า 5 เรื่อง**

## ตามเกณฑ์มาตรฐานหลักสูตร 65

### สำหรับนิสิตปริญญาโท

- มีคุณวุฒิปริญญาเอก
- มีผลงานทางวิชาการที่ได้รับการตีพิมพ์เผยแพร่ในวารสารที่มีชื่ออยู่ในฐานข้อมูลที่เป็นที่ยอมรับ ซึ่งตรงหรือสัมพันธ์กับหัวข้อวิทยานิพนธ์ **ไม่น้อยกว่า 5 เรื่อง**

### สำหรับนิสิตปริญญาเอก

- มีคุณวุฒิปริญญาเอก
- มีผลงานทางวิชาการที่ได้รับการตีพิมพ์เผยแพร่ในวารสารที่มีชื่ออยู่ในฐานข้อมูลที่เป็นที่ยอมรับ ซึ่งตรงหรือสัมพันธ์กับหัวข้อวิทยานิพนธ์ **ไม่น้อยกว่า 10 เรื่อง**

## 5. ส่งผลสอบโครงร่างวิทยานิพนธ์

ต้องส่งผลสอบฯ ภายใน 2 สัปดาห์ หลังสอบเสร็จ\*

เตรียมเอกสารต่อไปนี้ และนำส่งที่งานบริการการศึกษา คณะวิทยาศาสตร์

- บว.11(3) ที่ผ่านการลงนามของที่ปรึกษาวิทยานิพนธ์, หัวหน้าภาควิชา และประธานหลักสูตร
- บว.11(2-1) ที่ผ่านการลงนามของคณะกรรมการสอบฯ
- ประกาศแต่งตั้งคณะกรรมการสอบโครงร่างฯ
- เอกสารขุดที่ยื่นขอสอบโครงร่างฯ
- เล่มโครงร่างวิทยานิพนธ์ จำนวน 2 เล่ม (เข้าเล่มให้เรียบร้อย)
- ใบรับรองจากคณะกรรมการวิจัยในมนุษย์ (กรณีเกี่ยวข้องกับการวิจัยในมนุษย์/สัตว์/ความปลอดภัยทางชีวภาพ) หรือ บว. 14 (กรณีไม่เกี่ยวข้อง)

\*หมายเหตุ : กรณีการวิจัยเกี่ยวข้องกับการวิจัยในมนุษย์/สัตว์/ความปลอดภัยทางชีวภาพ ต้องได้ใบรับรองจากคณะกรรมการวิจัยก่อนจึงจะส่งผลสอบได้ ซึ่งล่าช้ากว่า 2 สัปดาห์ได้

## 6. นิสิตดำเนินการเรื่องตีพิมพ์ผลงาน/นำเสนอผลงาน เพื่อใช้ประกอบการสำเร็จการศึกษา

- ส่งแบบฟอร์ม บว.20 พร้อมบทความวิจัย หรือบทความวิชาการฉบับสมบูรณ์ (Full Paper) ที่ได้รับการตีพิมพ์แล้ว หรือแบบตอบรับการลงตีพิมพ์ (ระบุฉบับหรือวันเดือนปีที่จะได้เผยแพร่) ที่งานบริการการศึกษา คณะวิทยาศาสตร์
- กรณีชื่อวิทยานิพนธ์และชื่อผลงานตีพิมพ์ไม่ตรงกัน ต้องส่ง บว.20(1) มาด้วย

### ปริญญาโท

#### ตามเกณฑ์มาตรฐานหลักสูตร 58

ผลงานวิทยานิพนธ์ หรือส่วนหนึ่งของวิทยานิพนธ์ต้องได้รับการตีพิมพ์ หรืออย่างน้อยได้รับการยอมรับให้ตีพิมพ์เป็นบทความในวารสารระดับชาติหรือระดับนานาชาติที่มีคุณภาพตามประกาศ กพอ. หรือนำเสนอต่อที่ประชุมวิชาการโดยเป็นบทความวิจัยหรือบทความวิชาการฉบับสมบูรณ์ (Full Paper) ได้รับการตีพิมพ์ในรายงานสืบเนื่องจากการประชุมวิชาการ (Proceeding) อย่างน้อย 1 เรื่อง

#### ตามเกณฑ์มาตรฐานหลักสูตร 65

ผลงานวิทยานิพนธ์หรือส่วนหนึ่งของวิทยานิพนธ์ต้องได้รับการตีพิมพ์ หรืออย่างน้อยได้รับการเผยแพร่ในรูปแบบบทความ ผลงานสร้างสรรค์ หรือนวัตกรรม หรือสิ่งประดิษฐ์ หรือผลงานทางวิชาการอื่น ซึ่งสามารถสืบค้นได้ตามประกาศมหาวิทยาลัย โดยความเห็นชอบของสภามหาวิทยาลัย อย่างน้อย 1 เรื่อง

\*ทั้งนี้ นิสิตต้องตรวจสอบเงื่อนไขเกี่ยวกับผลงานตีพิมพ์ กับหลักสูตร/ แหล่งทุนการศึกษาที่ได้รับ



# ปริญญาเอก

ตามเกณฑ์มาตรฐานหลักสูตร 58

## แบบ 1

ผลงานวิทยานิพนธ์หรือส่วนหนึ่งของวิทยานิพนธ์ ต้องได้รับการตีพิมพ์ หรืออย่างน้อยได้รับการยอมรับให้ตีพิมพ์ โดยเป็นบทความวิจัยหรือบทความวิชาการฉบับสมบูรณ์ (Full Paper) อย่างน้อย 2 เรื่อง โดยต้องเป็นวารสารระดับนานาชาติในฐาน SCOPUS หรือ ISI 1 เรื่อง และเป็นวารสารระดับชาติหรือนานาชาติในฐานที่ สกอ.รับรอง ตั้งแต่ TCI(กลุ่มที่ 1) อีก 1 เรื่อง

## แบบ 2

ผลงานวิทยานิพนธ์หรือส่วนหนึ่งของวิทยานิพนธ์ ต้องได้รับการตีพิมพ์ หรืออย่างน้อยได้รับการยอมรับให้ตีพิมพ์ โดยเป็นบทความวิจัยหรือบทความวิชาการฉบับสมบูรณ์ (Full Paper) โดยต้องเป็นวารสารระดับนานาชาติในฐาน SCOPUS หรือ ISI อย่างน้อย 1 เรื่อง

ตามเกณฑ์มาตรฐานหลักสูตร 65

## แผน 1

ผลงานวิทยานิพนธ์หรือส่วนหนึ่งของวิทยานิพนธ์ต้องได้รับการตีพิมพ์ หรืออย่างน้อยได้รับการยอมรับให้ตีพิมพ์เผยแพร่ในวารสารระดับนานาชาติ อย่างน้อย 2 เรื่อง หรือ

ผลงานวิทยานิพนธ์หรืออย่างน้อยได้รับการยอมรับให้ตีพิมพ์เผยแพร่ในวารสารระดับนานาชาติ อย่างน้อย 1 เรื่อง และเป็นผลงานนวัตกรรมหรือผลงานสร้างสรรค์ที่สามารถนำไปใช้ประโยชน์ในเชิงพาณิชย์ เชิงสังคมและเศรษฐกิจ อย่างน้อย 1 เรื่อง หรือได้รับสิทธิบัตร อย่างน้อย 1 สิทธิบัตร

## แผน 2

ผลงานวิทยานิพนธ์หรือส่วนหนึ่งของวิทยานิพนธ์ต้องได้รับการตีพิมพ์ หรืออย่างน้อยได้รับการยอมรับให้ตีพิมพ์เผยแพร่ในวารสารระดับนานาชาติ อย่างน้อย 1 เรื่อง หรือ เป็นผลงานนวัตกรรม หรือผลงานสร้างสรรค์ที่สามารถนำไปใช้ประโยชน์ในเชิงพาณิชย์ เชิงสังคมและเศรษฐกิจ อย่างน้อย 1 เรื่อง หรือได้รับสิทธิบัตร อย่างน้อย 1 สิทธิบัตร

\*ทั้งนี้บัณฑิตต้องตรวจสอบเงื่อนไขเกี่ยวกับผลงานตีพิมพ์ กับหลักสูตร/ แหล่งทุนการศึกษาที่ได้รับ

## 7. สอบวิทยานิพนธ์

- ต้องยื่นเรื่องก่อนสอบอย่างน้อย 30 วัน และต้องห่างจากวันประกาศอนุมัติให้ดำเนินการทำวิจัย 90 วัน
  - สำหรับนิสิตปริญญาเอกต้องสอบผ่านการวัดคุณสมบัติ(QE) อย่างน้อย 1 ภาคการศึกษา
- เตรียมเอกสารดังต่อไปนี้ และนำส่งทีมงานบริการการศึกษา คณะวิทยาศาสตร์
- บว.21 ที่ผ่านการลงนามของที่ปรึกษาวิทยานิพนธ์, หัวหน้าภาควิชา และประธานหลักสูตร
  - บว.21 (กค)
  - ใบเสร็จชำระเงินค่าสมัครสอบ  
(ชำระค่าสมัคร ป.โท 5,000 บาท / ป.เอก 7,000 บาท ที่ห้องการเงิน คณะวิทยาศาสตร์ เฉพาะช่วงเช้าของวันทำการ )
  - สำเนาประกาศแต่งตั้งอาจารย์ที่ปรึกษาวิทยานิพนธ์
  - สำเนาประกาศอนุมัติให้ดำเนินการทำวิจัย
  - แบบรายงานผลการเรียนตลอดหลักสูตร (บว.22) (พร้อมแนบใบรายงานผลการศึกษาจาก [www.reg.nu.ac.th](http://www.reg.nu.ac.th) )
  - เอกสารแสดงผลงานตีพิมพ์ของคณาจารย์ที่เชิญเป็นกรรมการสอบวิทยานิพนธ์
  - แบบฟอร์มการตรวจสอบการคัดลอกวิทยานิพนธ์ พร้อมผลการตรวจจากระบบ
  - (ร่าง) วิทยานิพนธ์ 1 เล่ม

## คณะกรรมการสอบวิทยานิพนธ์

ป.โท จำนวน ไม่น้อยกว่า 3 คน

ประกอบด้วย

1. อาจารย์ประจำหลักสูตร หรือ ผู้ทรงคุณวุฒิภายนอกมหาวิทยาลัย เป็นประธาน
2. ประธานที่ปรึกษาวิทยานิพนธ์ และกรรมการที่ปรึกษาวิทยานิพนธ์ร่วม (ถ้ามี) เป็นกรรมการ
3. อาจารย์ประจำหลักสูตร หรือ ผู้ทรงคุณวุฒิภายนอกมหาวิทยาลัย เป็นกรรมการ

\*ต้องมีผู้ทรงคุณวุฒิภายนอกมหาวิทยาลัย อย่างน้อย 1 คน

ป.เอก จำนวน ไม่น้อยกว่า 5 คน

ประกอบด้วย

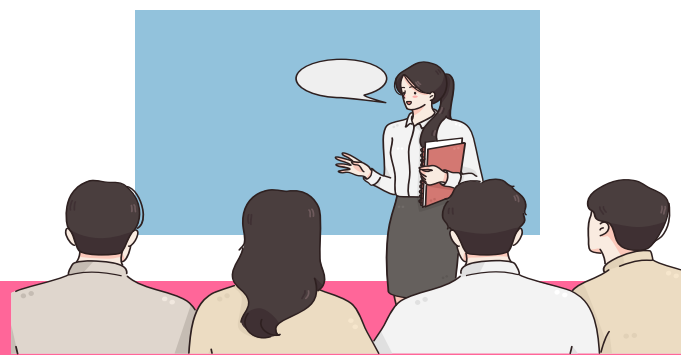
1. ผู้ทรงคุณวุฒิภายนอกมหาวิทยาลัย เป็นประธาน
2. ประธานที่ปรึกษาวิทยานิพนธ์ และกรรมการที่ปรึกษาวิทยานิพนธ์ร่วม (ถ้ามี) เป็นกรรมการ
3. อาจารย์ประจำหลักสูตร หรือ ผู้ทรงคุณวุฒิภายนอกมหาวิทยาลัย เป็นกรรมการ

ตามเกณฑ์มาตรฐานหลักสูตร 58

\*ต้องมีผู้ทรงคุณวุฒิภายนอกมหาวิทยาลัย อย่างน้อย 1 คน

ตามเกณฑ์มาตรฐานหลักสูตร 65

\*ต้องมีผู้ทรงคุณวุฒิภายนอกมหาวิทยาลัย อย่างน้อย 2 คน



## คุณสมบัติกรรมการสอบวิทยานิพนธ์ (กรณีเป็นอาจารย์ภายใน)

- เป็นอาจารย์ประจำหลักสูตร และได้รับแต่งตั้งเป็นคณาจารย์บัณฑิตศึกษา
- มีคุณวุฒิปริญญาเอก หรือขั้นต่ำระดับปริญญาโทที่มีตำแหน่ง รองศาสตราจารย์
- มีผลงานทางวิชาการที่ไม่ใช่ส่วนหนึ่งของการสำเร็จการศึกษา  
อย่างน้อย 3 รายการ ในรอบ 5 ปีย้อนหลัง (1 รายการ ต้องเป็นผลงานวิจัย)

# คุณสมบัติกรรมการสอบวิทยานิพนธ์ (กรณีเป็นผู้ทรงคุณวุฒิภายนอก)

ตามเกณฑ์มาตรฐานหลักสูตร 58

สำหรับนิสิตปริญญาโท

- มีคุณวุฒิปริญญาเอก
- มีผลงานทางวิชาการที่ได้รับการตีพิมพ์เผยแพร่ในวารสารที่มีชื่ออยู่ในฐานข้อมูลที่เป็นที่ยอมรับระดับชาติ ซึ่งตรงหรือสัมพันธ์กับหัวข้อวิทยานิพนธ์ ไม่น้อยกว่า 10 เรื่อง

สำหรับนิสิตปริญญาเอก

- มีคุณวุฒิปริญญาเอก
- มีผลงานทางวิชาการที่ได้รับการตีพิมพ์เผยแพร่ในวารสารที่มีชื่ออยู่ในฐานข้อมูลที่เป็นที่ยอมรับระดับนานาชาติ ซึ่งตรงหรือสัมพันธ์กับหัวข้อวิทยานิพนธ์ ไม่น้อยกว่า 5 เรื่อง

ตามเกณฑ์มาตรฐานหลักสูตร 65

สำหรับนิสิตปริญญาโท

- มีคุณวุฒิปริญญาเอก
- มีผลงานทางวิชาการที่ได้รับการตีพิมพ์เผยแพร่ในวารสารที่มีชื่ออยู่ในฐานข้อมูลที่เป็นที่ยอมรับ ซึ่งตรงหรือสัมพันธ์กับหัวข้อวิทยานิพนธ์ ไม่น้อยกว่า 5 เรื่อง

สำหรับนิสิตปริญญาเอก

- มีคุณวุฒิปริญญาเอก
- มีผลงานทางวิชาการที่ได้รับการตีพิมพ์เผยแพร่ในวารสารที่มีชื่ออยู่ในฐานข้อมูลที่เป็นที่ยอมรับ ซึ่งตรงหรือสัมพันธ์กับหัวข้อวิทยานิพนธ์ ไม่น้อยกว่า 10 เรื่อง

## 8. ส่งผลสอบวิทยานิพนธ์

โดยส่งแบบรายงานผลการสอบวิทยานิพนธ์ (บว.24)

ที่ผ่านการลงนามของกรรมการสอบฯ หัวหน้าภาควิชา และประธานหลักสูตร ภายใน 2 สัปดาห์หลังสอบ



## 9. ส่งวิทยานิพนธ์ฉบับสมบูรณ์

โดยส่งเอกสารทีมงานบริการการศึกษา คณะวิทยาศาสตร์ต่อไปนี้

- **แบบนำส่งวิทยานิพนธ์ฉบับสมบูรณ์ (บว.26)** ที่ผ่านการลงนามของที่ปรึกษาวิทยานิพนธ์ หัวหน้าภาควิชา และประธานหลักสูตร
- **หน้าอนุมัติวิทยานิพนธ์** ที่คณะกรรมการสอบวิทยานิพนธ์ลงนามด้วยลายเซ็นจริง จำนวน 1 ฉบับ
- **วิทยานิพนธ์ฉบับสมบูรณ์** (เฉพาะกรณีที่มีสิทธิ์ต้องการเก็บเล่ม)
- **ไฟล์จากเมนู SUBMISSION DOCUMENT / เอกสารนำส่ง** จากระบบ iThesis



## 10. ส่งเอกสารขออนุมัติสำเร็จการศึกษา

ส่งแบบขออนุมัติสำเร็จการศึกษา (บว.27 สำหรับป.โท / บว.28 สำหรับป.เอก) ที่ผ่านการลงนามของที่ปรึกษา หัวหน้าภาควิชา และประธานหลักสูตรทีมงานบริการการศึกษา คณะวิทยาศาสตร์





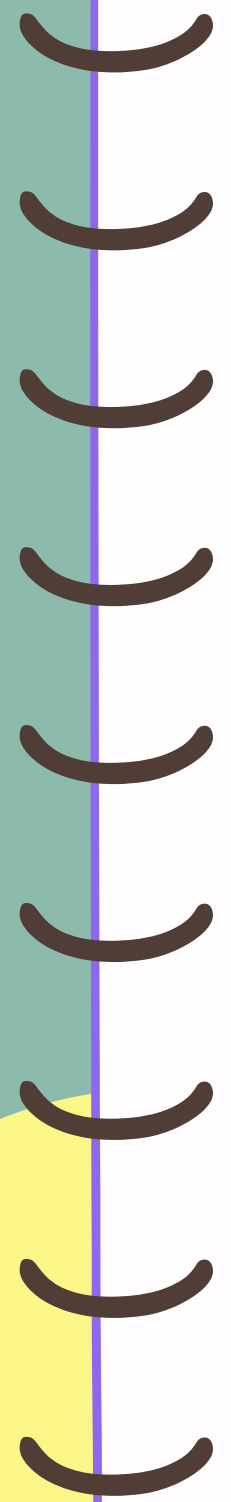
▶ ประกาศ/ข้อบังคับ ที่เกี่ยวข้อง



ตามเกณฑ์มาตรฐานหลักสูตร 58



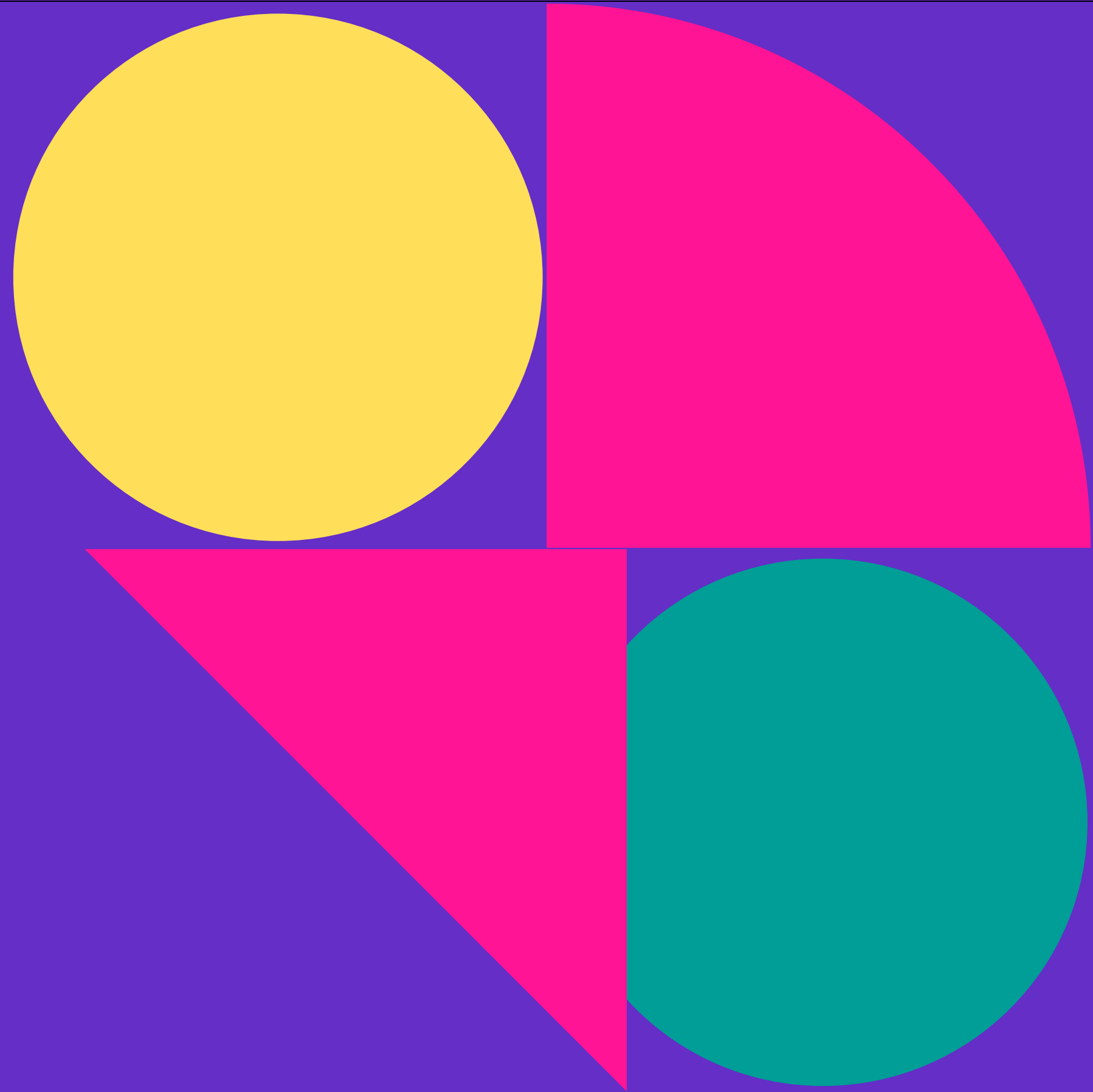
ตามเกณฑ์มาตรฐานหลักสูตร 65



“

การสำเร็จ  
การศึกษา

”





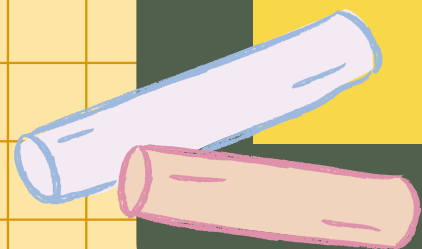
# การยื่นสำเร็จการศึกษา



ในภาคเรียนใดที่นิสิตคาดว่าจะสำเร็จการศึกษา ต้องดำเนินการดังนี้

1. ยื่นแบบขอสำเร็จการศึกษา (NU25) ผ่านระบบเครือข่ายอินเทอร์เน็ต [www.reg.nu.ac.th](http://www.reg.nu.ac.th) เมนู ตรวจสอบจบ ภายในระยะเวลากำหนดของมหาวิทยาลัยฯ (ติดตามกำหนดการได้ที่ [www.reg.nu.ac.th](http://www.reg.nu.ac.th) เมนู ปฏิทินการศึกษา )
2. ชำระเงินค่าขึ้นทะเบียนบัณฑิต 2,500 บาท
3. นำส่งเอกสาร พร้อมรูปถ่ายสวมชุดครุย ที่งานทะเบียน ตึก QS

- หากยื่นขอสำเร็จการศึกษา ไม่ทันตามช่วงเวลาที่กำหนด นิสิตต้องส่งคำร้องยื่นสำเร็จการศึกษาล่าช้ากว่ากำหนด (NU9) และเสียค่าปรับยื่นจบล่าช้า 50 บาท/วัน (นับเฉพาะวันทำการ)
- กรณีที่นิสิตยื่นสำเร็จการศึกษาไว้ แต่ไม่สำเร็จการศึกษา นิสิตต้องยื่นสำเร็จการศึกษา ผ่านระบบ reg ใหม่อีกครั้งในภาคเรียนถัดไป



# ระดับปริญญาโท

## แผน ก แบบ ก1

# เกณฑ์การสำเร็จการศึกษา



1. มีระยะเวลาการศึกษาตามกำหนด
2. ลงทะเบียนครบตามหลักสูตรที่กำหนด
3. สอบผ่านความรู้ภาษาอังกฤษ ตามประกาศของมหาวิทยาลัย
4. นำเสนอผลงานวิทยานิพนธ์และสอบผ่านการสอบปากเปล่าขั้นสุดท้าย
5. ผลงานวิทยานิพนธ์ต้องได้รับการตีพิมพ์ หรืออย่างน้อยได้รับการยอมรับให้ตีพิมพ์ หรือนำเสนอต่อที่ประชุมวิชาการ ได้รับการตีพิมพ์ในรายงานสืบเนื่องจากการประชุมวิชาการ (Proceeding)

หมายเหตุ -ให้นิสิตตรวจสอบ กับภาควิชาที่สังกัดตามเงื่อนไขของหลักสูตรที่ศึกษา  
-กรณีนิสิตทุนให้ตรวจสอบกับหน่วยงานที่ให้ทุนประกอบด้วย

# ระดับปริญญาโท

## แผน ก แบบ ก2

# เกณฑ์การสำเร็จการศึกษา



1. มีระยะเวลาการศึกษาตามกำหนด
2. ลงทะเบียนครบตามหลักสูตรที่กำหนด
3. สอบผ่านความรู้ภาษาอังกฤษ ตามประกาศของมหาวิทยาลัย
4. ศึกษารายวิชาครบถ้วนตามที่กำหนดในหลักสูตรและเงื่อนไขของสาขาวิชานั้น
5. มีผลการศึกษาได้ค่าระดับชั้นสะสมเฉลี่ยไม่ต่ำกว่า 3.00
6. นำเสนอผลงานวิทยานิพนธ์และสอบผ่านการสอบปากเปล่าขั้นสุดท้าย
7. ผลงานวิทยานิพนธ์ต้องได้รับการตีพิมพ์ หรืออย่างน้อยดำเนินการให้ผลงานหรือส่วนหนึ่งของผลงานได้รับการยอมรับให้ตีพิมพ์ หรือนำเสนอต่อที่ประชุมวิชาการ ได้รับการตีพิมพ์ในรายงานสืบเนื่องจากการประชุมวิชาการ (Proceeding)

หมายเหตุ -ให้นิสิตตรวจสอบ กับภาควิชาที่สังกัดตามเงื่อนไขของหลักสูตรที่ศึกษา

-กรณีนิสิตทุนให้ตรวจสอบกับหน่วยงานที่ให้ทุนประกอบด้วย

# ระดับปริญญาโท

## แผน 1 ว.2

# เกณฑ์การสำเร็จการศึกษา

1. มีระยะเวลาการศึกษาตามกำหนด
2. ลงทะเบียนครบตามหลักสูตรที่กำหนด
3. สอบผ่านความรู้ภาษาอังกฤษ ตามประกาศของมหาวิทยาลัย
4. ศึกษารายวิชาครบถ้วนตามที่กำหนดในหลักสูตรและเงื่อนไขของสาขาวิชานั้น
5. มีผลการศึกษาได้ค่าระดับชั้นสะสมเฉลี่ยไม่ต่ำกว่า 3.00
6. นำเสนอผลงานวิทยานิพนธ์และสอบผ่านการสอบปากเปล่าขั้นสุดท้าย
7. ผลงานวิทยานิพนธ์หรือส่วนหนึ่งของวิทยานิพนธ์ต้องได้รับการตีพิมพ์ หรืออย่างน้อยได้รับการเผยแพร่ในรูปแบบบทความ  
ผลงานสร้างสรรค์ หรือนวัตกรรม หรือสิ่งประดิษฐ์ หรือผลงานทางวิชาการอื่น ซึ่งสามารถสืบค้นได้ตามประกาศ  
มหาวิทยาลัย โดยความเห็นชอบของสภามหาวิทยาลัย

หมายเหตุ -ให้นิสิตตรวจสอบ กับภาควิชาที่สังกัดตามเงื่อนไขของหลักสูตรที่ศึกษา

-กรณีนิสิตทุนให้ตรวจสอบกับหน่วยงานที่ให้ทุนประกอบด้วย

## ระดับปริญญาเอก

### แบบ 1

## เกณฑ์ความสำเร็จการศึกษา



1. มีระยะเวลาการศึกษาตามกำหนด
2. ลงทะเบียนครบตามหลักสูตรที่กำหนด
3. สอบผ่านความรู้ภาษาอังกฤษ ตามประกาศของมหาวิทยาลัย
4. สอบผ่านการสอบวัดคุณสมบัติ (QUALIFYING EXAMINATION)
5. นำเสนอผลงานวิทยานิพนธ์และสอบผ่านการสอบปากเปล่าขั้นสุดท้าย
6. ผลงานวิทยานิพนธ์ต้องได้รับการตีพิมพ์ หรืออย่างน้อยได้รับการยอมรับให้ตีพิมพ์ (ต้องมีระบุปีที่ ฉบับที่ตีพิมพ์) จำนวน 2 เรื่อง โดย 1 เรื่องต้องเป็นวารสารระดับนานาชาติที่อยู่ในฐานข้อมูล SCOPUS หรือ ISI และอีก 1 เรื่อง เป็นวารสารระดับชาติหรือระดับนานาชาติให้ตีพิมพ์ในฐานที่ สกอ.รับรอง ตั้งแต่ระดับ TCI (กลุ่ม 1)

หมายเหตุ -ให้นิสิตตรวจสอบ กับภาควิชาที่สังกัดตามเงื่อนไขของหลักสูตรที่ศึกษา  
-กรณีนิสิตทุนให้ตรวจสอบกับหน่วยงานที่ให้ทุนประกอบด้วย

## ระดับปริญญาเอก

### แบบ 2

## เกณฑ์การสำเร็จการศึกษา



1. มีระยะเวลาการศึกษาตามกำหนด
  2. ลงทะเบียนครบตามหลักสูตรที่กำหนด
  3. สอบผ่านความรู้ภาษาอังกฤษ ตามประกาศของมหาวิทยาลัย
  4. ศึกษารายวิชาครบถ้วนตามที่กำหนดในหลักสูตรและเงื่อนไขของสาขาวิชานั้น
  5. มีผลการศึกษาได้ค่าระดับชั้นสะสมเฉลี่ยไม่ต่ำกว่า 3.00
  6. สอบผ่านการสอบวัดคุณสมบัติ (QUALIFYING EXAMINATION)
  7. นำเสนอผลงานวิทยานิพนธ์และสอบผ่านการสอบปากเปล่าขั้นสุดท้าย
  8. ผลงานวิทยานิพนธ์ต้องได้รับการตีพิมพ์ หรืออย่างน้อยได้รับการยอมรับให้ตีพิมพ์ (ต้องมีระบุปีที่ ฉบับที่ตีพิมพ์ )
- จำนวน 1 เรื่อง โดยต้องเป็นวารสารระดับนานาชาติให้ตีพิมพ์ ในฐานข้อมูล SCOPUS หรือ ISI

หมายเหตุ -ให้นิสิตตรวจสอบ กับภาควิชาที่สังกัดตามเงื่อนไขของหลักสูตรที่ศึกษา

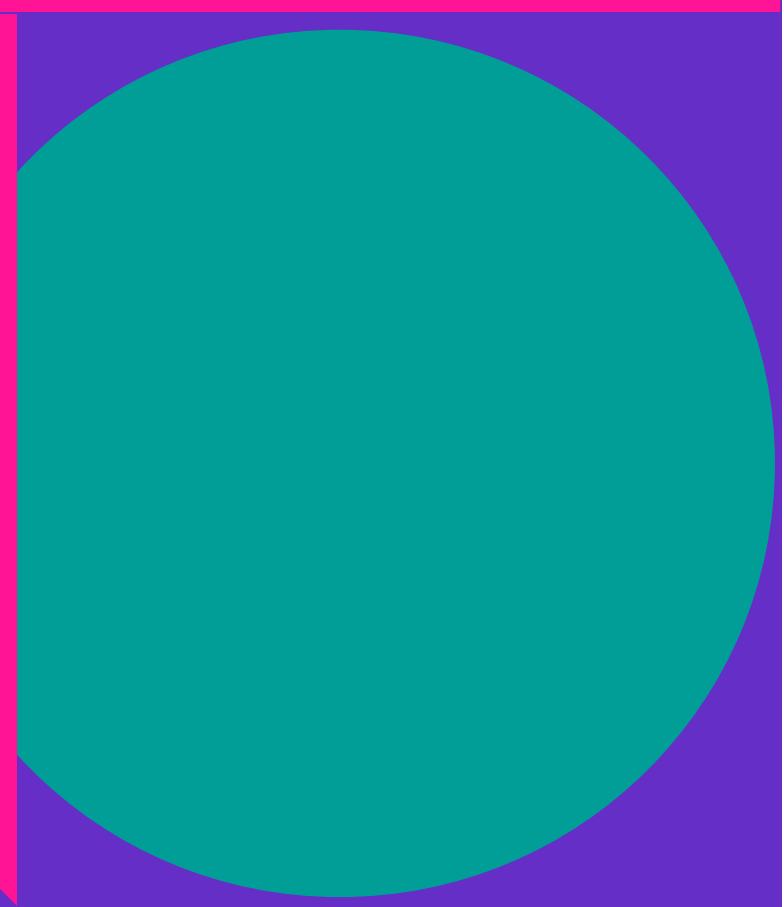
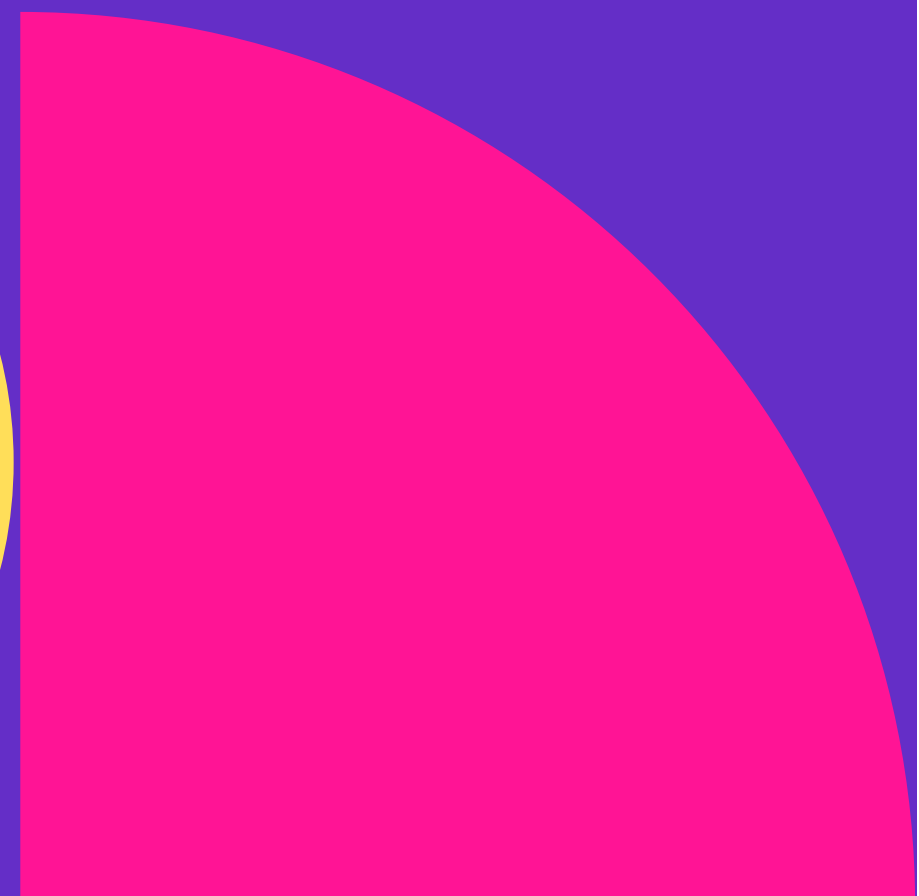
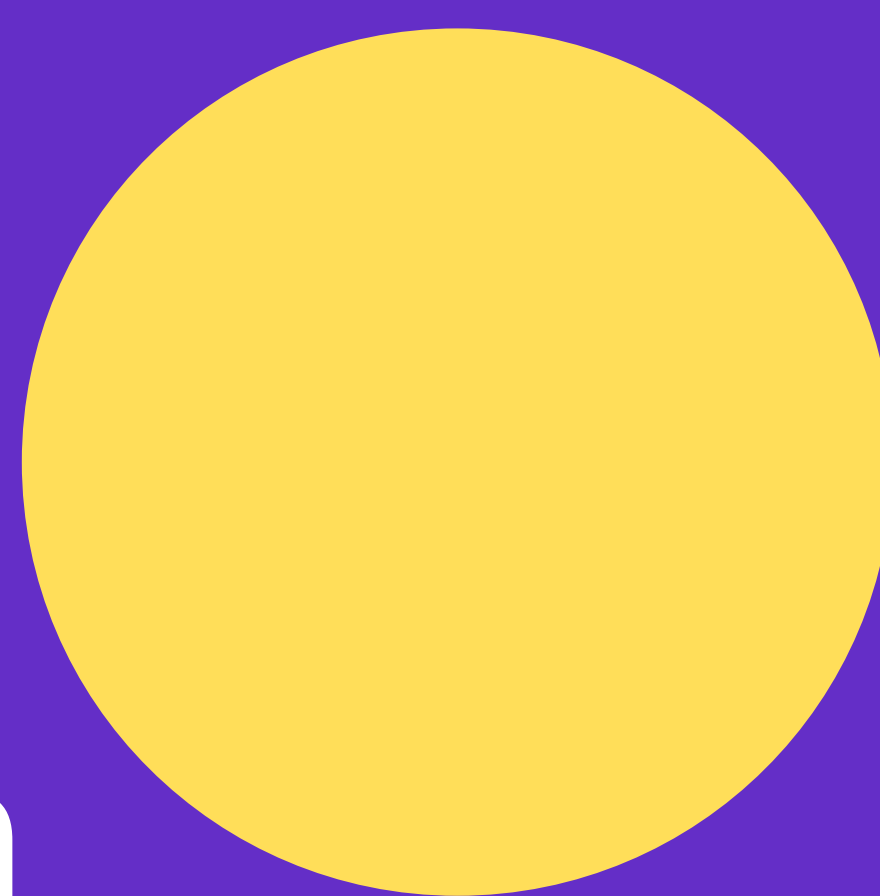
-กรณีนิสิตทุนให้ตรวจสอบกับหน่วยงานที่ให้ทุนประกอบด้วย

“

เส้นทางสู่

ความสำเร็จการศึกษา

”



# ปริญญาโท แผน ก แบบ ก1

START



ปีที่ 1

ปีที่ 2

สอบภาษาอังกฤษ/เรียนรายวิชา EPE

ภาคเรียนต้น

ภาคเรียนปลาย

ภาคเรียนต้น

ภาคเรียนปลาย

THESIS 1

THESIS 2

THESIS 3

THESIS 4

- อบรมจริยธรรม

การวิจัย

- แต่งตั้งคณะกรรมการที่

ปรึกษา

- ทบทวนเอกสารและงานวิจัยที่

เกี่ยวข้อง

- เตรียมสอบโครงร่างฯ

- สอบโครงร่างวิทยานิพนธ์

- สอบวิทยานิพนธ์

ตีพิมพ์บทความวิจัย



# ปริญญาโท แผน ก แบบ ก2 / แผน 1 ว.2

START



ปีที่ 1

ปีที่ 2

สอบภาษาอังกฤษ/เรียนรายวิชา EPE

ภาคเรียนต้น

ภาคเรียนปลาย

ภาคเรียนต้น

ภาคเรียนปลาย

THESIS 1

THESIS 2

THESIS 3

- ลงทะเบียนเรียนรายวิชาตามแผนการเรียน
- อบรมจริยธรรมการวิจัย

- แต่งตั้งคณะกรรมการที่ปรึกษา
- ทบทวนเอกสารและงานวิจัยที่เกี่ยวข้อง
- เตรียมสอบโครงร่างฯ

- สอบโครงร่างวิทยานิพนธ์

- สอบวิทยานิพนธ์

ตีพิมพ์บทความวิจัย

# ปริญญาเอก แบบ 1.1

START



ปีที่ 1

ปีที่ 2

ปีที่ 3

สอบวัดคุณสมบัติ

ภาคเรียนต้น

ภาคเรียนปลาย

ภาคเรียนต้น

ภาคเรียนปลาย

ภาคเรียนต้น

ภาคเรียนปลาย

THESIS 1

THESIS 2

THESIS 3

THESIS 4

THESIS 5

THESIS 6

- อบรมจริยธรรม
- การวิจัย
- แต่งตั้ง

- ทบทวนเอกสารและงานวิจัยที่เกี่ยวข้อง
- เตรียมสอบโครงร่างฯ

- สอบโครงร่างวิทยานิพนธ์

- เก็บรวบรวมข้อมูล

- วิเคราะห์ข้อมูล
- เตรียมสอบวิทยานิพนธ์

- สอบวิทยานิพนธ์

คณะกรรมการ

ที่ปรึกษา

ตีพิมพ์บทความวิจัย

สอบภาษาอังกฤษ/เรียน EPE

เพื่อให้มีคะแนนภาษาอังกฤษสำหรับเข้าศึกษา

สอบภาษาอังกฤษ/เรียน EPE

เพื่อให้มีคะแนนภาษาอังกฤษสำเร็จการศึกษา

# ปริญญาเอก แบบ 2.2



START

ปีที่ 1

ปีที่ 2

ปีที่ 3

ปีที่ 4

สอบวัดคุณสมบัติ

ภาคเรียนต้น

ภาคเรียนปลาย

ภาคเรียนต้น

ภาคเรียนปลาย

ภาคเรียนต้น

ภาคเรียนปลาย

ภาคเรียนต้น

ภาคเรียนปลาย

- ลงทะเบียนเรียนรายวิชา
- อบรมจริยธรรมการวิจัย

THESIS 1

แต่งตั้งคณะกรรมการที่ปรึกษา

THESIS 2

ทบทวนเอกสารและงานวิจัยที่เกี่ยวข้องเตรียมสอบโครงร่างฯ

THESIS 3

สอบโครงร่างวิทยานิพนธ์

THESIS 4

- วิเคราะห์ข้อมูล

THESIS 5

- วิเคราะห์ข้อมูล
- เตรียมสอบวิทยานิพนธ์

THESIS 6

สอบวิทยานิพนธ์

ตีพิมพ์บทความวิจัย

สอบภาษาอังกฤษ/เรียน EPE เพื่อให้มีคะแนนภาษาอังกฤษสำหรับเข้าศึกษา

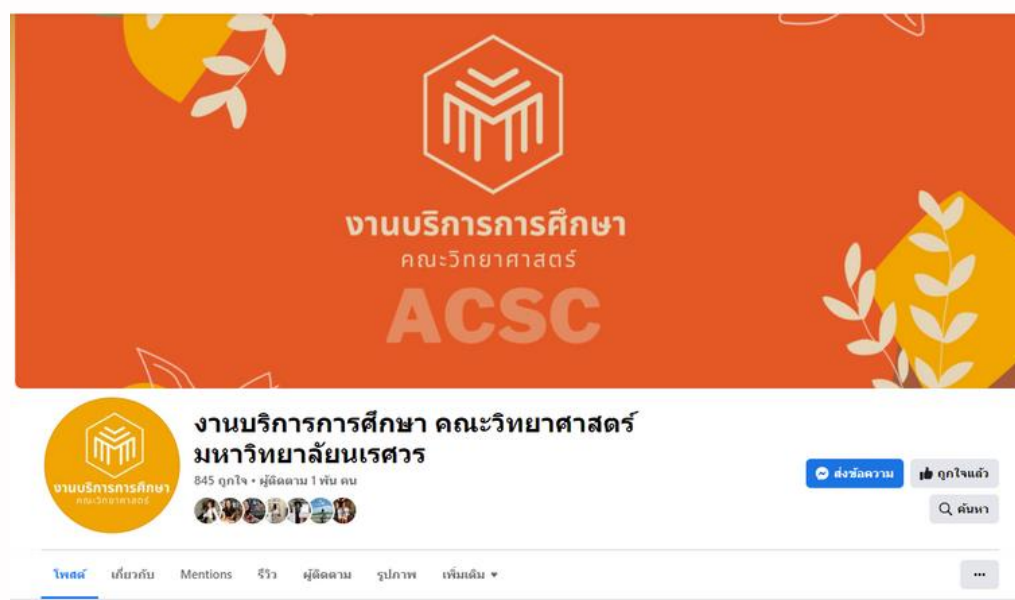
สอบภาษาอังกฤษ/เรียน EPE เพื่อให้มีคะแนนภาษาอังกฤษสำหรับสำเร็จการศึกษา



# ช่องทางการติดตามข้อมูลข่าวสาร/ติดต่อสอบถาม

เพจ Facebook

งานบริการการศึกษา คณะวิทยาศาสตร์

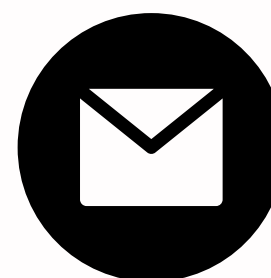


เพจ Facebook

บัณฑิตวิทยาลัย มหาวิทยาลัยนเรศวร



ไลน์กลุ่ม



Worapitchaw@nu.ac.th

ACSC@nu.ac.th



055-963143

